

А.Я. Рубинштейн

*д.филол.н., профессор, руководитель научного направления
«Теоретическая экономика» Института экономики РАН, заведующий
сектором Государственного института искусствознания
Министерства культуры РФ*

МОГУТ ЛИ ИСПОЛНИТЕЛЬСКИЕ ИСКУССТВА БЫТЬ ПРИБЫЛЬНЫМИ?

Аннотация. Настоящее исследование посвящено одному из традиционных видов опекаемых благ – художественным продуктам, создаваемым в сфере культуры и искусства. Его основной целью является эмпирическая проверка известной теоретической закономерности – «болезни цен» – применительно к статистическим данным, характеризующим деятельность российских театров и концертных организаций. В связи с этим в работе обосновывается построение трех индексов, измеряющих отставание производительности труда, догоняющую динамику заработной платы и опережающий рост цен на билеты по отношению к соответствующим параметрам макроэкономической динамики. В числе основных результатов исследования следует назвать разработку эконометрической модели «болезни цен», описывающей динамику дефицита дохода в трехмерном пространстве этих фундаментальных факторов, а также их калибровку для организаций искусства.

Ключевые слова: опекаемые блага, «болезнь цен», отставание производительности труда, дефицит дохода, индексы Баумоля, модель «болезни цен».

Классификация JEL: C43, L38, Z1, Z11.

Введение

Экономическая история демонстрирует множество примеров особых продуктов человеческой деятельности, производство и потребление которых не вписываются в стандартные границы рыночных отношений и сопровождаются регулярными интервенциями государства. В разных странах и исторических эпохах существовали различные виды этих товаров и услуг, названные «опекаемыми благами» (Рубинштейн, 2009). Наверное, каждый может привести немало таких примеров, и многие задаются вопросом – почему государства и раньше, и теперь расходуют весьма значительные средства на финансирование опекаемых благ.

Вопрос этот в полной мере относится к одному из самых признаваемых видов опекаемых благ – художественным продуктам, создаваемым в сфере культуры и искусства. За многие годы были выдвинуты различные предположения о природе, принципах и методах их государственной поддержки. Среди наиболее часто встречающихся рецептов можно обнаружить рекомендации по бюджетному финансированию потребления культурных благ отдельными категориями населения, определенной номенклатуры услуг организаций культуры, их передвижных форм работы и даже пустующих мест в зрительных залах. В том или ином виде они представлены в многочисленных публикациях, посвященных экономике культуры¹.

Современная теория экономики культуры стала складываться в середине 1960-х гг., после выхода в свет классического труда Вильяма Баумоля и Вильяма Боуэна «Исполнительские искусства – экономическая дилемма» (Baumol, Bowen, 1966). С той

¹ Подробный обзор трактовок бюджетного финансирования культурной деятельности можно найти в монографии «Введение в экономику исполнительского искусства» (Рубинштейн, 1991. С. 213–247). См. также: (Peacock, 1969. Pp. 323–335; Scitovsky, 1976; Gafgen, 1992. S. 190–192).

поры теория располагает знанием о «болезни цен», суть которой заключается в том, что в большинстве организаций культуры издержки производства растут быстрее, чем цены на конечный продукт, обуславливая тем самым их экономическую убыточность.

За почти полвека, прошедших после открытия «болезни цен», ей были посвящены многочисленные теоретические исследования и статистические анализы, авторы которых сомневались и снова подтверждали эту гипотезу, ставшую одной из фундаментальных основ экономики культуры (*Globerman, Book, 1974; Schwarz, Greenfield, 1981; Heilbrun, 2003; Ginsburgh, Throsby, 2006*). Следует особо отметить, что в последнее десятилетие наблюдается явный ренессанс теории Баумоля, расширяются границы ее применения в других секторах экономики и макроэкономических исследованиях (*Neck, Getzner, 2007; Nordhaus, 2008; Pomp, Vujic, 2008; Fernandez, Palazuelo, 2012*).

Представленная в ряде монографий (*Рубинштейн, 1991*), учебных пособий (*Шишкин, 2003*) и учебников (*Экономика культуры, 2005*) эта закономерность стала «точкой отсчета» для большинства российских исследователей. При этом, за небольшим исключением (*Rubinstein, Baumol, Baumol, 1992a; Рубинштейн, 1991; Шкромда, 2009; Музычук, 2012*), данная гипотеза рассматривалась в тот период в основном как теоретический факт, не требующий статистических обоснований. Однако в последнее десятилетие ситуация изменилась, и стали появляться эмпирические исследования с использованием методов многомерного статического анализа (*Рубинштейн, 2012; Бураков, Славинская, 2017; Бузанакова, Ожегов, 2018*)².

В настоящей работе представлены выборочные результаты комплексного эмпирического исследования деятельности организаций искусства, опубликованные в журнале «Creative and Knowledge Society / International Scientific Journal (*Rubinshtyten, 2013a,b*)». Дополнительным стимулом к новой публикации стали усилившиеся в последнее десятилетие сомнения в необходимости бюджетного финансирования искусства, высказываемые представителями экономических ведомств³ и отдельными учеными, которые, ратуя за повышение цен на культурные услуги, предлагают отказаться от привычного «советского» поведения производителей, оценивающих свой успех не объемом доходов, а размерами своей аудитории. По мнению этих авторов, в условиях рыночной экономики «продажа билетов по равновесным ценам будет вполне покрывать издержки, и «болезнь цен» излечится сама собой» (*Тамбовцев, 2012. С. 133*). Думается, что такие «простые» рецепты и связанные с ними ожидания необходимо подтверждать все же конкретными исследованиями и расчетами на реальных статистических данных. Одной из задач данной статьи является очередная демонстрация несостоятельности подобных ожиданий.

Другая – связана с желанием понять, насколько условия функционирования организаций искусства в постсоветское время – с наблюдавшимися в указанный период становлением рыночной экономики, демократизацией досуга и изменением потребительских предпочтений – отразились на результатах их деятельности. Появились ли реальные основания для надежд на самокупаемость организаций искусства в условиях российского рыночного хозяйства, формировавшегося в 1991–2010 гг.? Двадцать лет работы театров и концертных организаций – достаточный период для ответа на этот вопрос.

² Отмечу работы молодых ученых Буракова и Славинской, Бузанаковой и Ожегова, представленные на конгрессах РЭК-2016 и Апрельской конференции–2017, в которых в развитие анализа «болезни цен» предложены новые подходы с применением методов «квантильной регрессии».

³ С момента запуска бюджетной реформы все чаще появляются суждения об избыточных расходах государства на поддержку опекаемых благ и неэффективности работы их производителей. Более всего это коснулось культуры, науки и образования. Пользуясь сомнительными критериями, чиновники заявляют о неэффективности организаций искусства, осуществляя на этом фоне политику так называемой оптимизации, направленную на сокращение государственной поддержки.

1. Исходные данные и методология анализа

Объект исследования обусловил набор исходных показателей деятельности театров и концертных организаций, рассчитанных на основе первичных форм отчетности организаций культуры. При этом использовались следующие индикаторы: число работников, расходы на оплату труда, совокупные текущие расходы, количество посещений, доходы от продажи билетов, размер бюджетных субсидий. Все исходные показатели были представлены в текущих ценах соответствующего года в агрегированной форме отдельно по каждому виду организаций искусства. Речь идет об учреждениях, подведомственных Министерству культуры Российской Федерации: о театрах, сеть которых в 2010 г. составляла 579 единиц, и о 318 концертных организациях.

С учетом цели настоящей работы – проверки возможности прибыльной работы организаций искусства на основе тестирования «болезни цен», проявляющейся, согласно Баумолю, в динамике производительности труда и среднемесячной заработной платы, эти производные показатели были также рассчитаны отдельно по театрам и концертным организациям. При этом, рассматривая показатели производительности труда, нельзя упускать из вида особенности измерения результатов деятельности театров и концертных организаций. Речь идет о специфике создаваемого художественного продукта, который во многих случаях трансформируется в культурные услуги, объем которых измеряется числом посещений. Поэтому натуральный показатель производительности труда в театрах и концертных организациях можно определить в виде единого индикатора – числа посещений за год в расчете на одного работника. Вызвано это не только соображениями унификации применяемого подхода, но и чисто содержательными аргументами, которые достаточно полно представлены в известной дискуссии об измерителях объема производства культурных благ, создаваемых организациями исполнительских искусств (*Throsby, Withers, 1979. Pp. 11–13; Schwarz, 1987. P. 10; Рубинштейн, 1991. С. 44–48*).

Для решения поставленных задач в работе были использованы двадцатилетние временные ряды показателей работы театров и концертных организаций в 1991–2010 гг., построенные на основе агрегированных данных по 80-ти регионам России, предоставленных Государственным информационно-вычислительным центром (ГИВЦ) Минкультуры РФ. При этом следует специально сказать об особенностях временных рядов большинства показателей, обусловленных трансформационными процессами 1991–2010 гг. (*Ясин, Андрущак и др., 2011. С. 77–96*). Главная трудность исследования экономических показателей в указанный период связана с наблюдавшимся сжатием экономики и очень высоким уровнем инфляции, особенно в первое десятилетие (1991–2000 гг.). С учетом этого обстоятельства все стоимостные показатели деятельности организаций исполнительских искусств были пересчитаны с помощью дефлятора ВВП в постоянные цены 1990 г.

Теперь – о методологии исследования. Особенность расчетов, представленных в данной статье, и их новация связаны с подходом к тестированию «болезни цен». Его суть состоит в выявлении симптомов этого «недуга» не внутри отдельно взятой сферы культуры, а посредством изучения организаций искусства в качестве элемента единого народнохозяйственного комплекса. Поэтому и сам анализ базируется не столько на внутриотраслевых факторах, сколько на сопоставлении показателей деятельности организаций искусства с индикаторами макроэкономической динамики. Именно с этой целью в настоящей работе были использованы временные ряды макроэкономических характеристик российской экономики, представленные в базе данных Росстата: общая численность занятых, объем ВВП и среднемесячная реальная заработная плата в ценах 1990 г., а также дефлятор цен к 1990 г.

Реализация такого подхода потребовала, во-первых, конструирования системы специальных индексов, характеризующих соотношение производительности труда, заработной платы и цен в организациях искусства и экономике в целом, во-вторых, построения

трехмерного индексного пространства, в координатах которого может быть описана динамика результатов деятельности театров и концертных организаций, и, наконец, в-третьих, разработки соответствующей эконометрической модели, измеряющей дефицит дохода организаций искусства в виде линейных функций, аргументами которой являются указанные выше индексы.

2. Симптомы «болезни цен»

Как утверждали в своем классическом труде У. Баумоль и У. Боуэн, отставание производительности труда в организациях исполнительских искусств от динамики производительности в целом по экономике является главной причиной роста их издержек; в этом и есть суть «болезни цен» (Baumol, Bowen, 1966).

2.1. Феномен «отставания производительности»

Диагностику «болезни цен» имеет смысл начать непосредственно с анализа динамики производительности труда в сфере искусства, сравнив ее с изменением аналогичной в российской экономике. На приведенном ниже графике можно заметить, что, во-первых, производительность труда по экономике в целом на всем временном интервале 1991–2010 гг. превосходит таковую в театрах и концертных организациях (рис. 1). Иначе говоря, сформулированный Баумолем теоретический тезис об «отставании производительности» в сфере искусства имеет место и в реальных условиях российской экономики.

Во-вторых, обращает на себя внимание тот факт, что производительность труда в исполнительских искусствах снижается как при падении общей производительности (период 1991–1995 гг.), так и в ситуациях ее роста (начиная с 1996 г.) – вне зависимости от кризисного или посткризисного состояния экономики (рис. 1).

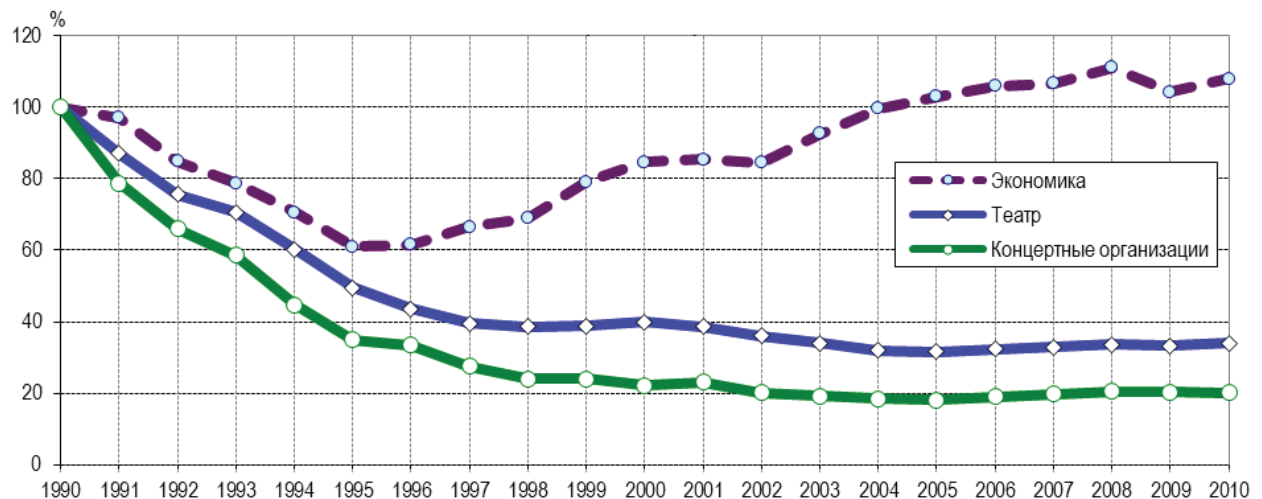


Рис. 1. Динамика производительности труда в организациях искусства и экономике (1990 = 100%)

В-третьих, многократно проверенный в экономиках разных стран феномен «отставания производительности» труда для российской действительности, по-видимому, следует заменить более сильным утверждением. Производительность труда в организациях исполнительских искусств имеет устойчивую понижательную тенденцию. Этот вывод, основанный на ретроспективных расчетах, интересен сам по себе и требует некоторых объяснений. Выскажу несколько гипотез.

Одна из них состоит в том, что снижение производительности труда в исполнительских искусствах обусловлено сокращением спроса на эти виды культурных благ, вызван-

ным расширением возможностей проведения досуга в России и усиливающейся конкуренцией за свободное время населения. Распространение массовой культуры при одновременном росте домашних форм потребления искусства – развитие телевидения в 1970 г., аудио и видео продуктов в 1980 г., компьютерных игр и Интернета в конце XX и начале XXI столетия, представляет собой, по-видимому, общую тенденцию, которая и определила снижающуюся динамику посещаемости спектаклей и концертов в России⁴. В подобном снижении уровня потребления живых видов искусства Россия «догоняет» развитые страны Европы и Северной Америки. Два «великих цивилизационных тренда» – процессы глобализации и быстрого распространения компьютерных и информационно-коммуникационных технологий, принципиально трансформировали институциональную среду, изменив ценностные ориентации и нормы поведения в российском обществе, влияющие на художественные предпочтения и спрос на культурные блага.

Вторая связана с тем, что, кроме сокращения спроса на живые исполнительские искусства, свой вклад в снижение производительности внес, по-видимому, и рост общей занятости в театрах и концертных организациях, которая увеличивалась вместе с расширением сети этих организаций. Причем длительные наблюдения в данной сфере – в период 1970–2010 гг., позволили обнаружить некий парадокс. Дело в том, что занятость в этот период росла, несмотря даже на отрицательную динамику производительности труда и сокращение потребительского спроса на данные виды культурных благ. Судя по всему, такая динамика обнаруживает некий специфический вектор бытования искусства, характерный для советского времени и первого десятилетия новой России. В качестве обоснования этой гипотезы можно предложить следующее объяснение.

Если создание предприятий соответствует обычно спросу – «спрос рождает предложение», то появление новых театров и концертных организаций продиктовано особой потребностью в самовыражении творческих личностей, часто опережающей вкусы и пристрастия публики, – предложение опережает зрительский спрос. Способствовал этому и процесс ослабления административных ограничений, который наблюдался в период 1991–2010 гг., когда были сняты многие регламентации создания новых организаций в сфере искусства⁵. Выплеснувшаяся из административных оков творческая энергия в форме небольших, и, как правило, экспериментальных театров и концертных коллективов не всегда и даже не очень часто получала позитивный отклик у зрителей. Это и породило указанный парадокс.

Иначе говоря, за десятилетие новой России одна из предпосылок «болезни цен» никуда не исчезла. И, как утверждают многие исследователи, принципиальное изменение такой динамики маловероятно⁶. Не повторяя их, замечу, что из пяти возможных факторов, способствующих росту производительности труда в сфере искусства, Джеймс Хейлбрун выделяет в качестве наиболее реального лишь «экономия на масштабах – следствие увеличения продолжительности сезонов» (*Heilbrun*, 2003. Р. 92)⁷. При этом Баумоль и Боуэн

⁴ Замечу, что социологи давно фиксируют в своих исследованиях снижение уровня потребления живых видов классического искусства (Театр..., 2009).

⁵ Это подтверждают и статистические данные: около 75% прироста сети театров, 85% – концертных организаций приходится на период 1991–2010 гг.

⁶ Излюбленный пример Баумоля, свидетельствующий о невозможности роста производительности труда в исполнительских искусствах, стал общим местом многих публикаций, посвященных данной теме. Речь идет о том, что производительность четырех музыкантов, исполняющих квартет Бетховена, сегодня такая же, как и 200 лет назад.

⁷ Любопытно, что вслед за Баумолем (*Baumol, Bowen*, 1966. Р. 163) Хейлбрун также считает, что «улучшение условий для публики посредством кондиционирования воздуха» обеспечивает увеличение продолжительности сезона (*Heilbrun*, 2003. Р. 91). В российской практике такая связь не прослеживается. Более того, статистика свидетельствует о сокращении в период 1991–2010 гг. числа мероприятий (в среднегодовом исчислении), приходящихся на 1 организацию: в театрах – с 371 до 243 спектаклей, в концертных организациях – с 1476 до 232 концертов.

подчеркивают, что организации исполнительских искусств «не могут даже надеяться догнать производительность труда в целом по экономике (Baumol, Bowen, 1966. P. 165). Статистические данные подтверждают этот вывод: в России, как и других странах, феномен «отставания производительности» является фундаментальной характеристикой деятельности организаций исполнительских искусств. При этом само отставание производительности увеличивалось в театрах в среднем на 3,4% в год, в концертных организациях – на 4,1% (табл. 1).

Таблица 1
Динамика отставания производительности труда в искусстве

Годы	Среднегодовой темп прироста отношения производительности труда в театрах и концертных организациях к производительности труда в экономике (%)	
	театры	концертные организации
1991–1995	-3,7	-8,5
1996–2000	-6,8	-6,2
2001–2005	-3,3	-1,7
2006–2010	0,2	0,2
1991–2010	-3,4	-4,1

2.2. «Догоняющая» заработная плата

Одна из главных гипотез, выдвинутых Баумолем в его знаменитом исследовании, заключается в предположении, что, несмотря на отставание производительности труда, заработная плата в сфере искусства увеличивается, догоняя таковую в экономике. Об этом также писали многие авторы. Дж. Хейлбрун, в частности, данное положение обосновывает тем, что организации искусства конкурируют в найме работников на общенациональном интегрированном рынке труда (Heilbrun, 2003. P. 92). Известны и другие объяснения, согласно которым рост заработной платы в сфере искусства поддерживается исходя из политики выравнивания доходов (Костина, 1999). Не углубляясь в эту аргументацию, имеет смысл исходную посылку Баумоля проверить на конкретном статистическом материале (рис. 2–3).

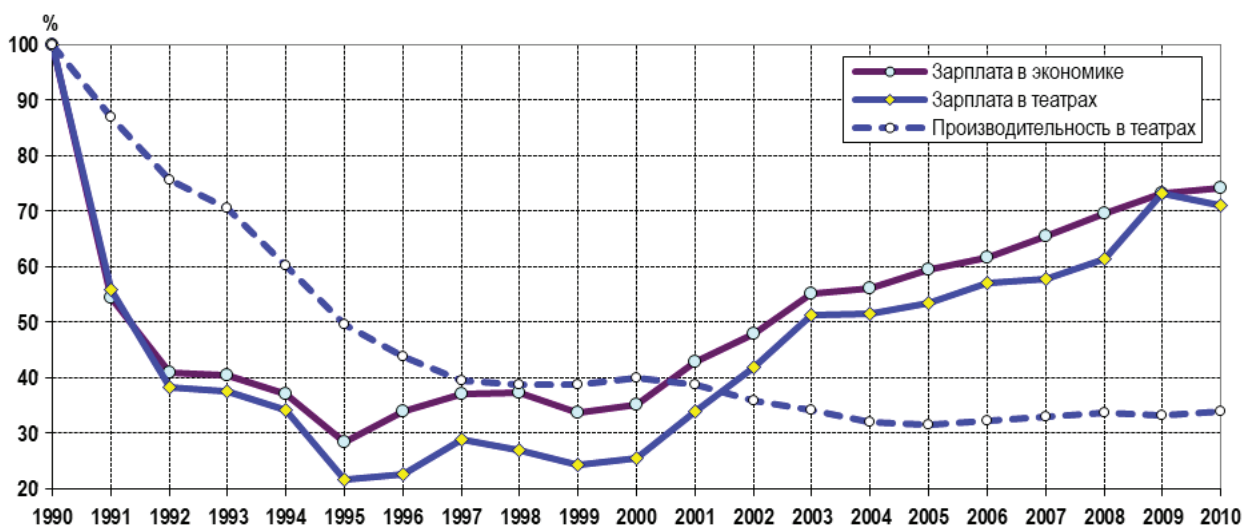


Рис. 2. Динамика заработной платы в театрах и в целом по экономике (1990 = 100%)

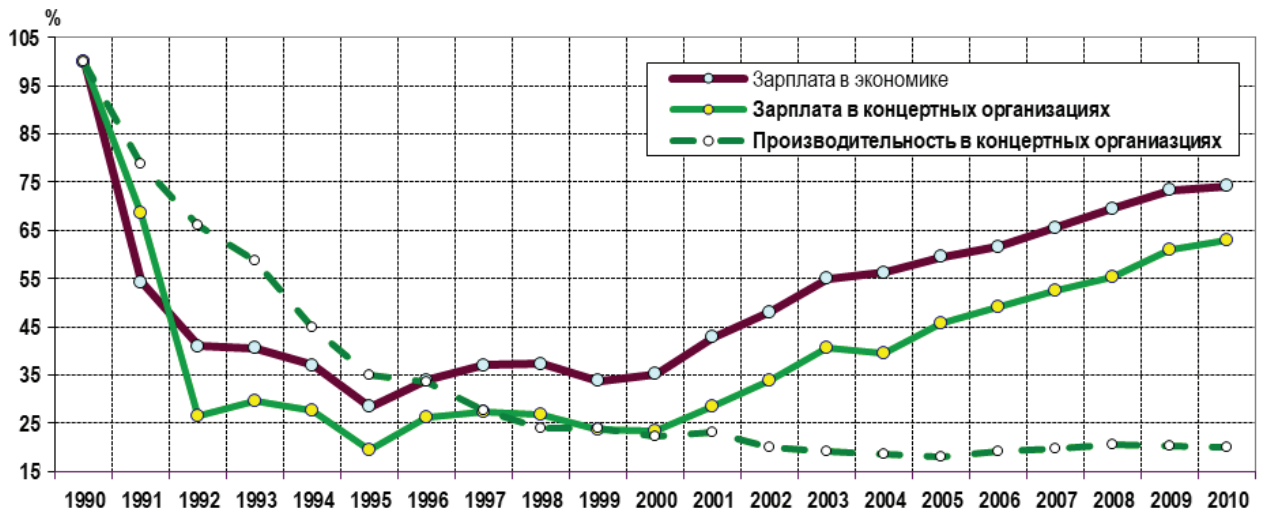


Рис. 3. Динамика заработной платы в концертных организациях и в целом по экономике (1990 = 100%)

Графики на рисунках 2–3 и свидетельствуют о том, что в период падения общей производительности труда (1991–1995 гг.) заработная плата в театрах и концертных организациях снижалась почти теми же темпами, что и в целом по экономике, демонстрируя одинаковую направленность с динамикой производительности труда в этой сфере. Однако, начиная с 1996 г., когда общая производительность постоянно возрастала, обуславливая рост заработной платы по экономике в целом, ситуация меняется, причем радикально.

В этот период динамика заработной платы в театрах и концертных организациях имеет противоположную направленность по отношению к продолжающей снижаться производительности труда, но проявляет ту же тенденцию, что средняя заработная плата в экономике. Собственно, такое положение дел полностью соответствует гипотезе Баумоля, повторенной Хейлбруном: «заработные платы исполнителей со временем должны повышаться в такой же пропорции, что и заработные платы в общей экономике» (Heilbrun, 2003. P. 92). Итак, расчеты показали, что в исполнительских искусствах динамика заработной платы никак не зависит от производительности труда, но привязана к изменениям средней оплаты труда в экономике, демонстрируя «догоняющий тренд».

2.3. Компенсационный рост цен на билеты

Экономическая практика организаций исполнительских искусств сталкивается с ситуацией, когда из-за отставания производительности их расходы растут быстрее общего уровня цен, порождая возрастающий дефицит доходов. Это положение также было сформулировано Баумолем, для обоснования которого автор пользовался еще одним предположением. Он исходил из того, что доходы в данной сфере не имеют стандартного механизма роста, основанного на возрастании производительности труда, и потому практически единственной возможностью компенсации увеличивающихся затрат является рост цен на продукцию организаций исполнительских искусств (Baumol, Bowen, 1966. P. 201).

При этом повышение цен, как известно, создает дополнительные риски снижения посещаемости театров и концертов. И хотя некоторые исследователи продемонстрировали наличие временных периодов, когда при росте цен на билеты дефицит доходов по отдельным видам искусства снижался (Schwarz, Peters, 1983; Felton, 1994; Towse, 1997b. P. 351), вопрос о том, могут ли данные цены расти быстрее инфляции, не приводя к снижению посещаемости и доходов, остается открытым. Попыткам решения этого вопроса были посвящены многочисленные исследования. Сошлюсь в связи с этим на обзорную статью Луиса Леви-Гарбуа и Клода Монмаркетта, которые пишут: «Более вероятно, что спрос на искусства эластичен по цене и что искусство – товар роскоши. Но это предположение на

данный момент исходит скорее из теоретических гипотез, чем из хорошо смоделированной эмпирической оценки» (*Lévy-Garboua, Montmarquette, 2003*).

Отмечу, что «хорошо смоделированной оценки» в то время не получилось. Так, несколькими годами позже в очередном обзорном докладе, представленном в Вене на 14 Международном конгрессе по экономике культуры, Брюс Симэн отмечает, что, несмотря на усилия социологов, психологов, маркетологов и экономистов, «никаких особых доказательств того, что использование более сложных эмпирических методов дало более полное представление о поведении публики исполнительских искусств, не получено» (*Seaman, 2006. P. 5*).

Вообще говоря, это не совсем так. Можно констатировать, например, некоторое приращение знаний о поведении публики и ее основных характеристиках. Так, многочисленные эмпирические работы, направленные на изучение аудитории исполнительских искусств и часто дающие весьма схожие результаты, позволили описать «социологический портрет» публики, посещающей театральные спектакли и концерты классической музыки. Выполненные исследования свидетельствуют, в частности, что публика живых исполнительских искусств достаточно образована, принадлежит к среднему классу и имеет хорошо оплачиваемую работу (*Kurabayashi, Ito, 1992. Pp. 275–287; Towse, 1994; Pietro-Rodriguez, Feranández-Blanco, 2000. Pp. 147–164; Автономов, 2011*).

Примерно к таким же выводам пришли российские исследователи. Среди часто встречающихся результатов выделю следующие характеристики публики: в значительной своей части – это люди от 20 до 45 лет (45,7%), имеющие высшее образование (более 45%) и постоянную работу (45%), оценивающие свой доход как средний (около 50%)⁸. С позиций настоящего исследования важными представляются выводы о более сильном влиянии на посещаемость образования, нежели величины дохода респондента, и, главное, о существовании ее зависимости от посещений спектаклей и концертов в прошлые годы и уровня цен на билеты организаций исполнительских искусств.

Вместе с тем, кроме теоретических интенций о том, что при повышении цен на билеты посещаемость организаций исполнительских искусств снижается, и результатов социологических опросов, в которых респонденты указывали на высокие цены как на фактор, препятствующий ей, статистических исследований эластичности спроса и дохода по ценам на культурные блага в России не было.

В целом же, можно констатировать, что каких-то принципиальных результатов в отношении взаимосвязей поведения публики и цен на билеты, по поводу способности последних компенсировать возрастающие издержки организаций искусства, подтвержденных соответствующими эконометрическими расчетами, не было получено ни в отечественных, ни в зарубежных работах⁹. Рассмотрим теперь динамику цен на билеты в театр и концерты, сравнив ее с динамикой инфляции (рис. 4).

Расчеты свидетельствуют, что на протяжении всего периода 1995–2010 гг.¹⁰ наблюдается явно выраженная тенденция опережающего роста цен на билеты в театры и на концерты. Иначе говоря, в реальной практике российских организаций исполнительских искусств происходит то, о чем, собственно, и писал Баумоль. Пытаясь сократить дефицит дохода, они повышают цены на билеты, причем быстрее роста общего уровня цен в российской экономике.

⁸ См., например, приложение к монографии «Рынок культурных услуг: публика театра 90-х годов», в котором представлены итоги 120 социологических опросов в театрах Российской Федерации в течение 1992–2000 гг. (*Рубинштейн, Гедовиус, 2002. С. 321–631*), а также недавно изданную хрестоматию «Театр как социологический феномен» (2009).

⁹ Речь идет об исследованиях до 2012 г.

¹⁰ Рассмотрение динамики цен в период 1995–2010 гг. обусловлено невысоким уровнем достоверности ценовой информации в сфере искусства в первое пятилетие 90-х гг. прошлого столетия.

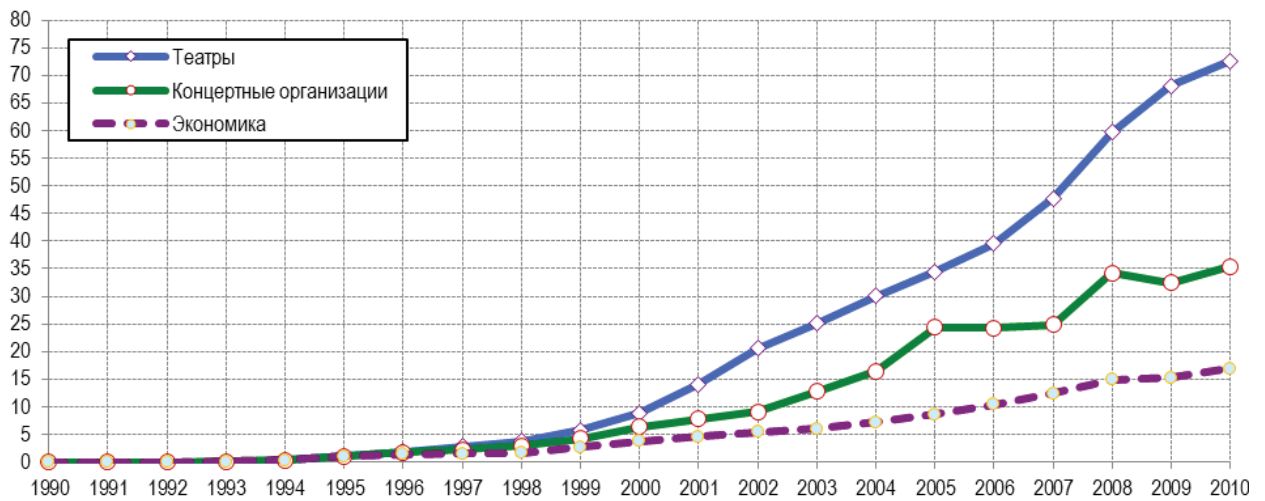


Рис. 4. Динамика цен на билеты в организациях искусства и средних цен в экономике (1995 = 1)

2.4. Дефицит доходов

Заметим, что описание и статистические измерения симптомов «болезни цен» ничего не говорят о ее последствиях, о способности «инфицированных» этим недугом театров и концертных организаций компенсировать свои издержки за счет доходов от продажи билетов. Используя имеющиеся статистические данные о расходах и доходах организаций исполнительских искусств в период 1990–2010 гг., можно оценить результаты их деятельности. Обычно для этого рассматривается показатель дефицита доходов – разность между расходами и доходами организаций культуры в расчете на 1 посещение (Heilbrun, 2003. P. 95). На приведенном ниже графике представлена динамика данного показателя (рис. 5).

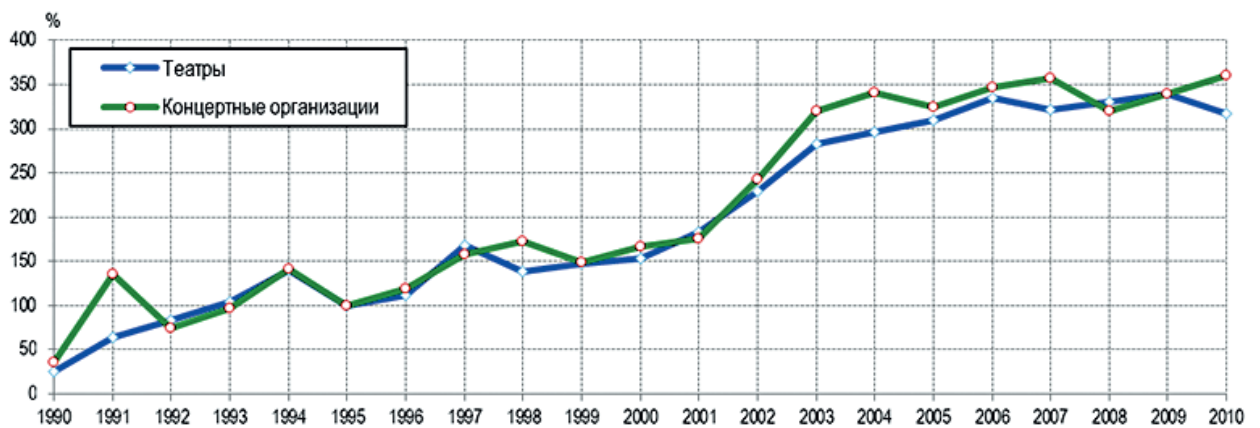


Рис. 5. Динамика дефицита дохода (в ценах 1990 г.) в расчете на 1 посещение театров, концертных организаций (1995 = 100%)

Приведенный график свидетельствует, что, начиная с 1996 г., когда, согласно статистическим данным, прекратилось обвальное сжатие российской экономики, удельный (в расчете на 1 посещение) дефицит дохода организаций искусства демонстрирует устойчивую тенденцию роста: по театрам – в среднем на 14,5% в год, по концертным организациям – на 17,3%. Продолжится ли эта тенденция в будущем или можно рассчитывать на ремиссию «болезни цен» в российской экономике? Вопрос этот далеко не тривиальный, и простой экстраполяцией решить его невозможно.

В качестве примера еще раз процитирую Баумоля, который, сравнивая экономические результаты деятельности театров в Англии и США в период 1950–1960 гг., отмечал, что «издержки за послевоенный период возросли в ежегодном размере около 4%, когда цены

повысились между 1 и 2%» (Baumol, Bowen, 1966. P. 201). Исходя из такой динамики, получившей подтверждение и в других международных сопоставлениях (Италия, Швеция), авторы экстраполировали указанный тренд на 70-е гг. XX столетия. Предположив, что в этот период расходы организаций исполнительских искусств будут расти на 5–7% в год, а доходы увеличиваться лишь на 3,5–5,5%, авторы сделали предсказание о непрерывном будущем росте дефицита доходов (*ibid.* Pp. 390–401).

Однако последующая проверка этого прогноза Фондом Форда показала не столь однозначные результаты. Так, по данным указанного исследования, относительная величина дефицита доходов в период 1965–1971 гг. выросла по некоммерческим театрам и симфоническим оркестрам, но понизилась в опере, балете и компаниях современного танца. В 90-е гг. в разных странах были обнаружены и другие свидетельства, указывающие на возможность «экономической ремиссии» в исполнительских искусствах, на временную, по словам Рут Таувз, «приостановку воздействия болезни цен» по причине чрезвычайно высокой инфляции и, как следствие, политики сокращения затрат (Towse, 1997b. P. 351). Это позволило Хейлбруну сделать и более общий вывод: «В целом, зловещие предсказания того, что отставание производительности приведет к неизбежно растущему дефициту доходов, оказались ошибочными» (Heilbrun, 2003. P. 96).

Не думаю, что 1970–1990-е гг. дают основания для столь категоричного вывода. Если и можно говорить об ошибочности прогноза Баумоля, то лишь в части его абсолютизации. И раньше, и в последней четверти XX столетия были периоды времени, когда в деятельности некоторых организаций культуры наблюдалось снижение дефицита дохода. Принимая же во внимание трендовый характер «болезни цен», указывающей на то, что из-за феномена отставания производительности труда расходы организаций культуры растут в *тенденции* быстрее, чем цены на культурные блага, и, делая акцент на слове «тенденции», хочу еще раз подчеркнуть фундаментальность закономерности, выявленной Баумодем.

Расчеты свидетельствуют, что в период российского двадцатилетия расходы по-прежнему опережают рост доходов: в театрах более чем на 20% в год, в концертных организациях расходы снижаются на 3,6% в год медленнее падения доходов. При этом наблюдавшийся существенный рост цен на билеты не смог изменить общую тенденцию возрастания дефицита доходов. Вместе с тем при уменьшении горизонта анализа до пяти лет – переход от рассмотрения с высоты «птичьего полета» к исследованиям «под микроскопом», когда заметными оказываются условия и результаты деятельности организаций культуры в конкретных обстоятельствах, обнаруживаются факты нарушения общей закономерности, в данном случае – «болезни цен». Нетрудно заметить в частности, что в период 1996–2000 гг. расходы театров и концертных организаций росли медленнее, чем доходы от продажи билетов, обуславливая снижение дефицита доходов¹¹. Дополняют этот список исключений из общего правила результаты деятельности театров в период 2006–2010 гг., когда расходы также росли медленнее доходов.

3. Эконометрическая модель

Для того, чтобы решить поставленную выше задачу и ответить на вопрос, существует ли реальная возможность у театров и концертных организаций безубыточной работы в условиях рыночной экономики, и в какой мере рост цен на билеты может стать лекарством от «болезни цен», необходимо построить адекватную модель дефицита доходов. Первым шагом на этом пути является конструирование специальных индексов,

¹¹ Если горизонт анализа сократить до одного года, то можно заметить, что внутри пятилетнего интервала есть отдельные годы, когда расходы росли как медленнее, так и быстрее сборов от продажи билетов.

которые, с одной стороны, отражали бы выявленные на основе статистических данных реальное отставание производительности труда, догоняющую динамику заработной платы и опережающий рост цен на билеты по отношению к соответствующим параметрам макроэкономической динамики, а с другой – могли бы выступать в качестве переменных, объясняющих динамику дефицита доходов организаций исполнительских искусств.

3.1. Индексы Баумоля

Речь идет о трех основных индексах. Начну с того, что с учетом динамического характера «болезни цен» и для удобства последующего анализа имеет смысл ввести индекс Баумоля V_1 , равный темпу годового прироста отношения производительности в организациях искусства к средней производительности труда в экономике. При этом, имея в виду обеспечение сопоставимости показателей производительности труда в сфере искусства и экономике в целом, можно несколько модифицировать рассмотренный выше натуральный показатель производительности труда в театрах и концертных организациях.

Для этого достаточно в указанном показателе учесть ценовую составляющую, заменив число посещений аналогом натурального объема культурных благ – величиной дохода от продажи билетов в постоянных ценах 1990 г. В этом случае сопоставляемые показатели производительности труда, во-первых, будут измерены, в одних и тех же стоимостных единицах без использования (по умолчанию) дополнительной предпосылки однородности натуральных показателей услуг театров и концертных организаций, во-вторых, в них найдут отражение формируемые рынком цены на билеты, характеризующие различную ценность культурных благ, создаваемых этими организациями.

При этом отрицательные значения данного индекса ($V_1 < 0$) указывают на увеличение отставания производительности в искусстве от таковой в экономике и, наоборот, положительные значения ($V_1 > 0$) свидетельствуют о сокращении существующего разрыва. Выполненный анализ позволяет утверждать, что феномен «отставания производительности» отражает объективную закономерность, обуславливающую специфику экономической динамики в сфере искусства. И в этом контексте предложенный индекс Баумоля V_1 можно отнести к экзогенным характеристикам деятельности театров и концертных организаций.

Аналогично индикатору производительности труда имеет смысл ввести индекс Баумоля V_2 , измеряющий темп годового прироста отношения средней заработной платы в организациях исполнительских искусств к таковой в целом по экономике. Нетрудно показать, что данный индекс также принадлежит к экзогенным характеристикам и отражает еще один макроэкономический тренд, в соответствии с которым главной предпосылкой увеличения заработной платы в организациях исполнительских искусств является повышение средней заработной платы в экономике, обусловленное ростом ВВП. Кроме того, и здесь отрицательные значения данного индекса ($V_2 < 0$) указывают на отставание заработной платы в театрах, концертных организациях от роста средней заработной платы по экономике и, наоборот, положительные значения ($V_2 > 1$) свидетельствуют об опережающей ее динамике в сфере искусства.

Вполне уместно, как и при описании феномена «отставания производительности» труда и «догоняющего тренда» заработной платы, ввести в анализ еще один специальный индекс Баумоля V_3 , измеряющий темп годового прироста отношения текущих цен организаций искусства к общему уровню инфляции. В данном случае отрицательные значения этого индекса ($V_3 < 0$) указывают на более медленное повышение цен на билеты по отношению к общему росту цен в экономике и, наоборот, положительные значения ($V_3 > 1$) свидетельствуют о сверхинфляционной динамике текущих цен в театрах и концертных организациях.

Рассмотрим теперь дополнительный индекс, характеризующий уже не симптомы «болезни цен», а ее последствия. Речь идет об эндогенной характеристике деятельности

организаций искусства – общем индексе Баумоля B , измеряющем темп годового прироста дефицита дохода на одно посещение. И здесь отрицательные значения общего индекса ($B < 0$) указывает на сокращение удельного дефицита дохода и, наоборот, его положительные значения ($B > 0$) свидетельствуют об увеличении негативных последствий «болезни цен».

Рассмотренные выше индексы Баумоля B_1, B_2, B_3 обеспечили достаточно удобный статистический инструментарий, позволяющий регулярно измерять состояние дел в организациях искусства, тестируя последние на наличие симптомов «болезни цен». При этом значения указанных индексов характеризуют позитивную или негативную динамику соотношений производительности труда, заработной платы и цен с аналогичными макроэкономическими показателями. Сделаю еще несколько замечаний в отношении трех частных индексов Баумоля – B_1, B_2, B_3 . Их можно интерпретировать в качестве направляющих векторов трехмерного пространства, характеризующих сравнительную динамику производительности труда, заработной платы и цен в организациях искусства по отношению к соответствующим макроэкономическим показателям.

Такая трактовка «триптиха» частных индексов Баумоля позволяет измерять экономические результаты деятельности организаций искусства в координатах индексного пространства $\{B_1; B_2; B_3\}$. При этом, исходя из построения указанных индексов, можно предположить их относительную независимость друг от друга, что подтверждают и результаты корреляционного анализа (табл. 2).

Таблица 2
Матрица корреляций индексов Баумоля

Индекс	Показатель	Театры			Концертные организации		
		B_1	B_2	B_3	B_1	B_2	B_3
B_1	Коэффициент корреляции	1,000	-0,049	-0,121	1,000	0,362	-0,439
	Значимость (Probability)	-	0,853	0,643	-	0,154	0,078
B_2	Коэффициент корреляции	-0,049	1,000	0,067	0,362	1,000	0,320
	Значимость (Probability)	0,853	-	0,800	0,154	-	0,211
B_3	Коэффициент корреляции	-0,121	0,067	1,000	-0,439	0,320	1,000
	Значимость (Probability)	0,643	0,800	-	0,078	0,211	-

Расчеты показали, что нулевая гипотеза о некоррелированности индексов B_1, B_2, B_3 может быть отвергнута лишь применительно к концертным организациям, причем на 10%-ном уровне значимости и только для пары индексов B_1, B_3 . Иначе говоря, невозможность опровержения нулевой гипотезы для театров и концертных организаций при малых значениях коэффициентов корреляции, модуль которых колеблется соответственно от 0,049 до 0,121 и от 0,138 до 0,292, позволяет говорить с определенной долей условности об ортогональности направляющих осей в этом трехмерном пространстве. Несколько иная ситуация характерна для концертных организаций, где корреляция между индексами B_1, B_3 на уровне 0,439 при 8%-ном уровне значимости свидетельствует о статистической зависимости индексов производительности и цен.

Выполненный анализ деятельности театров и концертных организаций за двадцать лет подтвердил важнейшие положения концепции Баумоля и продемонстрировал наличие фундаментальных закономерностей сравнительной динамики производительности труда и заработной платы в организациях искусства. Представленные расчеты позволили также выявить сверхинфляционный рост цен на билеты в этих организациях, соседствующий с возрастающей динамикой дефицита их доходов, что актуализировало и вопрос о достаточности ценовой прибавки доходов для компенсации объективного роста их расходов. Ответ на этот вопрос я связываю с разработкой эконометрической модели дефицита дохода организаций искусства в индексном пространстве $I\{V_1; V_2; V_3\}$.

3.2. Модель дефицита дохода

При решении данной задачи я исходил из структурной модели, отражающей теоретически прогнозируемые связи: во-первых, влияние на рост издержек производства отставания производительности труда и параллельного тренда заработной платы в сфере искусства $Cost = f_1(V_1; V_2)$; во-вторых, зависимость роста доходов этих организаций от динамики производительности труда и цен на билеты $Income = f_2(V_1; V_3)$; в-третьих, балансовое уравнение – следствие условий равновесия для опекаемых благ (Рубинштейн, 2009. С. 140–143), описывающее взаимосвязь издержек производства, цен и бюджетных субсидий $Cost = f_3(V_3; Sub)$. Заменяя величину субсидий Sub показателем дефицита дохода Def и переходя к рассмотренной выше эндогенной характеристике последствий «болезни цен» – общему индексу Баумоля V, можно построить общее уравнение:

$$V = F(V_1; V_2; V_3; \xi). \quad (1)$$

Рассматривая модель «болезни цен» в качестве универсальной для опекаемых благ, в данной работе можно ограничиться ее калибровкой только для исполнительских искусств (театры и концертные организации). Речь идет о статистической оценке коэффициентов линейной регрессии в индексном пространстве $I\{V_1; V_2; V_3\}$.

$$V = \omega_0 + \omega_1 V_1 + \omega_2 V_2 + \omega_3 V_3 + \xi, \quad (2)$$

где V – величина общего индекса Баумоля, характеризующего последствия «болезни цен»; V_1, V_2, V_3 – частные индексы Баумоля для производительности труда, заработной платы и цен; $\omega_1, \omega_2, \omega_3$ – постоянные коэффициенты регрессии по театрам и концертным организациям; ξ – ошибка регрессии.

Таблица 3

Результаты проверки на стационарность временных рядов

Индекс	Отвержение нулевой гипотезы о существовании единичного корня Augmented Dickey-Fuller test (Prob)	
	театры	концертные организации
Общий индекс Баумоля V	0,000	0,001
Частный индекс Баумоля V_1	0,124	0,021
Частный индекс Баумоля V_2	0,011	0,001
Частный индекс Баумоля V_3	0,000	0,000

Решение данной задачи потребовало предварительного тестирования общего и частных индексов Баумоля на стационарность (Dickey-Fuller test). Выполненные расчеты (табл. 3) показали, что нулевую гипотезу на единичный корень следует отвергнуть фак-

тически по всем анализируемым переменным: 6 показателей из 8 можно считать стационарными на 1%-ном уровне значимости, один показатель – на 5%-ном уровне значимости и лишь индекс B_1 , характеризующий прирост отношения производительности труда в театрах к производительности в экономике, – на маргинальном уровне значимости 12%.

Общие результаты расчетов приведены в табл. 4. Они позволяют сделать ряд в отношении самой модели. Следует отметить, в частности, что при регрессорах B_2 и B_3 все коэффициенты в уравнениях регрессий для исполнительских искусств оказались значимы на 1%-ном уровне. Несколько иная ситуация наблюдается для коэффициентов при регрессоре B_1 : для театров и концертных организаций – они также являются значимыми, но уже на 5%-ном уровне. При этом построенная модель демонстрирует хорошую степень приближения – коэффициент детерминации для театров равен 0,87, для концертных организаций – 0,48 (табл. 4). Полученная статистика ($DW=1,840$) по театрам и концертным организациям практически удовлетворяет условиям отсутствия автокорреляции первого порядка на 5%-ном уровне значимости ($DW > d_{pu}=1,869$; $4-DW > d_{pu}=1,869$)¹². В целом же и здесь расчеты свидетельствуют о хорошем качестве построенных регрессионных зависимостей.

Таблица 4

Статистические оценки регрессионных зависимостей удельного дефицита дохода (общий индекс Баумоля B)

Переменные уравнения регрессии	Значение коэффициентов регрессии (Std. Error)	
	театры	концертные организации
Частный индекс Баумоля B_1	-1,110** (0,540)	-1,130** (0,488)
Частный индекс Баумоля B_2	1,143*** (0,323)	1,143*** (0,323)
Частный индекс Баумоля B_3	1,299*** (0,510)	1,277*** (0,396)
Свободный член	-0,036 (0,027)	-0,022 (0,027)
Число наблюдений	51	51
R^2	0,874	0,479
Adjusted R^2	0,846	0,359
Durbin-Watson stat. (DW)	1,840	1,840

Примечание: *, **, *** – значимость (Prob) коэффициентов регрессии на уровне 10, 5 и 1% соответственно.

Выполненные расчеты дают основание для вывода: об отрицательной эластичности (на 5%-ном уровне значимости) приростов дефицита дохода на одно посещение мероприятий организаций исполнительских искусств по индексу производительности труда ($E_{B_1}^B = |\omega_1| > 1$) и о положительной эластичности (на 1%-ном уровне значимости) по индексу заработной платы ($E_{B_2}^B = |\omega_2| > 1$) и индексу цен на билеты ($E_{B_3}^B = |\omega_3| > 1$).

¹² См. табл. II в статье: (Bhargava, Franzini, Narendranathan, 1982. P. 537).

Заключение

Какие же итоговые выводы можно сделать на основе построенной эконометрической модели? **Во-первых**, можно считать статистически доказанным сам феномен «отставания производительности труда» в сфере искусства. Однако в российских условиях этот симптом «болезни цен» нуждается в уточнении с учетом того, что производительность в театрах и концертных организациях не только отставала от таковой в экономике в целом, но и демонстрировала явно выраженную понижательную динамику. От того, сохранится ли эта тенденция в будущем, существенно зависят прогнозные оценки экономических результатов деятельности организаций искусства. Необходимо понять, в частности, достигнута ли уже нижняя граница производительности труда в театрах и концертных организациях или это продолжающийся процесс, который наблюдается уже более сорока лет. Без каких-то качественных предположений здесь не обойтись.

Назову, по крайней мере, три фактора, которые могут определять динамику данного показателя. Первый из них непосредственно связан с движением зрительского спроса, подверженного отмеченным выше глобализационным трендам изменения ценностных ориентаций и норм поведения в российском обществе, влияющих на художественные предпочтения и относительные размеры аудитории потребителей культурных благ. Второй – демографическая ситуация. Негативные тенденции последних десятилетий и существующие демографические прогнозы заставляют считаться с возможностью снижения численности зрителеактивной части населения.

Третий характеризует структурную составляющую в динамике производительности труда в организациях исполнительских искусств. Речь идет о количественных и, главное, структурных изменениях сети производителей культурных благ, сопровождающихся, как уже отмечалось, ростом численности занятых в условиях сокращающегося зрительского спроса. И хотя в предыдущие двадцать лет все рассмотренные факторы оказывали негативное воздействие на производительность труда в данной сфере, предполагать сохранение такой ситуации и в будущие периоды вряд ли целесообразно.

Для построения более точных прогнозов динамики производительности труда нужны дополнительные междисциплинарные исследования, включая социологический, культурологический, демографический и экономический анализ указанных факторов. Пока же для целей настоящей работы можно ограничиться следующими предположениями. Думается, что действующие в предыдущие годы процессы изменения зрительского спроса под влиянием глобализационного тренда и структурных сдвигов в художественном предложении, сопровождающиеся ростом занятости в сфере исполнительских искусств, себя исчерпали или почти исчерпали. Можно ожидать, что в самой недалекой перспективе сформируется устойчивая структура зрительского спроса и наступит инфраструктурная стабилизация, в рамках которой динамика численности работников театров и концертных организаций перестанет быть фактором снижения их производительности.

Поэтому в достаточно отдаленном будущем эти два фактора, по-видимому, не будут оказывать столь заметного воздействия на динамику производительности в организациях исполнительских искусств. Что же касается демографии, то здесь пока не предвидится изменений существующей тенденции. Учитывая это, можно предположить, что производительность в данной сфере, хотя и продолжит снижение, но уже меньшими темпами и в зависимости только от демографической динамики. Поэтому увеличение отставания будет определяться в основном макроэкономической динамикой экономического роста. Иначе говоря, экономический рост по-прежнему будет подпитывать феномен «отставания производительности», способствуя увеличению дефицита дохода организаций искусства.

Во-вторых, также доказанным следует считать вывод о том, что оплата труда в организациях исполнительских искусств подчиняется закономерности «догоняющей динамики»,

отставая или обгоняя в отдельные моменты времени рост средней заработной платы в экономике. Продолжится ли этот процесс в будущем? В долгосрочной перспективе почти наверняка. Однако внутри больших интервалов времени отношение заработной платы в организациях искусства к средней по экономике может меняться и весьма существенно.

Практика прежних лет свидетельствует, что отношение среднемесячной заработной платы в секторе культуры к среднемесячной в экономике варьировалось от 44 до 64% (Костина, 1999). Несколько лучшая ситуация наблюдалась непосредственно в организациях исполнительских искусств. В театрах это отношение было минимальным в 1996 г. – 70%, максимальным в 1991 г. – 108%, при средней величине – 90%. В концертных организациях минимум наблюдался в 2000 г. – 66%, максимум в 1991 г. – 126%, при средней величине – 77%.

Комментируя приведенные данные, подчеркну, что сделать какие-то точные предположения о том, как это соотношение будет меняться в будущем, крайне сложно. Все зависит от конкретных обстоятельств, от общей экономической ситуации, от проводимой социальной и культурной политики государства. При этом подчеркну, что снижение дефицита дохода возможно лишь в случае, когда рост заработной платы в сфере искусства отстает от роста оплаты труда в экономике. Очевидно, что такая ситуация без потерь кадрового потенциала организаций искусства продолжаться долго не может.

В-третьих, рассуждая о будущих значениях третьего частного индекса Баумоля V_3 , отражающего динамику цен на билеты в театры и на концерты по сравнению с общим ростом цен в экономике, имеет смысл рассмотреть три основных случая. Первый – прирост цен на билеты в текущем году совпадает с приростом цен в экономике ($V_3=0$). В этой ситуации рост общего индекса Баумоля V и соответственно рост удельного дефицита дохода зависит только от пары частных индексов V_1 и V_2 и совпадает с ростом затрат организаций исполнительского искусства. Второй – прирост цен на билеты в текущем году отстает от прироста цен в экономике ($V_3<0$). При такой динамике цен произойдет снижение общего индекса Баумоля V по театрам и концертным организациям. Иначе говоря, если цены на билеты растут медленнее инфляции, то удельный дефицит дохода организаций исполнительских искусств снижается. Третий случай – прирост цен на билеты в текущем году опережает инфляцию ($V_3>0$). В этой ситуации сверхинфляционный рост цен на билеты в театры и на концерты находит отражение в росте общего индекса Баумоля V , в увеличении удельного дефицита их дохода.

Итак, построенная эконометрическая модель в подавляющем большинстве случаев предсказывает повышательную динамику удельного дефицита дохода российских организаций исполнительских искусств. И лишь в ситуации, когда цены на билеты растут медленнее инфляции, можно ожидать некоторое снижение удельного дефицита дохода, да и то лишь в той мере, в какой оно не будет перекрыто действием двух других факторов – «отставания производительности» и «догоняющего роста» заработной платы.

Следует обратить внимание на одно нетривиальное следствие, вытекающее из построенной модели. Допустим, что за год производительность труда и заработная плата в организациях исполнительских искусств в сопоставлении с экономикой в целом не изменились ($V_1^{t+1} = 0$ и $V_2^{t+1} = 0$) и цены на билеты остались прежними, но имеет место общая инфляция. В этом случае – «при прочих равных условиях», общая инфляция превращает индекс V_3 в отрицательную величину ($V_3^{t+1}<0$), обуславливая сокращение удельного дефицита дохода в ценах базового года. Иначе говоря, можно утверждать, что инфляция отдельно «работает» в сторону снижения убыточности организаций исполнительских искусств.

Экономическая недостаточность театров и концертных организаций, обусловленная их генетической неспособностью окупать себя за счет основной деятельности – «болезнь Баумоля», не позволяет надеяться на «волшебное лекарство», избавляющее от этого спец-

ифического «недуга», и заставляет общество и организации искусства искать источники компенсации дефицита дохода. Речь идет о бюджетных субсидиях и налоговых льготах, спонсорской поддержке и создании фондов целевого капитала (endowment), других формах непроизводственного дохода. При этом поиски эффективной структуры непроизводственного дохода – актуальная задача для любого вида опекаемых благ.

ЛИТЕРАТУРА

- Автономов Ю.В. (2011). Эмпирические исследования спроса на культурные блага: исполнительское искусство и объекты культурного наследия. (Научный доклад). М.: ИЭ РАН.
- Баумоль У.Дж. (2005). Анатомия дефицита // Отечественные записки. №4 (25).
- Бомол У., Блайндер А. (2004). Экономикс. Принципы и политика. (Пер. с англ.). М.: ЮНИТИ-ДАНА.
- Бузанакова А.Р., Ожегов Е.М. (2018). Оценка функции спроса на театральные постановки: эмпирический анализ // Журнал Новой экономической ассоциации. №1 (37) (в печати).
- Бураков Н.А., Славинская О.А. (2017). Государственный патернализм и эконометрическая модель бюджетной поддержки театра. (Научный доклад). М.: ИЭ РАН.
- Костина Е.П. (1999). Творческий труд в исполнительских искусствах. Эволюция социально-экономических отношений (1960–1990-е годы). М.: Государственный институт искусствознания
- Коуэн Т. (2005). Похвала коммерческой культуре: культурный пессимизм и культурный оптимизм // Отечественные записки. №4 (25).
- Кудрин А. (2002). Это революция в финансировании государственных учреждений // Известия. № 93 (26172). 1 июня.
- Музычук В.Ю. (2012). Должно ли государство финансировать культуру? (Научный доклад). М.: ИЭ РАН.
- Публика театра в России. (2011). Социологические свидетельства 1890–1930 годов / Ред. состав. Ю.У. Фохт-Бабушкин. СПб.: Алетейя. (Социология и экономика искусства: научное наследие).
- Рубинштейн А.Я. (1991). Введение в экономику исполнительского искусства. М.: Союзтеатр».
- Рубинштейн А.Я. (2008). Культура и государство: новый взгляд // Обсерватория культуры. № 2. С. 42–50.
- Рубинштейн А.Я. (2009). К теории рынков опекаемых благ. Статья 2. Социодинамическое описание рынков опекаемых благ // Общественные науки и современность. N2. С. 138–150.
- Рубинштейн А.Я. (2012). Опекаемые блага в сфере культуры: признаки и последствия болезни цен. М.: ИЭ РАН.
- Рубинштейн А.Я., Гедовиус Г.Г. (2002). Социологические измерения // Рынок культурных услуг: публика театра 90-х годов (отв. редакторы А.Я. Рубинштейн, Ю.У. Фохт-Бабушкин). СПб.: Алетейя.
- Серегина О., Рыжова Е., Чечикова Ю. (2012). Стриптиз Мельпомены // Новые известия. №7. С. 13.
- Тамбовцев В.Л. (2012). Причины «болезни издержек» Баумоля: низкая производительность или культурные стереотипы? // Журнал Новой экономической ассоциации. № 2(14). С. 132–134.
- Театр как социологический феномен (2009) / Отв. редактор Н.А. Хренов. СПб.: Алетейя (Социология и экономика искусства: научное наследие).
- Шишкин С.В. (2003). Экономика социальной сферы: Учеб. пособие. М.: ГУ ВШЭ.
- Шкроманда В.В. (2009). Опекаемые блага и бюджетное финансирование культуры: межстрановой анализ. М.: ИЭ РАН.
- Экономика культуры: Учебник (Отв. ред. А.Я. Рубинштейн). (2005). М.: Изд-во «Слово/Slovo».
- Эрроу К. (2010). Развитие экономической теории с 1940 года: взгляд очевидца // Вопросы экономики. №4.
- Ясин Е., Андрущак Г. и др. (2011). Социальные итоги трансформации, или Двадцать лет спустя // Вопросы экономики. №8.
- Abbing H. (2005). Let's Forget About the Cost Disease. www.hansabbing.nl.
- Baumol W. (1967). Macroeconomics of Unbalanced Growth: The Anatomy of Urban Crisis // The American Economic Review. Vol. 57. No. 3 (Jun.). Pp. 415–426.
- Baumol W.J. (1971). Economics of Athenian Drama: Its Relevance for the Arts in a Small City Today // The Quarterly Journal of Economics. Vol. LXXXV. No. 3. (Aug). Pp. 365–376.
- Baumol W.J. (1996). Children of Performing Arts, the Economic Dilemma: The Climbing Costs of Health Care and Education // Journal of Cultural Economics. Vol. 20. Pp. 183–206.
- Baumol W.J., Bowen W.G. (1966). Performing Arts: The Economic Dilemma. The Twentieth Century Fund. New York.
- Bhargava A., Franzini L., Narendranathan W. (1982). Serial Correlation and the Fixed Effects Model // The Review of Economic Studies. Vol. 49. No. 4 (Oct.). Pp. 533–549.
- Dickenson V. (1992). Museum Visitors Surveys: An Overview, 1930–1990. In: R. Towse and A. Khakee (eds.). Cultural Economics. Berlin/Heidelberg: Springer Verlag. Pp. 141–150.

- Felton M.V. (1992). On the Assumed Inelasticity of Demand for the Performing Arts // *Journal of Cultural Economics*. Vol. 16. Pp. 1–12.
- Felton M.V. (1994). Historical Funding Patterns in Symphony Orchestras, Dance, and Opera Companies, 1972–1992 // *Journal of Arts Management, Law and Society*. Vol. 24. Pp. 8–31.
- Felton M.V. (1995). Evidence of the existence of the cost disease in the performing arts // *Journal of Cultural Economics*. Vol. 18. Pp. 301–312.
- Fernandez R., Palazuelo E. (2012). European Union Economies Facing ‘Baumol’s Disease’ within the Service Sector // *JCMS: Journal of Common Market Studies*. Vol. 50. Issue 2. Pp. 231–249. March.
- Gafgen G. (1992). Die Kunst der Okonomie am Beispiel der Okonomie der Kunst, *Homo oeconomicus*. Munchen: ACCEDO Verlagsgesellschaft. Bd. IX (2). S.190–192.
- Gapinski J.H. (1986). The Lively Arts as Substitutes for the Lively Arts // *American Economic Review*. Vol. 75. Pp. 20–25.
- Gapinski J.H. (1988). Tourism’s Contribution to the Demand for London’s Lively Arts // *Applied Economics*. Vol. 20. Pp. 957–968.
- Ginsburgh A., Throsby D. (eds.) (2006). *Handbook on the Economics of Art and Culture*. North-Holland: Elsevier Science.
- Globerman S., Book S.H. (1974). Statistical Cost Functions for Performing Arts Organisations // *Southern Economic Journal*. Vol. 40 (April). Pp. 668–671.
- Goldberger A.S. (1964). *Econometric theory*. New York: Wiley.
- Heilbrun J. (2003). Baumol’s cost disease. In: *A handbook of cultural economics*. Cheltenham: Edward Elgar. Pp. 91–101.
- Heilbrun J. and Gray C.M. (2001). *The Economics of Art and Culture*. Second edition. New York: Cambridge University Press.
- Kruskal W. (1987). Relative Importance by Averaging Over Orderings // *The American Statistician*. Vol. 41. No. 1 (Feb.). Pp. 6–10.
- Kurabayashi Y. and Ito T. (1992). Socio-economic Characteristics of Audience for Western Classical Music in Japan. In: R. Towse and A Khakee (eds.). *Cultural Economics*. Berlin/Heidelberg: Springer Verlag. Pp. 275–287.
- Lévy-Garboua L., Montmarquette C. (1996). A microeconomic study of theater demand // *Journal of Cultural Economics*. Vol. 20. Pp. 25–50.
- Lévy-Garboua L., Montmarquette C. (2003). Demand. In: Towse R. (ed.). *A Handbook of Cultural Economics*. Cheltenham, UK: Edward Elgar. Pp. 201–213.
- Moore T.G. (1996). The Demand for Broadway Theater Tickets // *Review of Economics and Statistics*. Vol. 48. Pp. 79–87.
- Neck R., Getzner M. (2007). Austrian Government Expenditures: «Wagner’s Law» or «Baumol’s Disease»? // *International Business & Economics Research Journal (IBER)*. Vol. 6. No. 11. Pp. 49–66.
- Nordhaus W. (2008). «Baumol’s Diseases: A Macroeconomic Perspective», *Contributions to Macroeconomics* // Berkeley Electronic Press. Vol. 8. Issue 1.
- Peacock A.T. (1969). Welfare Economics and Public Subsidy to the Arts // *Manchester School of Economics and Social Studies*. Vol. 37. Pp. 323–335.
- Peacock A. (1991). Economics, Cultural Values and Cultural Policies // *Journal of Cultural Economics*. Vol. 15. No. 2. Pp. 1–18.
- Peacock A.T. (1992). *Cultural Economics*. Berlin – Heidelberg: Springer Verlag.
- Pietro-Rodriguez J., Fernandez-Blanco V. (2000). Are Popular and Classical Music Listeners the Same People? // *Journal of Cultural Economics*. Vol. 24. Pp. 147–164.
- Pomp M., Vujic S. (2008). Rising health spending, new medical technology and the Baumol effect // CPB Netherlands Bureau for Economic Policy Analysis. December.
- Rubinstein A.Y. (1987). Issues of Price and Subsidy in the Arts in The U.S.S.R. // *Journal of Cultural Economics*. Vol. 11. № 2. Pp. 65–83.
- Rubinstein A.Y. (1995). On The Problem of Russian Theatre Market Segmentation. In «3rd International Conference on Arts and Cultural Management». London: Springer-Verlag.
- Rubinstein A. (1997). Financing of culture in Russia: analysis and mechanisms of state support. Koln, BRD, «BIOST».
- Rubinshteyn A. (2013a). Studing «Patronized goods» in cultural sector. Econometric model of Baumol’s disease. Part I. Creative and Knowledge Society // *International Scientific Journal*. No. 1.
- Rubinshteyn A. (2013b). Studing «sponsored goods» in Cultural Sector. Econometric model of Baumol’s disease. Part II. Creative and Knowledge Society // *International Scientific Journal*. No. 3.
- Rubinstein A.J., Baumol W.J., Baumol H. (1992a). On the economics of the performing arts in the Soviet Union and the USA: a comparison of data // *Journal of Cultural Economics*. Vol. 16. No. 2. Pp. 1–23.
- Rubinstein A., Baumol W., Baumol H. (1992b). On the Economics of the Performing Arts in the USSR and the USA: A Preliminary Comparison of the Data. In: *Cultural Economics* (Ed. Ruht Towse, Abdul Khakee). Berlin: Springer-Verlag.

- Schwarz S. (1987). Output in the Performing Arts: in An Elusive Concept. Economic Efficiency in the Performing Arts. Association for Cultural Economics.
- Schwarz S., Greenfield H.J. (1981). The Facts First: A Reply to Baumol and Baumol // Journal of Cultural Economics. Vol. 5. No. 2 (December). Pp. 85–87.
- Schwarz S., Peters M. (1983). «Growth of Arts and Cultural Organizations in the Decade of the 1970s». A study prepared for the Research Division, National Endowment for the Arts, Rockville, MD, Informatics General Corporation.
- Scitovsky T. (1976). The Joyless Economy. N.Y.: Oxford University Press.
- Seaman B.A. (2005). “Empirical studies of demand for the performing arts”. Nonprofit Studies Program Working Paper NP05-03. Andrew Young School of Policy Studies, Georgia State University.
- Seaman B.A. (2006). Empirical studies of demand for the performing Arts. In: Ginsburgh, A. and D. Throsby (eds.). Handbook on the Economics of Art and Culture. Vol. I. North-Holland: Elsevier Science.
- Stigler G.J., Becker G.S. (1977). De Gustibus Non Est Disputandum // American Economic Review. Vol. 67. Pp. 76–90.
- The Ford Foundation. (1974). The Finances of the Performing Arts. Vol. I. New York: The Ford Foundation.
- Throsby D., Withers G. (1979). The Economics of the Performing Arts. Melbourne: Edward Arnold Publishers.
- Towse R. (1994). Achieving Public Policy Objectives in the Arts and Heritage. In: A. Peacock and I. Rizzo (eds.). Cultural Economics and Cultural Policies. L.: Kluwer Academic Publishers.
- Towse R. (ed.) (1997a). Baumol’s Cost Disease: The Arts and Other Victims: Cheltenham: Edward Elgar.
- Towse R. (ed.) (1997b). Cultural Economics: The Arts, the Heritage and the Media Industries. Vol. II. Cheltenham: Edward Elgar.
- Towse R. (ed.). (2003). A Handbook of Cultural Economics. Cheltenham, U.K. and Northampton. MA: Edward Elgar.
- Towse R. (2010). A textbook of cultural economics. Cambridge: Cambridge University Press.

REFERENCES

- Abbing H. (2005). Let’s Forget About the Cost Disease. www.hansabbing.nl.
- Avtonomov Yu.V. (2011). Empiricheskie issledovaniya sprosna na kulturnye blaga: is-polnitelskoe iskusstvo i ob’ektyi kulturnogo naslediya. (Nauchnyy doklad). M.: IE RAN.
- Baumol U. (2005). Dzh. Anomaliya defitsita // Otechestvennyye zapiski. No. 4 (25).
- Baumol W. (1967). Macroeconomics of Unbalanced Growth: The Anatomy of Urban Crisis // The American Economic Review. Vol. 57. No. 3. (Jun.). Pp. 415–426.
- Baumol W.J. (1971). Economics of Athenian Drama: Its Relevance for the Arts in a Small City Today // The Quarterly Journal of Economics. Vol. LXXXV. No. 3. (Aug.). Pp. 365–376.
- Baumol W.J. (1996). Children of Performing Arts, the Economic Dilemma: The Climbing Costs of Health Care and Education // Journal of Cultural Economics. Vol.20. Pp. 183–206.
- Baumol W.J., Bowen W.G. (1966). Performing Arts: The Economic Dilemma. The Twentieth Century Fund. New York.
- Bhargava A., Franzini L., Narendranathan W. (1982). Serial Correlation and the Fixed Effects Model: The Review of Economic Studies. Vol. 49. No. 4. (Oct.). Pp. 533–549.
- Bomol U., Blaynder A. (2004). Ekonomiks. Printsipy i politika. (Per. s angl.). M.: YuNITI-DANA.
- Burakov N.A., Slavinskaya O.A. (2017). Gosudarstvennyy paternalizm i ekonometricheskaya model byudzhetnoy podderzhki teatra. (Nauchnyye doklady). M.: IE RAN.
- Buzanakova A.R., Ozhegov E.M. (2018). Otsenka funktsii sprosna na teatralnyye postanovki: empiricheskiy analiz // Zhurnal Novoy ekonomicheskoy assotsiatsii. No.1 (37) (v pechati).
- Dickenson V. (1992). Museum Visitors Surveys: An Overview, 1930–1990. In: R. Towse and A. Khakee (eds.). Cultural Economics. Berlin/Heidelberg: Springer Verlag. Pp. 141–150.
- Ekonomika kultury: Uchebnyy (Otv. red. A.YA. Rubinshteyn). (2005). M.: Izd-vo «Slovo/Slovo».
- Errou K. (2010). Razvitiye ehkonomicheskoy teorii s 1940 goda: vzglyad ochevidca // Voprosy ehkonomiki. No. 4.
- Felton M.V. (1992). On the Assumed Inelasticity of Demand for the Performing Arts // Journal of Cultural Economics. Vol. 16. Pp. 1–12.
- Felton M.V. (1994). Historical Funding Patterns in Symphony Orchestras, Dance, and Opera Companies, 1972–1992 // Journal of Arts Management, Law and Society. Vol. 24. Pp. 8–31.
- Felton M.V. (1995). Evidence of the existence of the cost disease in the performing arts // Journal of Cultural Economics. Vol. 18. Pp. 301–312.
- Fernandez R., Palazuelo E. (2012). European Union Economies Facing ‘Baumol’s Disease’ within the Service Sector // JCMS: Journal of Common Market Studies. Vol. 50. Issue 2. Pp. 231–249. March.
- Gafgen G. (1992). Die Kunst der Okonomie am Beispiel der Okonomie der Kunst, Homo oeconomicus (ACCEDO Verlagsgesellschaft. Munchen: ACCEDO Verlagsgesellschaft. Bd. IX (2). S. 190–192.
- Gapinski J.H. (1986). The Lively Arts as Substitutes for the Lively Arts // American Economic Review. Vol. 75. Pp. 20–25.

- Gapinski J.H. (1988). Tourism's Contribution to the Demand for London's Lively Arts // *Applied Economics*. Vol. 20. Pp. 957–968.
- Ginsburgh A., Throsby D. (eds.). (2006). *Handbook on the Economics of Art and Culture*. North-Holland: Elsevier Science.
- Globerman S., Book S.H. (1974). Statistical Cost Function's for Performing Arts Organisations // *Southern Economic Journal*. Vol. 40 (April). Pp. 668–671.
- Goldberger A.S. (1964). *Econometric theory*. New York: Wiley.
- Heilbrun J. (2003). Baumol's cost disease. In: *A handbook of cultural economics*. Cheltenham: Edward Elgar. Pp. 91–101.
- Heilbrun J. and Gray C.M. (2001). *The Economics of Art and Culture*, second edition. New York: Cambridge University Press.
- Kostina E.P. (1999). Tvorcheskiy trud v ispolnitelskikh iskusstvakh. Evolyutsiya sotsi-also-ekonomicheskikh otnosheniy (1960–1990-e godyi). M.: Gosudarstvennyiy institute iskusstvovznaniya.
- Kouen T. (2005). Pohvala kommercheskoy kulture: kulturniy pessimizm i kulturniy optimizm // *Otechestvennyie zapiski*. No. 4 (25).
- Kruskal W. (1987). Relative Importance by Averaging Over Orderings // *The American Statistician*. Vol. 41. No. 1 (Feb.). Pp. 6–10.
- Kurabayashi Y. and Ito T. (1992). Socio-economic Characteristics of Audience for Western Classical Music in Japan. In: R. Towse and A Khakee (eds.). *Cultural Economics*. Berlin/Heidelberg: Springer Verlag. Pp. 275–287.
- Lévy-Garboua L., Montmarquette C. (1996). A microeconomic study of theater demand // *Journal of Cultural Economics*. Vol. 20. Pp. 25–50.
- Lévy-Garboua L., Montmarquette C. (2003). Demand. In: Towse R. (Ed.). *A Handbook of Cultural Economics*. Cheltenham, UK : Edward Elgar. Pp. 201–213.
- Moore T.G. (1996). The Demand for Broadway Theater Tickets // *Review of Economics and Statistics*. Vol. 48. Pp. 79–87.
- Muzychuk V.Yu. (2012). Dolzhno li gosudarstvo finansirovat kulturu? (Nauchnyiy doklad). M.: IE RAN.
- Neck R., Getzner M. (2007). Austrian Government Expenditures: «Wagner's Law» Or «Baumol's Disease»? // *International Business & Economics Research Journal (IBER)*. Vol. 6. No. 11. Pp. 49–66.
- Nordhaus W. (2008). Baumol's Diseases: A Macroeconomic Perspective // *Contributions to Macroeconomics* // Berkeley Electronic Press. Vol. 8. Issue 1.
- Peacock A.T. (1969). Welfare Economics and Public Subsidy to the Arts // *Manchester School of Economics and Social Studies*. Vol. 37. Pp. 323–335.
- Peacock A. (1991). Economics, Cultural Values and Cultural Policies // *Journal of Cultural Economics*. Vol. 15. No. 2. Pp. 1–18.
- Peacock A.T. (1992). *Cultural Economics*. Berlin – Heidelberg: Springer Verlag.
- Pietro-Rodriguez J., Fernandez-Blanco V. (2000). Are Popular and Classical Music Listeners the Same People? // *Journal of Cultural Economics*. Vol. 24. Pp. 147–164.
- Pomp M., Vujic S. (2008). Rising health spending, new medical technology and the Baumol effect // CPB Netherlands Bureau for Economic Policy Analysis. December.
- Publika teatra v Rossii. (2011). *Sotsiologicheskie svidetelstva 1890–1930 godov* / Red. sostav. Yu.U. Foht-Babushkin. SPb.: Aleteyya (Sotsiologiya i ekonomika iskusstva: nauchnoe nasledie).
- Rubinstein A.Y. (1987). Issues of Price and Subsidy in the Arts in The U.S.S.R. // *Journal of Cultural Economics*. Vol. 11. No. 2. Pp. 65–83.
- Rubinshteyn A.Ya. (1991). *Vvedenie v ekonomiku ispolnitelskogo iskusstva*. M.: Soyuzteatr.
- Rubinstein A.Y. (1995). On The Problem of Russian Theatre Market Segmentation. In: *3rd International Conference on Arts and Cultural Management*. London: Springer-Verlag.
- Rubinstein A. (1997). Financing of culture in Russia: analysis and mechanisms of state support. Koln, BRD, «BIOST».
- Rubinshteyn A.Ya. (2008). Kultura i gosudarstvo: novyy vzglyad // *Observatoriya kultu-ryi*. No. 2. S. 42–50.
- Rubinshteyn A.Ya. (2009). K teorii ryinkov opekaemyih blag. Statya 2. Sotsiodinami-cheskoe opisaniye ryinkov opekaemyih blag // *Obschestvennyie nauki i sovremen-nost*. No. 2. Pp. 138–150
- Rubinshteyn A.Ya., Gedovius G.G. (2002). Sotsiologicheskie izmereniya // *Ryinek kultur-nyih uslug: publika teatra 90-h godov (otv. redaktoriy A.Ya. Rubinshteyn, Yu.U. Foht-Babushkin)*. SPb.: Aleteyya.
- Rubinshteyn A. (2013a). Studing «Patronized goods» in cultural sector. Econometric model of Baumol's disease. Part I. Creative and Knowledge Society // *International Scientific Journal*. No. 1.
- Rubinshteyn A. (2013b). Studing «sponsored goods» in Cultural Sector. Econometric model of Baumol's disease. Part II. Creative and Knowledge Society // *International Scientific Journal*. No. 3.
- Rubinstein A.J., Baumol W.J., Baumol H. (1992a). On the economics of the performing arts in the Soviet Union and the USA: a comparison of data // *Journal of Cultural Economics*. Vol. 16. No. 2. Pp. 1–23.
- Rubinstein A., Baumol W., Baumol H. (1992b). On the Economics of the Performing Arts in the USSR and the USA: A Preliminary Comparison of the Data. In: *Cultural Economics* (Ed. Ruht Towse, Abdul Khakee). Berlin: Springer-Verlag.

- Schwarz S. (1987). Output in the Performing Arts: in An Elusive Concept. Economic Efficiency in the Performing Arts. Association for Cultural Economics.
- Schwarz S., Greenfield H.J. (1981). The Facts First: A Reply to Baumol and Baumol // Journal of Cultural Economics. Vol 5. No. 2. Pp. 85–87.
- Schwarz S., Peters M. (1983). «Growth of Arts and Cultural Organizations in the Decade of the 1970s». A study prepared for the Research Division, National Endowment for the Arts, Rockville, MD, Informatics General Corporation.
- Scitovsky T. (1976). The Joyless Economy. N.Y.: Oxford University Press.
- Seaman B.A. (2005). “Empirical studies of demand for the performing arts”. Nonprofit Studies Program Working Paper NP05-03. Andrew Young School of Policy Studies, Georgia State University.
- Seaman B.A. (2006). Empirical studies of demand for the performing Arts. In: A. Ginsburgh and D. Throsby (eds.). Handbook on the Economics of Art and Culture. Vol. I. North-Holland: Elsevier Science.
- Seregina O., Ryzhova E., Chechikova Yu. (2012). Striptiz Melpomenyi // Novyie izvestiya. No. 7. S. 13.
- Shishkin S.V. (2003). Ekonomika social'noj sfery. Uchebnoe posobie. M.: GU VSH.
- Shkromada V.V. (2009). Opekaemye blaga i byudzhetnoe finansirovanie kul'tury: mezhsranovoj analiz. M.: IE RAN.
- Stigler G.J., Becker G.S. (1977). De Gustibus Non Est Disputandum // American Economic Review. Vol. 67. Pp. 76–90.
- Tambovcev V.L. (2012). Prichiny «bolezni izderzhek» Baumolya: nizkaya proizvoditelnost ili kulturnye stereotipy? // Zhurnal Novoj ehkonomicheskoy associacii. No. 2(14). S. 132–134
- Teatr kak sotsiologicheskij fenomen / Otvet. red. N.A. Hrenov. (2009) / SPb.: Aleteya. (Sosiologiya i ekonomika iskusstva: nauchnoe nasledie).
- The Ford Foundation. (1974). The Finances of the Performing Arts. Vol. I. New York: The Ford Foundation.
- Throsby D., Withers G. (1979). The Economics of the Performing Arts. Melbourne: Edward Arnold Publishers.
- Towse R. (1994). Achieving Public Policy Objectives in the Arts and Heritage. In: A. Peacock and I. Rizzo (eds.). Cultural Economics and Cultural Policies. L.: Kluwer Academic Publishers.
- Towse R. (ed.) (1997a). Baumol's Cost Disease: The Arts and Other Victims. Cheltenham: Edward Elgar.
- Towse R. (ed.) (1997b). Cultural Economics: The Arts, the Heritage and the Media Industries. Vol. II. Cheltenham: Edward Elgar.
- Towse R. (ed.) (2003). A Handbook of Cultural Economics. Cheltenham: Edward Elgar.
- Towse R. (2010). A textbook of cultural economics. Cambridge: Cambridge University Press.
- Yasin E., Andrushchak G. i dr. (2011). Socialnye itogi transformacii, ili Dvadcat' let spustya // Voprosy ekonomiki. No. 8.

Рубинштейн Александр Яковлевич
arubin@aha.ru

Alexander Rubinshtein

doctor habilitatus in philosophy, professor, head of department of the Institute of economics of the Russian Academy of sciences; head of department The State Institute of Art Studies of the Ministry of Culture of the Russian Federation
arubin@aha.ru

CAN PERFORMING ARTS BE PROFITABLE?

Abstract. The present study is devoted to one of the traditional types of «patronized goods» – and these are artistic products created in the sphere of culture and art. Its main goal is an empirical test of the well-known theoretical regularity, – and that is «the disease of prices», as applied to statistical data, characterizing the activity of Russian theaters and concert organizations. In this regard, the paper substantiates the construction of three indices, measuring labor productivity lag, catching up with the dynamics of wages and outstripping the rise in ticket prices, in relation to the relevant parameters of macroeconomic dynamics. Among the main results of the study the development of an econometric model of the «disease of prices» should be called, describing the dynamics of the income deficit in the three-dimensional space of these fundamental factors, as well as their calibration for arts organizations.

Keywords: *patronized goods, «disease of prices», labor productivity lag, income deficit, Baumol indices, model of «disease of prices».*

JEL Classification: C43, L38, Z1, Z11.