



# ИНСТИТУЦИОНАЛЬНЫЙ ДИЗАЙН РОССИЙСКИХ ЭКОНОМИЧЕСКИХ РЕФОРМ: ОСНОВНЫЕ ВЫЗОВЫ

Кирдина-Чэндлер  
Светлана Георгиевна, д.с.н.,  
Институт экономики РАН. Г.  
Москва

Исследования **институционального дизайна** (проектирования) российских экономических реформ проводятся в Институте экономики РАН совместно с сотрудниками других научных учреждений РАН **с 2017 г.**

Основная цель - определить как **факторы успеха**, так и **основные проблемы**, возникающие в ходе проектной деятельности по внедрению необходимых экономических институтов.



VI международная конференция, г. Ставрополь, 7-8 октября 2020

# План доклада

- Основные определения.
- Методология исследования, опирающаяся на теорию институциональных X-Y-матриц.
- Основные факторы успеха институционального дизайна экономических реформ: итеративный (не шоковый) режим внедрения; учет эффекта «path dependence»; организация трансмиссионных механизмов.
- Основные проблемы институционального дизайна экономических реформ: недоиспользование потенциала «низовой активности», дисбаланс доминантных и комплементарных институтов, возникающие «институциональные диссонансы».

# Основные определения



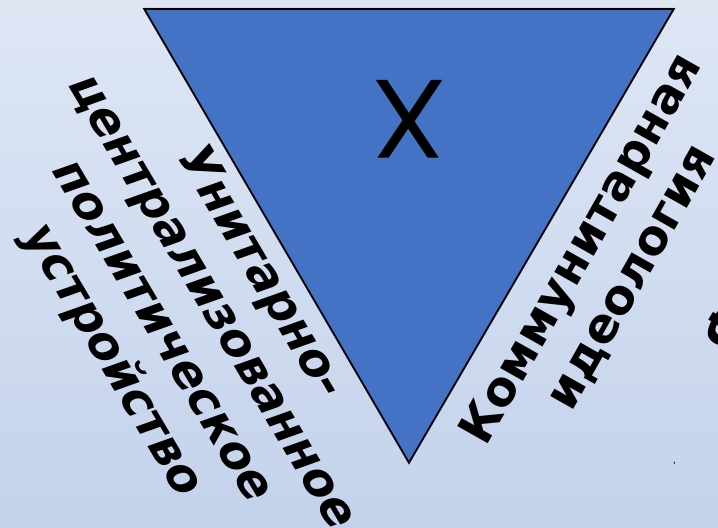
<http://irdomracheva10.blogspot.com/2015/12/blog-post.html>

- **Институциональный дизайн** (Ostrom, 1990, pp. 149–153) означает «преднамеренные попытки изменения свода формальных и неформальных правил» (Klijn & Koppenjan, 2006, p. 149), «целенаправленное изменение институтов, предполагающее присутствие в экономической системе агентов, которые разрабатывают и реализуют план трансформации» (Полтерович, 2008, с. 7).
- **Успешность** институционального дизайна понимается как достижение поставленных в ходе экономических реформ целей в заданные сроки, «построение институциональной траектории, ведущей к намеченной цели» (Полтерович, 2017, с. 316).
- Под **проблемами** понимаются непредвиденные негативные эффекты в ходе проведения институциональных преобразований и экономических реформ.

# Методология исследования, опирающаяся на теорию институциональных X-Y-матриц

# Схематическое представление X- и Y-матриц

## Редистрибутивная экономика



\* Редистрибутивная экономика  
во главе с Центром

\* Централизованная структура (top-down model)

\* Коммунитарная идеология (Мы над Я)

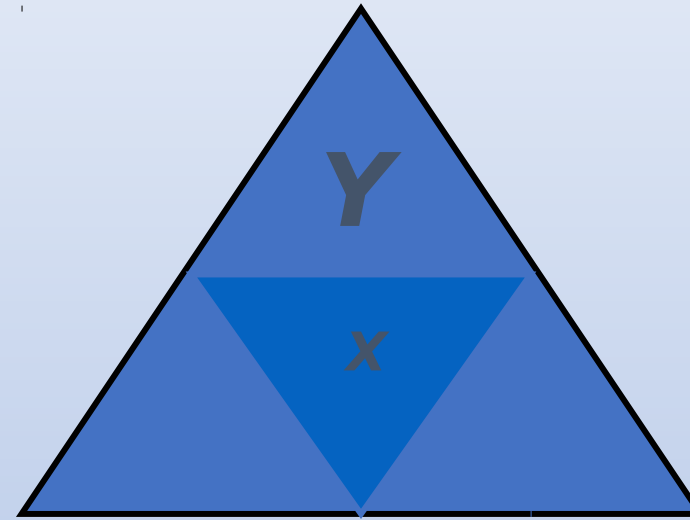
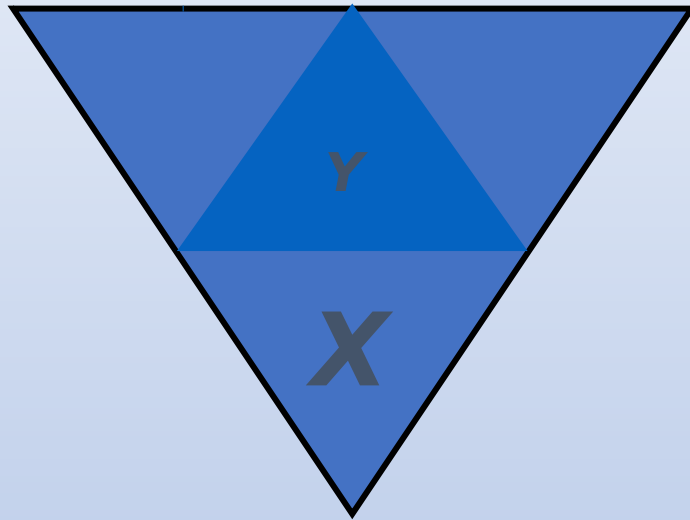
\* Рыночная экономика (купля-продажа)

\* Федеративная структура (bottom-up model)

\* Индивидуалистская идеология (Я над Мы)



Как правило, в каждой стране одна матрица **доминирует**, другая является **комплементарной**.



**Россия**, Китай, Индия,  
западные  
многие страны Азии,  
Австралия,  
Латинской Америки

Европа и другие  
страны: США, Канада,  
Новая Зеландия

VI международная конференция, г. Ставрополь, 7-8 октября 2020

# Экономические институты

(подробнее см. Кирдина, 2014; Бессонова, 1997)

<b>Х-матрица</b>	<i>Функции института</i>	<b>Y-матрица</b>
Верховная условная собственность	Принадлежность благ	Частная собственность
Редистрибуция (аккумуляция-согласование- распределение)	Движение благ	Обмен (купля-продажа)
Кооперация	Принципы взаимодействия	Конкуренция
Служебный труд	Организация труда	Наемный труд
Ограничение издержек (Х-эффективность)	Сигналы обратной связи (эффективности)	Возрастание прибыли (Y-эффективность)

# Основные факторы успеха институционального дизайна экономических реформ

# Итеративный (не шоковый) режим внедрения

Более **устойчивыми** оказываются те внедряемые институциональные формы, которые:

- с одной стороны, имплементируются **постепенно**, в итеративном (а не в «шоковом») режиме, позволяющем проводить «отладку» по ходу внедрения,

- с другой стороны, **учитывают** не только экономический, но также политический и идеологический контексты.

<https://iosimil.wordpress.com/2016/02/08/%D0%BD%D0%B5%D0%B2%D0%B5%D1%80%D0%BE%D1%8F%D1%82%D0%BD%D0%B0%D1%8F-%D1%81%D0%B8%D0%BB%D0%B0-%D0%BF%D0%BE%D1%81%D1%82%D0%B5%D0%BF%D0%B5%D0%BD%D0%BD%D0%BE%D1%81%D1%82%D0%B8/>

народная конференция, г. Ставрополь, 7-8 октября 2020

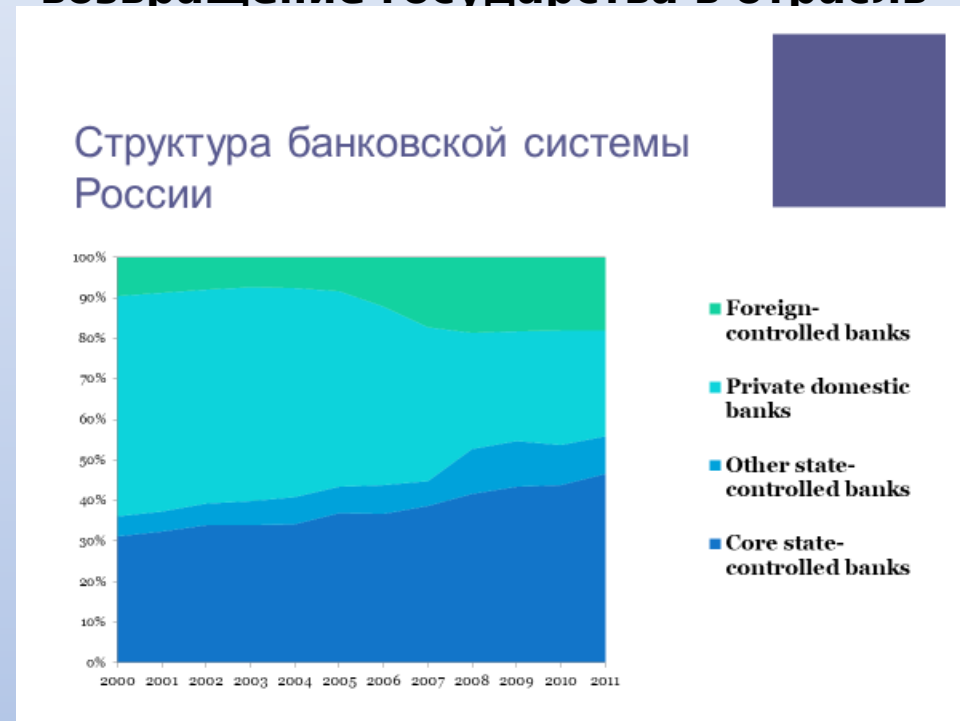


# Преимущества итеративного внедрения и учет эффекта “path dependence”

## Положительный пример: формирование налоговой системы с «плоской шкалой»

Политика включала снижение налогов наряду с упрощением налоговой системы и упорядочиванием налогового администрирования. Введение «плоской шкалы», одной стороны, резко упростило администрирование (появилась возможность взимать налог практически у источника доходов, отказаться от налоговых деклараций), с другой - увеличился сбор этого налога, его умеренный уровень способствовал тому, что из "тени", по оценкам экспертов, было выведено 20-30% доходов физических лиц (Кузьминов Я., Радаев В., Яковлев А., Ясин Е., 2005)

## Анти-пример: приватизация банковской сферы, итогом которой стало возвращение государства в отрасль



# Организация трансмиссионных механизмов



- Трансмиссионные механизмы обеспечивают **трансляцию** принимаемых на макроуровне решений в мезо- и микроэкономическую среду и **одновременно имплементацию** на верхний уровень форм и процедур, создаваемых экономическими субъектами микро- и мезоуровней в ходе социальной самоорганизации. Клод Менар с коллегами (Франция) ввел для изучения этих процессов категорию «мезоинституты» (Ménard, 2017).
- Сравнительный анализ продвижения экономических реформ в России и Китае показал, что в нашей стране таким механизмам **уделяется меньше внимания**, а приоритет отдается принятию решений (и контролю за этими решениями) федеральным уровнем, где созданы и действуют удобные и легко мобилизуемые инструменты для реализации вырабатываемых законодательной и исполнительной властью программ экономических реформ. **COVID19** поправил дело.

# Основные проблемы институционального дизайна экономических реформ

# Недоиспользование потенциала «низовой активности»

Успешность институциональных реформ зависит не только от планов организаторов, но не в меньшей степени от уровня **творческой активности, доверия и поддержки** населения. Механизм обратной связи позволяет:

- формулировать и **выбирать различные варианты** институционального дизайна с учетом реальных потребностей;
- **контролировать** ход преобразований;
- осуществлять **коррекцию** реформ в ходе их осуществления;

Анализ показал, что в России, по сравнению, например, с **КНР**, данные формы задействованы существенно меньше.





# Дисбаланс доминантных и комплементарных институтов

Показано, что более эффективны те экономические реформы, дизайн которых - при преимущественной опоре на институты X-матрицы, - одновременно предполагает **использование комплементарных** институциональных форм, соответствующих институтам Y-матрицы (пример: система трудовых контрактов в государственных бюджетных организациях).

Однако **пропорция** доминантных и комплементарных форм имеет существенное значение. Анти-пример: закон о банкротстве 1998 г.. Так, в 2000 г. до 40% дел о банкротстве содержали признаки фиктивного или преднамеренного банкротства с целью захвата активов (Кузьминов Я., Радаев В., Яковлев А., Ясин Е., 2005).

# Проблема «институциональных диссонансов» (динамический аспект)

- «**Институциональный диссонанс**» возникает в ходе взаимодействия доминантных и комплементарных институтов (достаточно «хороших» и прогрессивных самих по себе) и обнаруживается, как правило, лишь **после их внедрения** по прошествии некоторого времени.
- Один из примеров - реформа организации финансирования научных исследований в современной России (речь идет об использовании различных источников финансирования научных исследований, проводимых отдельным ученым).

# Институциональный диссонанс в дизайне финансирования фундаментальной науки

- Основная цель - **совместить** базовое (по линии научных организаций) и дополнительное (по линии научных грантов) финансирование, т.е. использовать альтернативные институты.
- Однако научная деятельность является **холистическим по сути процессом**, для которого принципы проектного финансирования могут быть использованы лишь в определенных случаях.
- В результате возникла и постоянно воспроизводится ситуация, когда исследователи вынуждены порой **искусственно** разделять публикации и другие работы, выполняемые в рамках государственного задания и в рамках грантов. Причем для особо продуктивных ученых, выигрывающих гранты, это становится бОльшей помехой по сравнению с другими.
- Тем самым наряду с функцией поддержки перспективных ученых возникают существенные **косвенные затраты**, мешающие их эффективной деятельности. Социальным эффектом является рост напряженности, не способствующий достижению высоких результатов, переориентация на формальные, а не содержательные стороны научной деятельности. Тем самым снижается престижность науки.



<https://hbr-russia.ru/karera/lichnye-kachestva-i-navyki/p18104/>



Фото:  
Depositphotos



<https://ru.dreamstime.com/%D0%B8%D0%BB%D0%BB%D1%8E%D1%81%D1%82%D1%80%D0%B0%D1%86%D0%B8%D1%8F%D1%88%D1%82%D0%BE%D0%BA%D0%B0-%D0%B6%D1%83%D1%80%D0%BD%D0%B0-%D0%B8%D1%81%D1%82-%D0%BF%D0%B8%D1%81%D0%B0%D1%82%D0%B5-%D1%8F-%D1%83%D1%87%D0%B5%D0%B0%D1%88%D0%B9-%D1%83%D0%BC%D0%B0%D0%B5%D1%82-%D0%BF%D0%B8%D1%88%D0%B5%D1%82-image60551130>

# Некоторые публикации по теме

- Кузьминов Я., Радаев В., Яковлев А., Ясин Е. Институты: от заимствования к выращиванию... // Вопросы экономики, 2005, № 5.  
Кирдина-Чэндлер С.Г. Мезоуровень: новый взгляд на экономику? 2017. Научный доклад. М.: Институт экономики РАН.
- Круглова М.С. Теория институционального дизайна: от поиска идеальных институтов к работам блумингтонской школы // Terra Economicus, 2018, т. 16, № 4.
- Волынский А.И. Институциональный дизайн и теория реформ в российском экономическом дискурсе // Terra Economicus, 2018, т. 16, № 4.

# Спасибо за внимание!

[www.kirdina.ru](http://www.kirdina.ru)

kirdina@bk.ru