

ОТ ТЕОРИИ К ЭКОНОМИЧЕСКОЙ ПОЛИТИКЕ

Н.В. Зубаревич

*д.геогр.н., профессор, географический факультет,
Московский государственный университет имени М.В. Ломоносова;
Российская академия народного хозяйства и государственной службы
при Президенте Российской Федерации (РАНХиГС) (Москва)*

ВЛИЯНИЕ ПАНДЕМИИ НА СОЦИАЛЬНО-ЭКОНОМИЧЕСКОЕ РАЗВИТИЕ И БЮДЖЕТЫ РЕГИОНОВ

Аннотация. Первая волна коронавирусного кризиса сильно ударила по экономике и бюджетам регионов, но с разной территориальной проекцией. Из-за карантина сильнее пострадали крупные города, где концентрируются сервисные отрасли и занятые в них. Промышленный спад был сильнее в регионах добычи нефти и газа, а также в регионах автопрома. Неполная занятость быстрее росла в индустриальных регионах и в федеральных городах, а зарегистрированная безработица — в крупнейших агломерациях (с исходно минимальным её уровнем) и в слаборазвитых республиках. Доходы бюджетов сильнее сократились в более развитых и нефтегазодобывающих регионах из-за падения налога на прибыль. На выходе из первой волны быстрее восстанавливалась розничная торговля, но с осени она уперлась в снизившийся потолок платёжеспособного спроса. Восстановление платных услуг шло медленно почти во всех регионах, за исключением курортных. Регионы обрабатывающей промышленности восстанавливались быстрее, чем добывающей. Рост доходов бюджетов регионов также был более медленным в регионах экспортно-ресурсной промышленности. Масштабная федеральная помощь компенсировала потери доходов большинству регионов и помогла преодолеть бюджетный кризис. Влияние второй волны коронавирусного кризиса на экономику и бюджеты пока слабое. Незначительно ухудшилась только динамика платных услуг из-за новых ограничений, розничная торговля стагнировала. Это может ускорить деградацию сервисной экономики крупных городов в условиях снижения доходов населения. В промышленности негативных изменений не произошло. Еще один риск — сокращение поддержки безработных при низком спросе на рабочую силу на региональных рынках труда. Оценить влияние второй волны на бюджеты регионов пока невозможно из-за отсутствия данных, но состояние бюджетов будет в большей степени зависеть от политики федеральных властей и масштабов поддержки производства «Атлант расправил плечи» она развивает свои философские и экономические теории.

Ключевые слова: *регионы России, коронавирусный кризис, динамика промышленности, розничной торговли, платных услуг, доходов населения, уровень зарегистрированной безработицы, бюджеты регионов.*

JEL: A13, D00, G18, H12, I10, J10.

DOI: 10.24411/2587-7666-2021-10104.

Коронавирусный кризис был тотальным, ударив почти по всем секторам экономики, по занятости и доходам населения, по доходам бюджетов. Первая волна кризиса, во многом обусловленная карантинами, пришлась на второй квартал 2020 г. Частичное восстановление, длившееся до сентября, начиная с октября было прервано второй волной пандемии, которая не закончилась и в начале 2021 г. Она не сопровождалась массовым закрытием бизнесов и жесткими ограничениями для работников, но негативно повлияла на восстановительный рост.

Общероссийские тенденции не отражают регионального разнообразия в прохождении первой и второй волны кризиса, в темпах восстановления. Все последствия второй волны пока невозможно оценить, но последние данные за ноябрь 2020 г. отражают ход восстановления и новое торможение в регионах. Для оценки влияния первой и второй волны пандемии на развитие регионов в статье рассматривается динамика основных социально-экономических индикаторов, а также изменения состояния бюджетов регионов за десять месяцев 2020 г.

Обзор ранее выполненных исследований

Динамика развития регионов в кризисы 2000-х гг. рассматривалась в ряде публикаций, при этом всегда отмечались сильные региональные различия. Глобальный кризис 2008–2009 гг., который сопровождался спадом промышленного производства на 11% в 2009 г. и ростом безработицы по методологии МОТ до 8,5%, основным фактором стала специализация экономики регионов [Зубаревич, 2012]. Этот кризис раньше и сильнее затронул регионы металлургической специализации с высокой долей экспорта, а затем регионы машиностроительной специализации из-за низкой конкурентоспособности. Краткосрочный спад цен на нефть и газ слабо повлиял на динамику развития регионов нефтегазовой специализации, в большинстве из них продолжался промышленный рост. Металлургические и машиностроительные регионы отличались значительным ростом уровня безработицы, в металлургических также сильно снизились доходы бюджетов из-за сокращения поступлений налога на прибыль. В кризис 2009 г. федеральные власти резко нарастили поддержку субъектов РФ, объем трансфертов регионам увеличился на треть.

Оценивались также перспективы прохождения регионами кризиса 2009 г. с предположением, что более вероятным результатом станет снижение межрегионального неравенства за счет ослабления и уменьшения числа регионов-лидеров и расширения периферии [Нефедова, Трейвиш, 2009]. Однако последующие исследования показали, что заметных изменений регионального неравенства в этот кризис не произошло [Зубаревич, Сафронов, 2014], восстановление было довольно быстрым.

Следующий экономический кризис середины 2010-х гг., помимо обвала цен на нефть и девальвации рубля, обусловили санкции. В 2015 г. сильно сократились инвестиции, доходы населения и потребление (розничная торговля) как в целом по России, так и почти во всех регионах [Зубаревич, 2015]. Спад не был преодолен до конца 2019 г.: объем инвестиций был на 3% ниже уровня 2013 г., объемы жилищного строительства и розничной торговли — на 8% от уровня 2015 и 2014 гг., соответственно, реальные доходы населения были ниже докризисных на 7% [Зубаревич, Макаренцева, Мкртчян, 2020]. Только промышленное производство, после незначительного снижения в кризис, выросло на 10% к уровню 2014 г. благодаря повышению цен на продукцию российского экспорта и роста пищевой отрасли после введения «контрсанкций». Поддержка регионов из федерального бюджета была минимальной, объем трансфертов в 2015–2017 гг. почти не рос, увеличение помощи началось только в 2018–2019 гг. в связи с электоральным циклом и реализацией национальных проектов.

Первая волна пандемии в апреле–мае 2020 г. сопровождалась масштабными ограничениями мобильности населения (карантины), приостановкой предоставления многих рыночных услуг и работы части промышленных предприятий. Жёсткость и длительность ограничений в регионах РФ была разной — от максимальных в Московской агломерации до относительно слабых, например, в Тверской области. Карантины привели к экономическому спаду, снижению внутреннего спроса, сжался также глобальный спрос на продукцию экспортных отраслей.

Влияние коронавирусного кризиса на российскую экономику, занятость, уровень жизни населения и бюджеты регионов рассматривалось в мониторингах НИУ ВШЭ и РАНХиГС. Проводились модельные расчеты спада доходов населения и роста уровня бедности в целом по России [*Экономические и социальные последствия коронавируса...*, 2020], оценки влияния мер поддержки, реализованных российскими властями [*Пишняк, Корчагина, Горина, Тер-Акопов, 2020*]. В мониторингах РАНХиГС и Института Гайдара [*Нефедова, Трейвиш, 200911*], а также Центра развития НИУ ВШЭ [*Бюджеты...*, 2020] рассматривались масштабы спада доходов бюджетов регионов в первые месяцы пандемии. В мониторингах Института социального анализа и прогнозирования РАНХиГС рассматривается кризисная динамика социально-экономических и бюджетных индикаторов, дифференциация регионов по темпам спада в острой весенней фазе кризиса и последующие месяцы 2020 г. [*Зубаревич, 2020; Мониторинг экономической ситуации...*, 2020; *Хасанова, Флоринская, Зубаревич, Бурдяк, 2020*].

В начале первой волны коронавирусного кризиса анализировались риски для занятости и бюджетов регионов, роста безработицы, особенно в крупных городах с высокой долей занятых в секторе рыночных услуг [*Зубаревич, 2020*]. Рассматривались также риски для регионов с высокой неформальной занятостью и одновременно с повышенной занятостью в более стабильном секторе бюджетных услуг; на основе анализа сектора рыночных услуг в регионах сделан вывод о необходимости снижения занятости в простых услугах, прежде всего в торговле [*Кузнецова, 2020*]. Сравнительный анализ трех кризисов (2009, 2015 и 2020 гг.) показал, что каждый из них имел разную динамику и региональную проекцию [*Зубаревич, Сафронов, 2020*]. Однако во всех рассмотренных публикациях не проводилось сравнение первой и второй волны коронавирусного кризиса на основе месячной динамики региональных индикаторов почти за весь 2020 г.

Источники данных и используемые методы

В работе использованы месячные (или квартальные) данные Росстата о динамике промышленного производства, розничной торговли, платных услуг, реальных доходов населения, уровня безработицы по методологии МОТ и зарегистрированной безработицы за 2020 г. Пока к ним невозможно добавить уровень бедности, так как региональные данные будут доступны только в середине 2021 г. и они публикуются в целом за год. Месячные данные позволяют выявить глубину спада в ходе первой волны, темпы восстановления и последующее торможение во вторую волну. Поскольку месячная региональная статистика нестабильна, для ряда индикаторов рассчитывалось среднее значение за два месяца. Рассматривалась также динамика за январь–ноябрь 2020 г. для выявления устойчивости изменений.

Бюджетный анализ проведен по данным Федерального Казначейства об исполнении консолидированных бюджетов регионов ежемесячно и нарастающим итогом для оценки темпов выхода из кризиса. Для оценки влияния первой волны рассчитаны данные об исполнении бюджетов за апрель–июнь 2020 г. Оценить влияние второй волны пока невозможно, так как опубликованы данные только за январь–октябрь 2020 г., но они позволяют

оценить скорость выхода из ковидного спада доходов бюджетов регионов и причины разной региональной динамики.

Использованы простые статистические методы анализа динамики в виде гистограмм распределения регионов по темпам спада для социально-экономических показателей, что позволяет выявить территориальные различия первой и второй волны кризиса. Использовать эконометрические методы на помесечной статистике затруднительно из-за ее относительной достоверности и сильных колебаний отдельных индикаторов из-за множества разнородных факторов, влияющих на динамику.

Результаты исследования

1. *Социально-экономические последствия коронавирусного кризиса в регионах.* По сравнению с сильным спадом в первую волну пандемии, прежде всего торговли и услуг, вторая волна не сопровождалась снижением показателей в целом по России; она только затормозила восстановление экономики. Незначительный спад отмечался лишь в платных услугах и был связан с введением новых ограничений осенью (рис. 1).

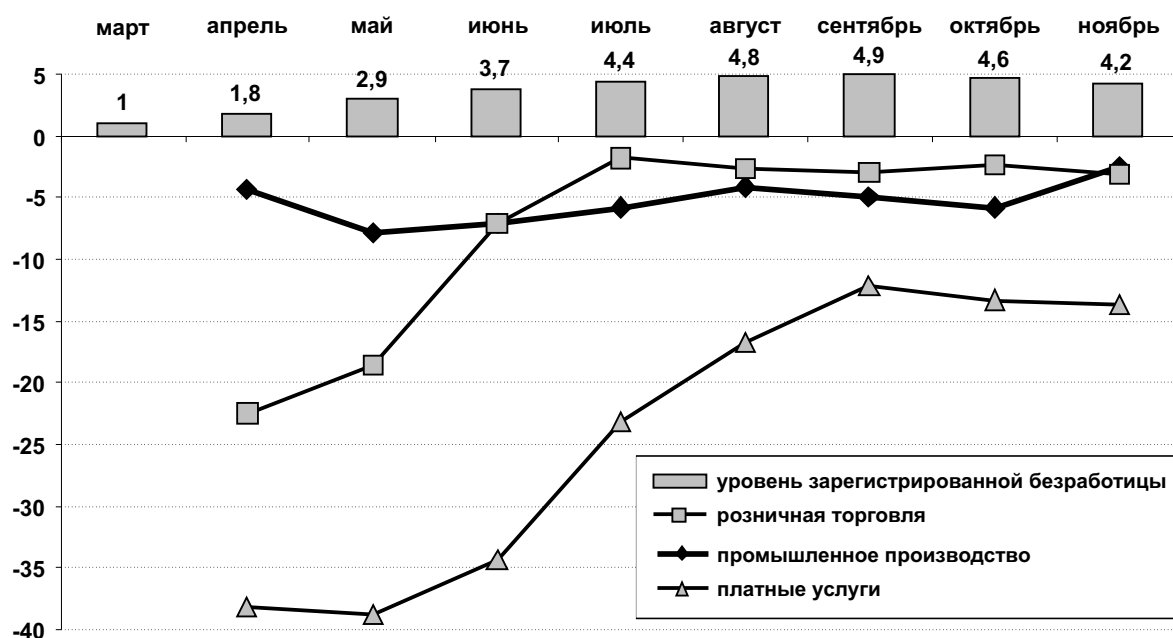


Рис. 1. Помесячная динамика промышленного производства, розничной торговли, платных услуг в 2020 г. (в % к тому же месяцу 2019 г.) и уровень зарегистрированной безработицы на конец месяца (в %)

Источник: данные Росстата.

Спад *промышленности* в 2020 г был менее сильным, но устойчивым вследствие негативного влияния нескольких факторов: снижения глобального спроса на продукцию экспортных отраслей, производящих сырье и полуфабрикаты (алмазы, нефть, газ, уголь, в меньшей степени — металлургия), сокращения внутреннего спроса, особенно на продукцию автопрома и ювелирной промышленности, а также карантина для части предприятий в отраслях внутреннего спроса в первую волну. В апреле–мае сократили промышленное производство 59 регионов, в том числе 20 регионов — на 10–35% (рис. 2). Самую худшую динамику имели регионы автопрома (Калининградская, Ульяновская, Нижегородская области — спад на 20%), часть нефтегазодобывающих и других сырьевых регионов (Ненецкий, Ханты-Мансийский АО, Томская область и Якутия — на 15–20%), а также Приморский край и Костромская область (спад на 25%).

Восстановительный рост шел быстрее в обрабатывающих отраслях, после падения во II квартале на 5% объем производства за январь–ноябрь 2020 г. вернулся к уровню 2019 г. Во вторую волну спада не было, в октябре–ноябре почти половина регионов восстановили или превысили показатель того же периода 2019 г., а в регионах автопрома спад смягчился. В добывающих отраслях производство в январе–ноябре 2020 г. сократилось на 7% к тому же периоду 2019 г., а в осенние месяцы оно не росло. Худшую динамику во вторую волну ковида (октябрь–ноябрь) имели регионы ТЭК (Томская область, Ненецкий, Ханты-Мансийский АО, Удмуртия, Коми, Татарстан — спад 10–18%).

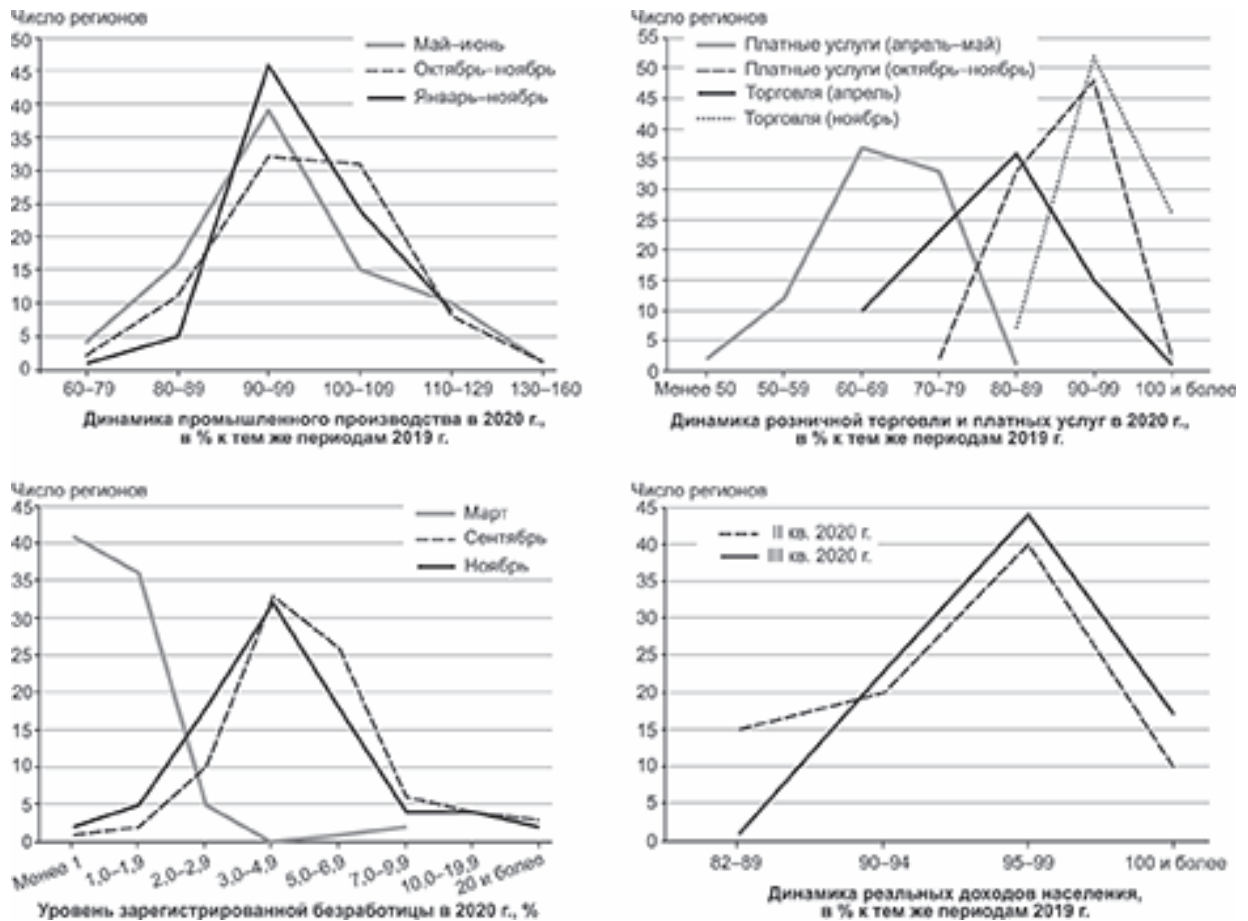


Рис. 2. Распределение субъектов РФ по динамике промышленного производства, розничной торговли, платных услуг, реальных доходов населения и уровню зарегистрированной безработицы в 2020 г.

Источник: рассчитано по данным Росстата

Спад инвестиций был максимальным во II-м квартале (–7,6%) и уменьшился до –4,2% в III квартале 2020 г. Поквартальные данные по регионам публикуются только нарастающим итогом, за январь — сентябрь инвестиции сократились на 4,1%. По статистике за три квартала 2020 г. невозможно выявить влияние двух волн кризиса, но заметна концентрация инвестиций в регионах с максимальными конкурентными преимуществами — крупнейших федеральных городах и главных нефтегазодобывающих регионах (рис. 3). Это устойчивый тренд, он проявлялся и в прошлый кризис: доля Москвы с Московской областью во всех инвестициях в России выросла с 15% в 2014 г. до 21% в 2019 г., а доля Тюменской области с автономными округами стабильно составляла 12–14%, т.е. крупнейшая агломерация страны и главный нефтегазодобывающий регион суммарно получили треть всех инвестиций в России. В ковидный кризис процесс территориальной концентрации инвестиций продолжился — они идут туда, где выше отдача от вложенных средств.

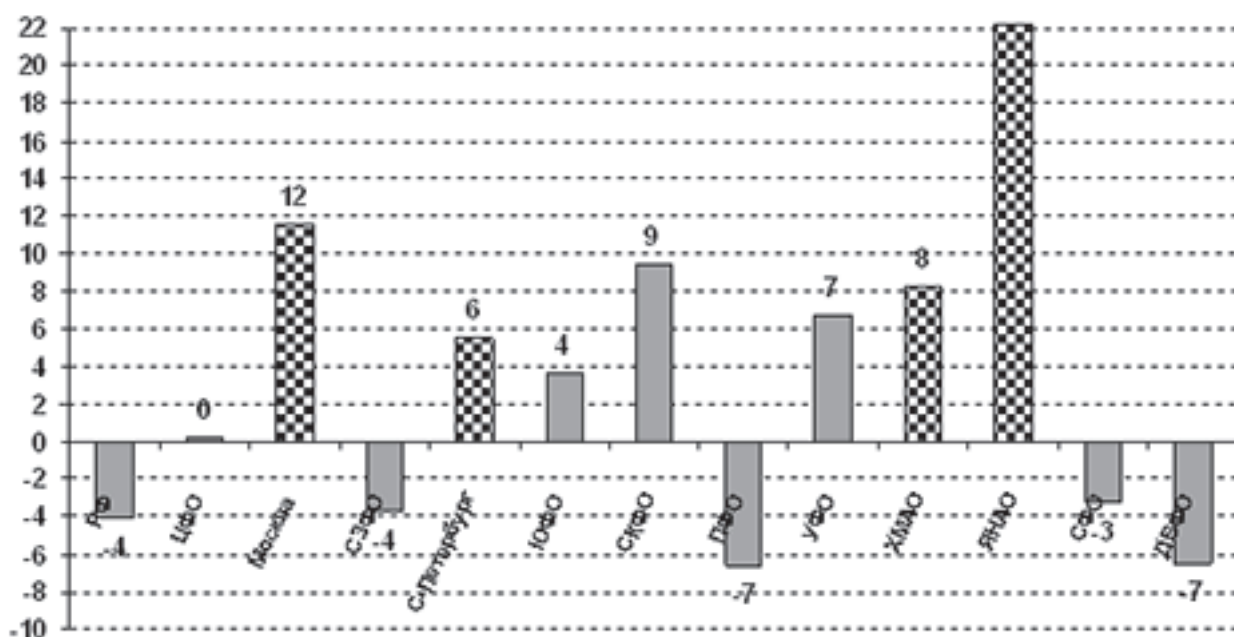


Рис. 3. Динамика инвестиций в январе — сентябре 2020 г. по федеральным округам и отдельным субъектам РФ, в % к тому же периоду 2019 г.

Источник: данные Росстата

Более сильно ударил ковидный кризис по сектору рыночных услуг, концентрирующихся в крупных городах. *Розничная торговля* еще не восстановилась после предыдущего кризиса, ее объем в реальном выражении в 2019 г. был на 8% меньше, чем в 2014 г. В первую волну ковида главным фактором был карантин, объем розничной торговли снизился в апреле на 23%, спад произошел во всех регионах (см. рис. 2). Восстановление летом и осенью было неполным из-за снижения платёжеспособного спроса населения (см. рис. 1). В ноябре розничная торговля восстановилась или выросла к тому же периоду 2019 г. только в 26 регионах. В целом за январь — ноябрь объем розничной торговли сократился на 4%, превысив уровень 2019 г. менее чем в десятке регионов: от республик Калмыкии и Адыгеи до Ленинградской, Рязанской, Тюменской и Челябинской областей. Этот малопонятный перечень вызывает сомнения в достоверности региональной статистики розничной торговли в ковидный кризис.

По сравнению с розницей, где в карантин закрывалась только непродовольственная торговля, провал *платных услуг* был намного сильнее, а отскок — значительно более медленным из-за снижения платёжеспособного спроса населения (см. рис. 1). В октябре и ноябре динамика вновь ухудшилась, повторное введение ограничений во вторую волну ковида затормозило восстановление почти во всех регионах (см. рис. 2). В целом за январь–ноябрь спад объема платных услуг составил 18%, а оборота общественного питания — 22%. Быстрее восстанавливались платные услуги в рекреационных регионах — Крыму, Краснодарском крае и Горном Алтае — благодаря увеличению притока туристов в курортный сезон из-за ограничений выезда за границу. Самый сильный спад сохранялся в Москве (–26% в ноябре): столичные жители стали меньше использовать общественный транспорт, посещать развлекательные и прочие учреждения из-за введенных ограничений.

Платные услуги в еще большей степени, чем розничная торговля, концентрируются в крупнейших городах: на Московскую агломерацию и Санкт-Петербург суммарно приходится 28% их общего объема. Сильный спад негативно повлиял на малый и средний бизнес, преобладающий в платных услугах, и на занятость в этом трудоемком секторе. Сектор платных услуг будет восстанавливаться медленно даже после отмены ограничений, так как платёжеспособный спрос населения и бизнеса сократился.

В секторе услуг велика доля *малых и средних предприятий и организаций* (МСП). Помощь государства пострадавшим отраслям была слабой, поэтому риски банкротств МСП выросли. Проблемы пандемии накладываются на негативные тенденции предыдущих лет: по данным Росстата, численность занятых в МСП сокращалась и до ковида, с 12 млн человек в 2017 г. до 11 млн человек в I квартале 2020 г., т.е. на 9%. Снижение занятости происходило в подавляющем большинстве регионов. Последствия ковида пока оценить невозможно, численность занятых в МСП за январь — сентябрь 2020 г. даже немного выросла. Скорее всего, рост банкротств МСП переместится в 2021 г. в связи с окончанием льготного периода, позволявшего откладывать налоговые и арендные платежи. Не все бизнесы смогут их заплатить из-за сильного падения прибыли.

Кризисный спад *занятости* проявлялся в разных формах. Для крупных и средних предприятий и организаций, прежде всего промышленных, основным механизмом адаптации к кризисам является рост неполной занятости, позволяющий снизить издержки на оплату труда. Российский Трудовой кодекс затрудняет увольнения, но разрешает неполную занятость (простои, отпуска по соглашению сторон и др.). В первую волну ковидного кризиса неполная занятость выросла с 3,8% в I квартале до 6,3% во II-м. Этот механизм стали широко применять и в секторе рыночных услуг, что показывает рост неполной занятости в Москве до 8,8% и в Санкт-Петербурге до 10%. В III квартале уровень неполной занятости сократился в целом по стране до 4,2%; только в Ивановской, Брянской, Тамбовской, Томской областях сохранились повышенный уровень и негативная динамика неполной занятости. Данных за IV-й квартал пока нет, но вторая волна кризиса вряд ли приведет к заметному росту неполной занятости в регионах.

Уровень *безработицы по методологии МОТ* вырос незначительно — с 4,8% в I квартале до 6,2–6,3% в августе–ноябре. Он приблизился к уровню зарегистрированной безработицы. Отмечу, что такого в России никогда не было. Заметны две зоны значительного роста. Первая — некоторые индустриальные регионы (Карелия, Волгоградская и Томская области — до 9–10%, Ярославская, Челябинская и Кемеровская — до 8%, Ставропольский, Красноярский края, Оренбургская область, Башкортостан и Марий Эл — до 7%). Вторая — республики Северного Кавказа и юга Сибири, которые давно имеют самый высокий уровень безработицы по МОТ.

Динамика *зарегистрированной безработицы* обусловлена прежде всего институциональными факторами, поэтому не отражает влияния двух волн ковидного кризиса. Уровень зарегистрированной с марта по сентябрь вырос в пять раз — с 1 до 4,9%, или с 0,7 млн до 3,7 млн человек (см. рис. 1). Федеральные власти весной увеличили пособия по безработице до прожиточного минимума (с дополнительной выплатой 3 тыс. руб. на ребенка) и упростили процедуру регистрации в службах занятости. Из федерального бюджета на выплаты пособий по безработице в январе — октябре 2020 г. было дополнительно израсходовано 124 млрд руб., что стало значимой мерой поддержки населения в период кризиса. Однако эти меры были временными, только на три — четыре месяца. С октября правила регистрации ужесточились, выплаты на детей отменили, поэтому численность зарегистрированных безработных стала сокращаться. Власти не сочли необходимым поддерживать безработных в прежних масштабах, поскольку жёстких карантинных ограничений во вторую волну ковида не вводилось.

Быстрый рост и последующее плавное снижение уровня безработицы произошло во всех регионах (см. рис. 2). В Москве, Санкт-Петербурге, Московской области и Татарстане уровень зарегистрированной безработицы до ковида был минимальным (0,4–0,6%), к сентябрю он вырос в 7–8 раз (до 3,1–3,6%). В Москве дополнительным стимулом стали доплаты из столичного бюджета к пособию по безработице. Максимальным ростом зарегистрированной безработицы отличалось большинство республик Северного Кавказа (с 1,5 в марте до 9–16% в сентябре). В Ингушетии и Чечне зарегистрированная безработица и до ковида была высокой (8%), а в сентябре она выросла до 25%, схожая динамика наблюдается в Тыве

(рост с 5 до 24%). Слаборазвитые республики стали основными бенефициарами роста поддержки безработных с помощью пособий, их получили в том числе потерявшие работу в неформальной экономике. Масштабные выплаты пособий по безработице способствовали снижению социального напряжения, особенно в проблемных республиках.

Реальные *доходы населения* России сократились на 7% с 2014 по 2019 гг., затем в первую волну пандемии (II квартал 2020 г.) — на 8%, а в III квартале — на 4%. За весь 2020 г. ожидается снижение на 4%. С учетом предыдущего спада это отбросит реальные доходы населения на уровень 2010 г. Оценить региональную динамику реальных доходов населения сложно, достоверность статистики вызывала вопросы еще в предыдущий кризис, а в пандемию проблем стало больше. Если верить статистике, во II квартале реальные доходы населения не падали или росли в 10 регионах, в III квартале — в 17 регионах (см. рис. 2). В течение обоих кварталов устойчиво росли доходы населения Калмыкии, Тывы и Чукотки, что труднообъяснимо. Невысокая достоверность региональных измерений не позволяет анализировать динамику доходов населения в ковидный кризис.

2. *Бюджеты регионов.* Первая волна ковидного кризиса и карантины нанесли сильный удар по *доходам бюджетов регионов*. Во II-м квартале 2020 г. собственные доходы консолидированных бюджетов (без трансфертов) сократились на 20% (–567 млрд руб.), в том числе поступления налога на прибыль — на 27% (–243 млрд руб.), НДС — на 10% (–99 млрд руб.) по сравнению с тем же периодом 2019 г. Сильнее пострадали более развитые и нефтегазодобывающие регионы, где локализован крупный экспортный бизнес: сокращение промышленного производства и мировых цен обусловило резкое снижение прибыли крупных компаний и поступлений налога на прибыль в бюджеты. Максимальные недополученные (выпадающие) доходы имела Москва (–141 млрд руб. за апрель — июнь), в том числе из-за жёсткого карантина. Сильнейший спад доходов бюджетов во II-м квартале стал одной из главных причин отказа от повторного карантина во вторую волну ковида осенью — экономика и бюджеты его бы не выдержали.

Оценить влияние второй волны пока невозможно, данные об исполнении бюджетов регионов доступны лишь за октябрь. Можно только понять, насколько быстрым было восстановление доходов бюджетов регионов после первой волны. В целом за январь–октябрь 2020 г. ситуация улучшилась: собственные доходы сократились только на 5%, поступления налога на прибыль — на 15%, а поступления НДС выросли на 4% к тому же периоду 2019 г. Таким образом, медленнее восстанавливался налог на прибыль, который наиболее значим для развитых и ресурсно-экспортных регионов.

При этом все доходы бюджетов регионов выросли за январь–октябрь на 5% благодаря дополнительным трансфертам из федерального бюджета. Трансферты выросли на 1 трлн руб. при 478 млрд руб. недополученных (выпадающих) собственных доходов бюджетов за тот же период. В результате спад собственных доходов был перекрыт трансфертами более чем вдвое. Объем трансфертов в январе–октябре 2020 г. увеличился на 56% по сравнению с 2019 г., такого роста помощи регионам не происходило ни в один из предыдущих кризисов, даже в тяжелом 2009 г. он составил 27%.

Можно выделить две группы регионов с разными масштабами помощи относительно масштабов падения собственных доходов их бюджетов (табл. 1). Первая — регионы, которым не компенсировали потери доходов бюджета. Слабее всего помогли «богатым» регионам с высокой бюджетной обеспеченностью (Москве, Тюменской, Сахалинской областям, ЯНАО и НАО). Федеральные власти считают, что они справятся сами. Кроме того, не компенсировали полностью большие потери доходов ряду ресурсодобывающих регионов со средней и невысокой бюджетной обеспеченностью (Астраханская, Архангельская, Кемеровская области, Пермский край, Коми, Татарстан). Причины такой политики неизвестны. Вторая группа — регионы, получившие огромную помощь, часть из них не теряли

собственные доходы, другой части потери были компенсированы с лихвой. Среди них не только высокодотационные и особо поддерживаемые Чечня и Дагестан, но и самые разные регионы. В ковидный кризис нетранспарентность межбюджетных отношений и системы принятия решений о помощи регионам только усилилась.

Таблица 1

Объем выпадающих (недополученных) собственных доходов консолидированных бюджетов регионов и объем дополнительных трансфертов в январе — октябре 2020 г. (относительно января–октября 2019 г.), млрд руб.

	Выпадающие доходы	Дополнительные трансферты		Выпадающие доходы	Дополнительные трансферты
Ямало-Ненецкий АО	-58,7	8,1	Респ. Башкортостан	-23,5	33,0
Тюменская обл.	-55,8	6,4	Свердловская обл.	-13,4	33,6
Москва	-54,3	25,0	Челябинская обл.	-11,3	24,0
С.-Петербург	-15,9	13,4	Самарская обл.	-5,5	26,8
Респ. Татарстан	-41,8	34,1	Саратовская обл.	-4,3	23,1
Кемеровская обл.	-26,5	19,9	Нижегородская обл.	-4,0	23,6
Пермский край	-22,9	21,6	Московская обл.	-3,9	20,8
респ.Коми	-17,6	11,1	Новосибирская обл.	-1,3	31,8
Архангельская обл.	-9,5	7,3	Респ. Дагестан	-0,9	30,7
Сахалинская обл.	-9,4	-2,6	Ростовская обл.	0,2	25,5
Астраханская обл.	-7,5	6,3	Чеченская респ.	0,5	18,7
Ненецкий АО	-4,5	2,6	Алтайский край	1,6	18,5

Источник: рассчитано по данным Федерального казначейства.

Влияние пандемии на *расходы бюджетов регионов* проявилось прежде всего в масштабном росте расходов на здравоохранение: в январе — октябре они выросли на 75% к тому же периоду 2019 г., в том числе в Москве — в 2,3 раза, а в остальных регионах — на 62% (табл. 2). Пандемия еще сильнее выявила огромные различия в возможностях оказания медицинской помощи в столице и других регионах страны. Это привело к дефициту ковидных коек во многих регионах, особенно во вторую волну пандемии. Второй приоритет — социальная политика (социальная защита) из-за роста трансфертов на выплату пособий по безработице, на детей и т.д. При этом рост в Москве был меньше, поскольку в структуре ее расходов на социальную политику значительную долю занимают «московские» надбавки к пенсиям, которые в ковидный кризис выросли несущественно. Расходы на образование в регионах росли в пределах инфляции или чуть выше.

Помимо необходимого роста расходов, связанных с пандемией, увеличились и социальные расходы. Региональная динамика очень разная. Москва, несмотря на пандемию, продолжала проводить контрциклическую политику, наращивая расходы на национальную экономику (транспорт и дорожное хозяйство). В большинстве остальных регионов эти расходы росли медленнее и в основном за счет федеральных субсидий в рамках нацпроектов. Снижение расходов на ЖКХ в Москве проведено за счет оптимизации сверхдорогой программы благоустройства. В отличие от Москвы 70 регионов нарастили расходы на ЖКХ. Во-первых, пришлось увеличить субсидирование коммунального хозяйства из бюджета,

Таблица 2

Динамика расходов консолидированных бюджетов регионов в январе–октябре 2020 г., в % к январю–октябрю 2019 г.

	Все регионы	Москва	Регионы без Москвы
Все расходы	17	22	16
Национальная экономика	15	34	9
ЖКХ	-3	-21	9
Образование	5	6	5
Здравоохранение	75	128	62
Социальная политика	24	15	26

Источник: рассчитано по данным Федерального казначейства.

чтобы не повышать тарифы для населения, доходы которого сократились. Во-вторых, несмотря на пандемию, регионы должны были выполнять нацпроекты, получая субсидии на жёстко определенные цели. Суммарный объем субсидий, т.е. целевых трансфертов, увеличился в январе — октябре в два раза, а дотаций (нецелевых трансфертов) — только в полтора раза.

Еще одно следствие ковидного кризиса — рост несбалансированности бюджетов регионов. Их расходы в январе — октябре 2020 г. росли значительно быстрее доходов (на 17% и 5%, соответственно), в результате 40% регионов уже в октябре имели дефицит бюджета. Самый сильный дефицит у тех регионов, которым не покрыли выпадающие доходы (Архангельская, Кемеровская области, республика Коми — 14–16%, Тюменская область и Ненецкий АО — 9%). Если федеральные власти не увеличат объемы помощи в ноябре — декабре, то к концу года число регионов с дефицитом бюджета сильно вырастет, поскольку пик расходов приходится на декабрь в связи с оплатой госконтрактов.

Выводы

Вторая волна коронавирусного кризиса еще не завершилась. Данные за весь 2020 г. уточнят ее влияние, но существенных изменений, скорее всего, не покажут — основные тенденции и риски уже проявились.

Первая волна сильно ударила по экономике и бюджетам регионов, при этом территориальные проекции были разными. Из-за карантина самыми пострадавшими оказались крупные урбанизированные регионы с концентрацией сервисных отраслей и занятости в них. Промышленный спад был более сильным в регионах добычи нефти и газа, зависящих от глобального спроса, а также в регионах автопрома из-за снижения внутреннего спроса. Рост неполной занятости был более значительным в индустриальных регионах и в федеральных городах, а зарегистрированной безработицы — в крупнейших агломерациях (с исходно минимальным её уровнем) и в слаборазвитых республиках. Сокращение доходов бюджетов сильнее всего проявилось в более развитых и нефтегазодобывающих регионах из-за сильного спада поступлений налога на прибыль.

Выход из первой волны коронавирусного кризиса имел разную скорость. Быстрее восстанавливалась розничная торговля, но с осени она упёрлась в потолок снизившегося платёжеспособного спроса. Восстановление платных услуг шло медленнее почти во всех регионах, за исключением курортных. Быстрее восстанавливались регионы обрабатывающей промышленности, в регионах добывающих отраслей динамика хуже. Восстановление доходов бюджетов регионов также было более медленным в регионах локализации экс-

портно-ресурсной промышленности. Масштабный рост федеральной помощи позволил компенсировать потери доходов большинству регионов, что помогло преодолеть бюджетный кризис. Территориальную динамику доходов населения оценить крайне сложно из-за проблем достоверности статистики.

Влияние второй волны коронавирусного кризиса на экономику и бюджеты пока можно оценить как слабое. Незначительно снизились только платные услуги из-за новых ограничений, розничная торговля осенью стагнировала. Вторая волна может ускорить деградацию сервисной экономики крупных городов в условиях снижения доходов населения. В промышленности негативных изменений не произошло, но продолжалась стагнация добывающих отраслей. Еще один риск — сокращение поддержки безработных при низком спросе на рабочую силу на региональных рынках труда. Оценить влияние на бюджеты регионов пока невозможно из-за отсутствия данных, но уже понятно, что состояние бюджетов будет в большей степени зависеть от масштабов поддержки (трансфертов), т.е. от политики федеральных властей.

Проведённый анализ позволяет сделать более общий вывод — и Россия в целом, и её регионы будут выходить из коронавирусного кризиса медленно, если не начнут быстро расти глобальный спрос на продукцию экспортных отраслей и доходы российского населения.

ЛИТЕРАТУРА

- Бюджеты. Вирус в регионах. Комментарии о государстве и бизнесе (2020). № 291. 16 июня 2020 г. // Институт «Центр развития» НИУ-ВШЭ. www.hse.ru/pubs/share/direct/document/373271455.pdf (дата обращения 15.06.2020)
- Зубаревич Н.В. (2012). Выход из кризиса: региональная проекция // Вопросы экономики. № 4. С. 67–83.
- Зубаревич Н.В. (2020). Пандемия и регионы: итоги января-августа 2020 г. // Экономическое развитие России. Т. 27. № 11. С. 91–95.
- Зубаревич Н.В. (2015). Региональная проекция нового российского кризиса // Вопросы экономики. № 4. С. 37–52.
- Зубаревич Н.В. (2020). Региональные риски нового кризиса для занятости и бюджетов регионов // Мониторинг экономической ситуации в России: Тенденции и вызовы социально-экономического развития. М.: Институт Гайдара, РАНХиГС. С. 3–13.
- Зубаревич Н.В., Макаренцева А.О., Мкртчян Н.В. (2020) Социально-экономическое положение регионов и демографические итоги 2019 г. (по результатам регулярного мониторинга ИНСАП РАНХиГС) // Экономическое развитие России. Т. 27. № 4. С. 73–87.
- Зубаревич Н.В., Сафронов С.Г. (2020). Регионы России в острой фазе коронавирусного кризиса: отличия от предыдущих экономических кризисов 2000-х // Региональные исследования. № 2 (68). С. 4–17.
- Зубаревич Н.В., Сафронов С.Г. (2014). Территориальное неравенство доходов населения России и других крупных постсоветских стран // Региональные исследования. № 4. С. 100–110.
- Кузнецова О.В. (2020). Уязвимость структуры региональных экономик в кризисных условиях // Федерализм. 2020. № 2. С. 20–38.
- Макаренцева А.О., Мкртчян Н.В., Зубаревич Н.В. (2020). Демографическая ситуация и социально-экономическое развитие регионов России в первой половине 2020 г. (по результатам регулярного Мониторинга ИНСАП РАНХиГС) // Экономическое развитие России. Т. 27. № 10. С. 73–88.
- Мониторинг экономической ситуации в России: тенденции и вызовы социально-экономического развития. (2020). №14 (116). Май. — М.: Институт Гайдара и РАНХиГС. www.iep.ru/ru/publikacii/publication/monitoring-ekonomicheskoy-situatsii-v-rossii-14-116-may-2020-g.html (дата обращения 10.06.2020).
- Нефедова Т.Г., Трейвиш А.И. (2009). Кризисное и межкризисное развитие современной России в разных географических масштабах // Известия РАН. Серия географическая. № 4. С. 7–16.
- Пишняк А., Корчагина И., Горина Е., Тер-Акопов С. (2020). Поддержка семей с детьми в условиях пандемии COVID-19. М.: НИУ ВШЭ, Институт социальной политики. Discussion paper # 4. 2020. www.hse.ru/data/2020/06/29/1610612279/ISP%20HSE_COVID-19%20and%20Families%20with%20Child..ussion%20Paper%204_June%2025%202020_RUS.pdf (дата обращения 26.06.2020).
- Хасанова Р.Р., Флоринская Ю.Ф., Зубаревич Н.В., Бурдяк А.Я. (2020). Демографическая ситуация и социально-экономическое положение регионов в апреле 2020 г. (по результатам регулярного Мониторинга ИНСАП РАНХиГС) // Экономическое развитие России. Т. 27. № 6. С. 80–100.
- Экономические и социальные последствия коронавируса в России и в мире (2020) // Аналитический бюллетень Высшей школы экономики. №4. www.hse.ru/mirror/pubs/share/370616519.pdf (дата обращения 01.07.2020).

Зубаревич Наталья Васильевна

nzubarevich@gmail.com

Natalia Zubarevich

Doctor of sciences (Geography), Professor, Moscow Lomonosov State University, Moscow; Russian Academy of National Economy and Public Administration under the President of the Russian Federation (Moscow).

nzubarevich@gmail.com

INFLUENCE THE PANDEMIC AT SOCIO-ECONOMIC DEVELOPMENT AND REGIONAL BUDGETS

Abstract. The first wave of the coronavirus crisis hit on the regional economies and budgets hardly. But that have a different territorial projection. Large cities, where the service industries and those employed in them are concentrated, have suffered the most due to quarantine. The industrial downturn was stronger in the oil and gas producing regions, as well as in the automotive regions. Incomplete employment grew faster in the industrial regions and in federal cities, while registered unemployment grew in the largest agglomerations (with her an initial minimum level) and in underdeveloped republics. Budget revenues fell more strongly in more developed and oil and gas producing regions due to the fall in income tax. At the exit from the first wave, retail trade recovered faster, but since autumn it has run up against a reduced ceiling of effective demand. The recovery of paid services was slower in almost all regions, with the except of resort ones. Manufacturing regions have recovered faster than mining regions. The growth of regional budget revenues was also slower in the regions of the export-resource industry. Large-scale federal aid compensated for income losses in most regions and helped to overcome the budget crisis. The impact of the second wave of the coronavirus crisis on the economy and budgets is still weak. Only the dynamics of paid services slightly deteriorated due to new restrictions. Retail trade stagnated. This can accelerate the degradation of the service sectors of large cities amid falling incomes of the population. There were no negative changes in the industry. Another risk is a reduction in support for the unemployed with low demand for labor on regional labor markets. It is still impossible to assess the impact of the second wave on regional budgets due to the lack of data, but the state of budgets will largely depend on the policy of the federal authorities and the scale of support.

Keywords: *regions of Russia, coronavirus crisis, dynamics of industry, retail trade, paid services, income of the population, the level of registered unemployment, regional budgets.*

JEL: A13, D00, G18, H12, I10, J10.

REFERENCES

- Byudzhety. Virus v regionakh. Kommentarii o gosudarstve i biznese* (2020). [Budgets. The virus in the regions. Comments on government and business]. No. 291. June 16 2020. Institut «Tsentr razvitiya» NIU-VSHE. www.hse.ru/pubs/share/direct/document/373271455.pdf.
- Ekonomicheskiye i sotsial'nyye posledstviya koronavirusa v Rossii i v mire* (2020) [Economic and social consequences of coronavirus in Russia and in the world] // *Analiticheskiy byulleten' Vysshey shkoly ekonomiki*. No. 4. www.hse.ru/mirror/pubs/share/370616519.pdf.
- Khasanova R.R., Florinskaya YU.F., Zubarevich N.V., Burdyak A.YA.* (2020). Demograficheskaya situatsiya i sotsial'no-ekonomicheskoye polozheniye regionov v aprele 2020 g. (po rezul'tatam regul'yarnogo Monitoringa INSAP RANKhiGS) [Demographic situation and socio-economic situation of regions in April 2020 (based on the results of regular monitoring by INSAP RANPEA)] // *Ekonomicheskoye razvitiye Rossii*. V. 27. No. 6. Pp. 80–100.
- Kuznetsova O.V.* (2020). Uyazvimost' struktury regional'nykh ekonomik v krizisnykh usloviyakh [Vulnerability of the structure of regional economies in crisis conditions] // *Federalizm*. 2020. No. 2. Pp. 20–38.
- Makarentseva A.O., Mkrtychyan N.V., Zubarevich N.V.* (2020). Demograficheskaya situatsiya i sotsial'no-ekonomicheskoye razvitiye regionov Rossii v pervoy polovine 2020 g. (po rezul'tatam regul'yarnogo Monitoringa INSAP RANKhiGS) [Demographic situation and socio-economic development of Russian regions in the first half of 2020 (based on the results of regular monitoring by INSAP RANPEA)] // *Ekonomicheskoye razvitiye Rossii*. V. 27. No. 10. Pp. 73–88.
- Monitoring ekonomicheskoy situatsii v Rossii: tendentsii i vyzovy sotsial'no-ekonomicheskogo razvitiya.* (2020). [Monitoring the Economic Situation in Russia: Trends and Challenges of Social and Economic Development]. No 14 (116). May. Moscow: Institut Gaydara i RANKhiGS. www.iep.ru/ru/publikacii/publication/monitoring-ekonomicheskoy-situatsii-v-rossii-14-116-may-2020-g.html.
- Nefedova T.G., Treyvish A.I.* (2009). Krizisnoye i mezhkrizisnoye razvitiye sovremennoy Rossii v raznykh geograficheskikh masshtabakh [Crisis and intercrisis development of modern Russia in different geographical scales] // *Izvestiya RAN, seriya geograficheskaya*. No. 4. Pp. 7–16.

- Pishnyak A., Korchagina I., Gorina Ye., Ter-Akopov S.* (2020). Podderzhka semey s det'mi v usloviyakh pandemii COVID-19 [Supporting families with children amid the COVID-19 pandemic]. Moscow: NIU VSHE, Institut sotsial'noy politiki. Discussion paper # 4. 2020 www.hse.ru/data/2020/06/29/1610612279/ISP%20HSE_COVID-19%20and%20Families%20with%20Child..ussion%20Paper%204_June%2025%202020_RUS.pdf.
- Zubarevich N.V.* (2020). Pandemiya i regiony: itogi yanvarya-avgusta 2020 g. [Pandemic and regions: results of January-August 2020] // *Ekonomicheskoye razvitiye Rossii*. V. 27. No. 11. Pp. 91–95.
- Zubarevich N.V.* (2015). Regional'naya proyeksiya novogo rossiyskogo krizisa [Regional projection of the new Russian crisis] // *Voprosy ekonomiki*. No. 4. Pp. 37–52.
- Zubarevich N.V.* (2020). Regional'nyye riski novogo krizisa dlya zanyatosti i byudzhetrov regionov [Regional risks of the new crisis for employment and regional budgets] // *Monitoring ekonomicheskoy situatsii v Rossii: Tendentsii i vyzovy sotsial'no-ekonomicheskogo razvitiya* [Monitoring the economic situation in Russia: Trends and challenges of socio-economic development]. Moscow: Institut Gaydara, RANKhiGS. Pp. 3–13.
- Zubarevich N.V., Makarentseva A.O., Mkrtchyan N.V.* (2020). Sotsial'no-ekonomicheskoye polozheniye regionov i demograficheskiye itogi 2019 g. (po rezul'tatam regul'yarnogo monitoringa INSAP RANKhiGS) [Socio-economic situation of regions and demographic results of 2019 (based on the results of regular monitoring by INSAP RANKhiGS)] // *Ekonomicheskoye razvitiye Rossii*. V. 27. No. 4. Pp. 73–87.
- Zubarevich N.V., Safronov S.G.* (2020). Regiony Rossii v ostroy faze koronavirusnogo krizisa: otlichiya ot predydushchikh ekonomicheskikh krizisov 2000-kh [Regions of Russia in the acute phase of the coronavirus crisis: differences from the previous economic crises of the 2000s] // *Regional'nyye issledovaniya*. No. 2 (68). Pp. 4–17.
- Zubarevich N.V., Safronov S.G.* (2014). Territorial'noye neravenstvo dokhodov naseleniya Rossii i drugikh krupnykh postsovetskikh stran [Territorial income inequality of the population of Russia and other large post-Soviet countries] // *Regional'nyye issledovaniya*. No. 4. Pp. 100–110.