

ИНСТИТУТ ЭКОНОМИКИ  
РОССИЙСКОЙ АКАДЕМИИ НАУК

# ***Российский Экономический Барометр***

*Ежеквартальный статистический бюллетень*

**№2-2026 (Выпуск 98)**

Москва  
2026



# Российский Экономический Барометр

*Ежеквартальный статистический бюллетень*

**№2-2026 (Выпуск 98)**

---

Нахимовский пр-т., 32,  
Москва, Россия, 117218

Тел. 8 (903)205-58-89  
E-mail: reb@inecon.ru

---

## **А. Егоров**

**Производственная, финансовая и инвестиционная  
деятельность промышленных предприятий:  
итоги и ожидания 2025 года** .....

3

Статистическое приложение к статье.....

11

## **Статистические ряды РЭБ**

Описание выборки РЭБ и пояснения к статистическим рядам .....

15

Перечень статистических рядов РЭБ .....

19

Перечень статистических рядов РЭБ на английском языке .....

22

Месячные ряды РЭБ .....

25

Квартальные ряды РЭБ .....

55

Годовые ряды РЭБ .....

78

Бюллетень «Российский Экономический Барометр» выпускается ежеквартально в Институте экономики РАН на русском языке. В разделе «Статистические ряды РЭБ» названия показателей приведены на русском и английском языках.

Ранее бюллетень издавался Центром по изучению переходной экономики ИМЭМО РАН с 1992 г. по 2023 г. на английском языке и с 2001 г. по 2023 г. на русском языке. В 2024 г. – не выходил.

Бюллетень выходит в электронном виде и находится в свободном доступе на сайте Института экономики РАН <https://inecon.org/novosti/sborniki-nauchnyx-statej/rossijskij-ekonomicheskij-barometr.html>

О выходе в свет очередного номера можно узнать в Telegram канале Российский Экономический Барометр: <https://t.me/RussianEconomicBarometr>

**Главные редакторы: А.Батяева, А.Егоров**

**РЕДАКЦИОННАЯ КОЛЛЕГИЯ:**

**С.Аукуционек,**

**А.Батяева,**

**А.Егоров,**

**Р.Капелюшников**

Представленные в таблицах бюллетеня данные базируются на результатах ежемесячных опросов российских промышленных предприятий, проводимых Российским Экономическим Барометром. Показатели за последний год публикуются оперативно и могут быть впоследствии скорректированы с учётом данных, появившихся после первоначальной публикации.

**Ссылка на полный текст бюллетеня**

**Статистические ряды РЭБ в формате  
электронной таблицы можно получить  
по запросу на электронную почту  
[reb@inecon.ru](mailto:reb@inecon.ru)**



А. ЕГОРОВ

## ПРОИЗВОДСТВЕННАЯ, ФИНАНСОВАЯ И ИНВЕСТИЦИОННАЯ ДЕЯТЕЛЬНОСТЬ ПРОМЫШЛЕННЫХ ПРЕДПРИЯТИЙ: ИТОГИ И ОЖИДАНИЯ 2025 ГОДА

Егоров Андрей Станиславович – кандидат экономических наук, старший научный сотрудник Центра институтов социально-экономического развития Института экономики Российской академии наук, Москва, Россия, [andresegorov@rambler.ru](mailto:andresegorov@rambler.ru), <https://orcid.org/0000-0003-3682-125X>

**Аннотация:** В статье представлены результаты ежемесячных опросов руководителей российских промышленных предприятий. 2023-2024 годы были наиболее благополучными с 1992 г. Многие показатели достигли рекордно высоких значений, в том числе загрузка мощностей, портфель заказов, доля финансово-благополучных предприятий. В 2025 г. ситуация ухудшилась. По большинству показателей незначительно, по другим – существенно, в частности сократилась доля предприятий, наращивающих производственные мощности, увеличилась доля предприятий, не пользующихся кредитом. В результате, и ожидания на 2026 г. оказались пессимистичными, особенно в отношении выпуска.

**Ключевые слова:** промышленные предприятия, выпуск, портфель заказов, запасы, загрузка производственных мощностей, занятость, инвестиции, нехватка рабочей силы, дефицит квалифицированной рабочей силы, высокие налоги

**Для цитирования:** Егоров А.С. Производственная, финансовая и инвестиционная деятельность промышленных предприятий: итоги и ожидания 2025 года // Российский Экономический Барометр. 2026. № 2. С. 3–14.

Увеличение ВЫПУСКА ПРОДУКЦИИ (**Ряд П6 Месячных рядов РЭБ, Рис. 1**) в 2025 г. в среднем каждый месяц фиксировали около 40% предприятий. Это на 6 и на 13 процентных пунктов ниже 2024 и 2023 гг. соответственно. Напомним, последний локальный максимум пришёлся на 2023 г., когда 53% респондентов ежемесячно говорили об увеличении выпуска на их предприятиях.

*Статистические данные по этому показателю за весь период наблюдений представлены в разделе «Статистические ряды РЭБ» настоящего Бюллетеня в блоке «Месячные ряды РЭБ» – Ряд П6. Далее в тексте для каждого показателя указан его идентификационный номер, соответствующий разделу «Статистические ряды» Бюллетеня.*

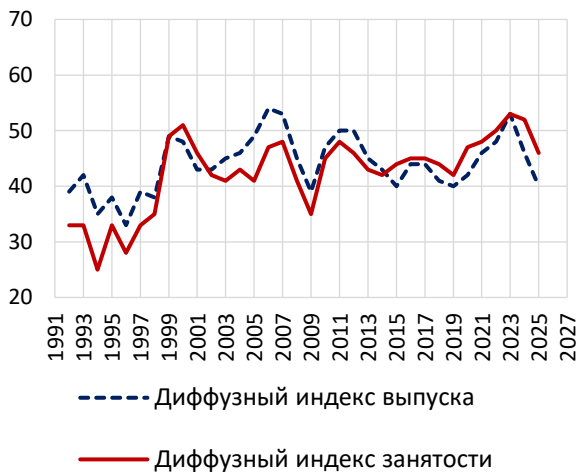
ПОРТФЕЛЬ ЗАКАЗОВ (**Ряд П7, Рис. 2**) в 2025 г. ежемесячно пополнялся у 45% предприятий. Это на 6 пунктов меньше, чем в 2024 г. и на 11 пунктов ниже уровня 2023 г., когда был зафиксирован максимум за всё время наблюдений с 1999 г. – 56% (повторение рекорда 1999 г.). Ситуация в 2025 г. оказалась не просто хуже предыдущих лет, значения

индекса стало ниже 50%-ной отметки, что свидетельствует об отрицательной динамике портфеля заказов.

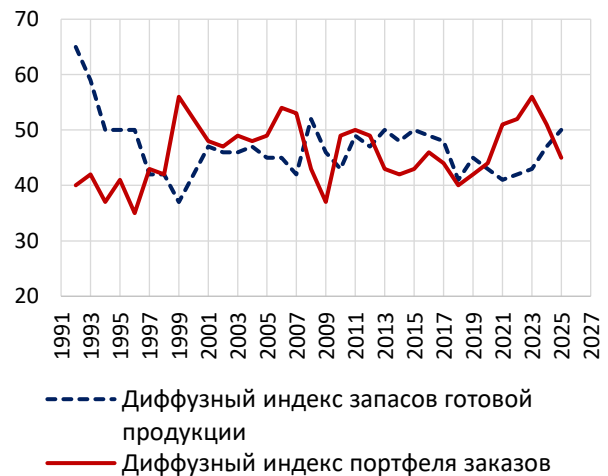
Одновременно на 8 пунктов снизилась ОТНОСИТЕЛЬНАЯ НАПОЛНЕННОСТЬ ПОРТФЕЛЯ ЗАКАЗОВ (Ряд П17, Рис. 3). Она составила в 2025 г. 84% от нормального месячного уровня (принимаемого за 100%). По сравнению с результатами 2022-2024 гг., которые оказались самыми благоприятными за всё время наблюдений, значения 2025 г. выглядят намного скромнее, примерно на уровне 2020 г.

Накопление ЗАПАСОВ ГОТОВОЙ ПРОДУКЦИИ (Ряд П8, Рис. 2) в 2025 г. ежемесячно наблюдалось у 50% предприятий. Это на 3 пункта больше, чем в 2024 г. (47%) и одно из самых высоких значений диффузного индекса запасов за всё время наблюдений. Выше он был лишь трижды: в 2008 г. – 52%, 1993 г. – 59% и 1992 г. – 65%.

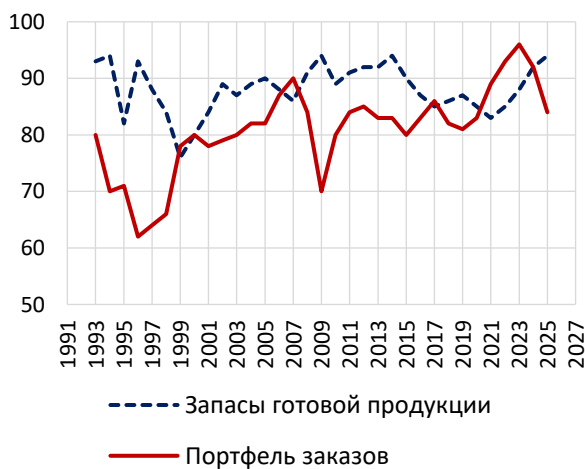
Четвёртый год подряд растёт ОТНОСИТЕЛЬНЫЙ ОБЪЕМ ЗАПАСОВ (Ряд П16, Рис. 3). В 2025 г. они составили 94% от их нормального уровня (+2 пункта за год). Это максимальное значение показателя за 32 года наблюдений, повторяющее итоги 1994, 2009 и 2014 гг. Тем не менее это по-прежнему менее 100%, то есть затоваренности не наблюдается.



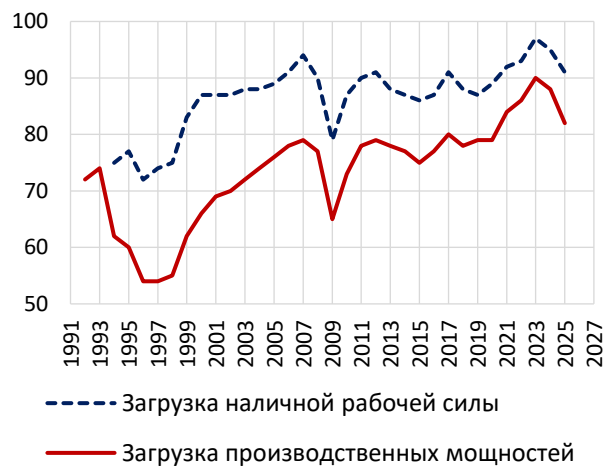
**Рис. 1.** Диффузный индекс выпуска (П6) и занятости (П5), доля предприятий с растущим за месяц показателем



**Рис. 2.** Диффузный индекс портфеля заказов (П7) и запасов готовой продукции (П8), доля предприятий с растущим за месяц показателем



**Рис. 3.** Запасы готовой продукции (П16) и Портфель заказов (П17), нормальный месячный уровень = 100



**Рис. 4.** Загрузка производственных мощностей (П13) и наличной рабочей силы (П15), нормальный месячный уровень = 100

ЗАГРУЗКА ПРОИЗВОДСТВЕННЫХ МОЩНОСТЕЙ (Ряд П13, Рис. 4) росла с 2020 г. Всего за 3 года она увеличилась на 11 пунктов и в 2023 г. достигла исторического максимума – 90%. Далее начался обратный процесс: в 2024 г. она снизилась на 2 процентных пункта, а в 2025 ещё на 6 и составила 82%.

На 4 пункта сократилась за год ЗАГРУЗКА РАБОЧЕЙ СИЛЫ (Ряд П15, Рис. 4). В 2025 г. она составила 91% от нормального уровня. Напомним, что значения 2023-2024 гг. (95-97%) были наилучшими за всё время наблюдений. Уровень 2025 г. хоть и хуже, но тем не менее это одно из наиболее высоких значений показателя за последние 32 года.

Что касается ЗАНЯТОСТИ (Ряд П5, Рис. 1), то в 2025 г. доля предприятий, ежемесячно увеличивавших численность персонала, составила 46%. Это на 6 процентных пунктов меньше, чем в 2024 г., и на 7 пунктов ниже значения 2023 г.

В прошлом году общий ОБЪЁМ ПРОИЗВОДСТВЕННЫХ МОЩНОСТЕЙ увеличивался примерно у 30% (Ряд П121, Рис. 5), оставался без изменений у 39% (Ряд П122) и уменьшался у 31% промышленных предприятий (Ряд П123). Балансовый показатель впервые за 7 лет оказался отрицательным: доля предприятий со снижающимся объёмом мощностей на 1 процентный пункт превысила долю тех, у кого объём мощностей увеличивался. Напомним, что в предыдущие два года баланс был не просто положительным, он достигал максимального значения (+18 пунктов).

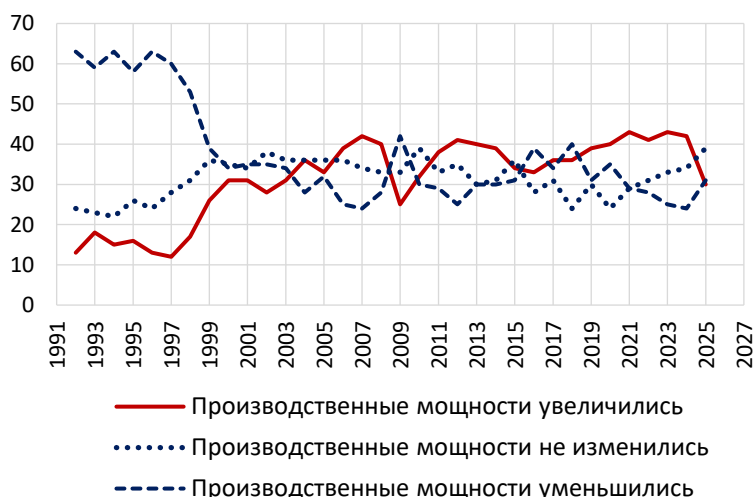


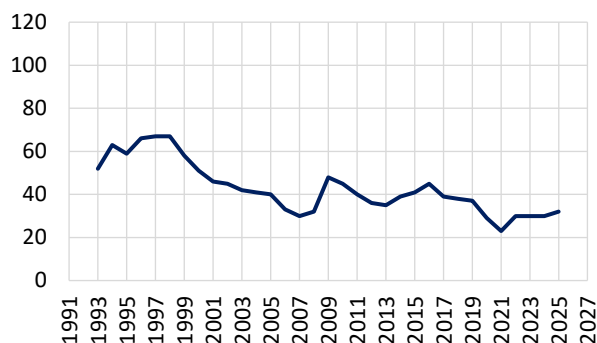
Рис. 5. Доли предприятий, у которых производственные мощности за год увеличились, не изменились, уменьшились, %

Характеристики ИНВЕСТИЦИОННОЙ АКТИВНОСТИ обследованных предприятий в 2022-2024 гг. сохранялись на одном уровне. В среднем 30% предприятий ежемесячно сообщали о том, что не покупают оборудование 2 и более месяца подряд (Ряд П20, Рис. 6).

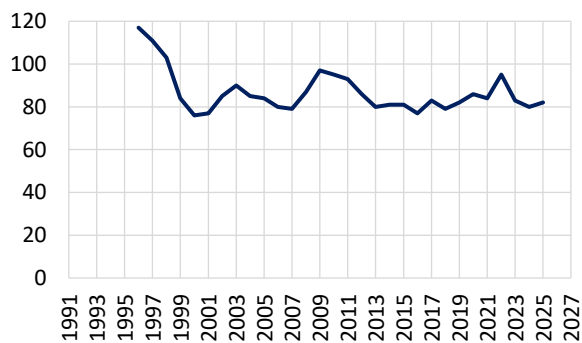
Традиционно СТРУКТУРА ЦЕН (Ряд П10, Рис. 8) менялась для большинства производителей в неблагоприятном по их оценкам направлении. Доля предприятий, для которых динамика входящих и выходящих цен становилась более выгодной, выросла с 41% в 2024 г. до 43% в 2025 г. Это повторение значения 2012 г., когда был зафиксирован максимум.

Размер БЕСКРЕДИТНОГО СЕКТОРА (Ряд П32, Рис. 9) в российской промышленности медленно увеличивается примерно с 2005 г. Доля предприятий, у которых банковской задолженности нет, увеличилась с 2005 г. по 2025 г. с 30% до 53%, причём за последний год рост составил 10 процентных пунктов. В результате в 2025 г. было достигнуто максимальное значение показателя за все годы наблюдений. Предыдущий рекорд пришёлся на 1999 г. (52%).

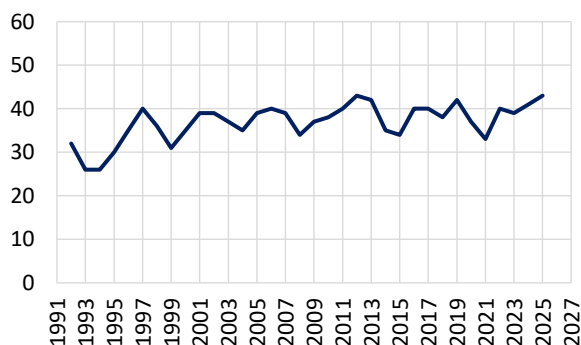
Что же касается тех производителей, которые продолжали активно пользоваться кредитами, то объём их банковской задолженности (**Ряд П33, Рис. 7**) составлял в среднем 82% от того уровня, который респонденты считали нормальным. Это на 2 пункт выше 2024 г. и одно из самых низких значений показателя с 2018 г.



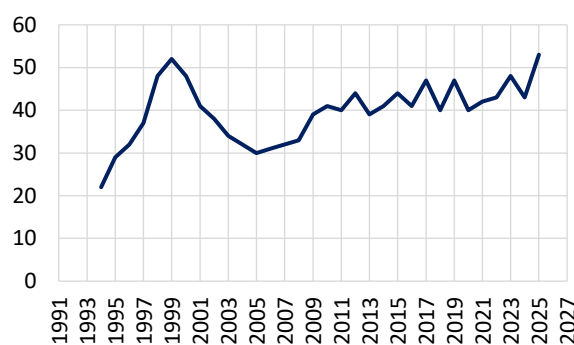
**Рис. 6.** Доля предприятий, не покупающих оборудование 2 и более месяца подряд (П20), %



**Рис. 7.** Задолженность банкам (П33), нормальный месячный уровень = 100



**Рис. 8.** Диффузный индекс отношения цен на выпускаемую и приобретаемую продукцию (П10), доля предприятий с улучшившимся за 1 месяц отношением



**Рис. 9.** Доля предприятий, у которых задолженности банкам нет и не ожидается в ближайшие три месяца (П32), %

Суммарная значимость **ФАКТОРОВ, ОГРАНИЧИВАЮЩИХ ПРОИЗВОДСТВО**, в течение длительного времени постепенно снижалась и достигла своего минимума в 2020 г. (159%). Однако в последние пять лет сложности расширения производства возросли: сумма долей предприятий, отметивших те или иные причины ограничения выпуска, увеличилась до 184-194%. Это примерно соответствует ситуации 2016-2019 гг. (**Рис. 10**).

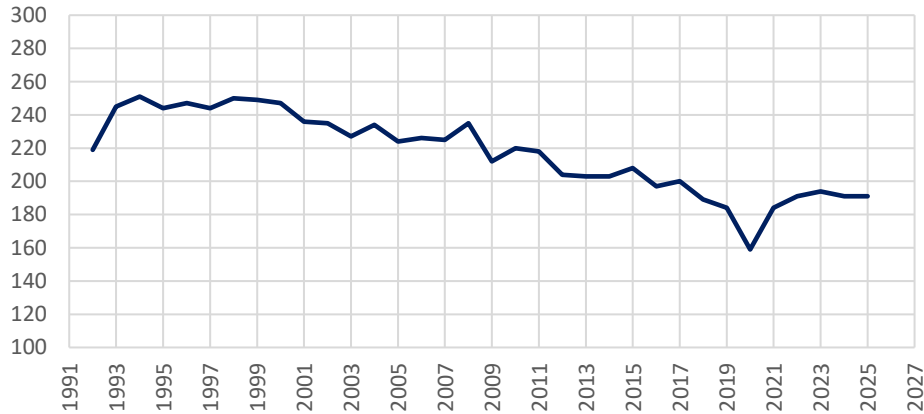
Среди факторов, ограничивающих выпуск продукции, первые три места в 2025 г. занимали: недостаток спроса (**Ряд П48, Рис. 11**), нехватка квалифицированных работников и нехватка рабочей силы (**Ряд П51**), набравшие соответственно 55%, 38% и 25%.

Ограничения со стороны СПРОСА с 2002 г. по 2021 г. оказались на лидирующих позициях в нашем рейтинге. Однако их острота снижалась: в 2009 г. их отметили 77% респондентов, в 2018 г. – 60%, а в 2023 г. – 30%. За последний год доля предприятий, у которых проблемы со спросом ограничивали выпуск, возросла на 17 процентных пунктов до 55%.

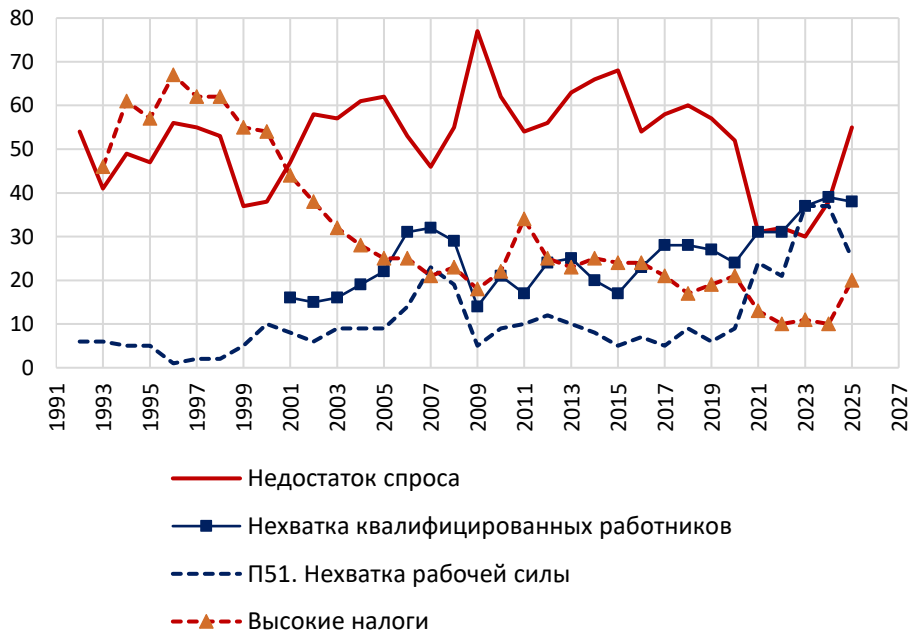
Одновременно **НЕХВАТКА КВАЛИФИЦИРОВАННЫХ РАБОТНИКОВ** постепенно ощущалась всё острее. Доля предприятий, отметивших данный фактор, увеличилась с 14% в 2009 г. до 39% в 2024 г. Значение 2025 г. лишь на 1 пункт ниже прошлогоднего. **НЕДОСТАТОК РАБОЧЕЙ СИЛЫ** за последние четыре года из малозаметного фактора перешёл в разряд

одного из ключевых. В 2019 г. на него указали 6% респондентов, а в 2024 – 37%. Снижение на 12 пунктов к 2025 г. не сказалось на его позиции в рейтинге.

**ВЫСОКИЕ НАЛОГИ** в 2025 г. оказались на четвертом месте. Один из лидеров в 1990-е гг., этот фактор показал заметное снижение, опустившись с 67% в 1996 г. до 10% в 2024 г. Недавние изменения налогового законодательства привели к увеличению доли предприятий, указавших на данный фактор, на 10 пунктов за год. Из зоны практически аутсайдеров он вновь вернулся в группу наиболее серьезных ограничителей выпуска. (Полное распределение ответов респондентов с 1992 г. – **Таблица 1СП** Статистического приложения в конце статьи).



**Рис.10.** Сумма долей факторов, ограничивающих производство, доля предприятий, % (Сумма превышает 100%, так как можно было отметить несколько факторов)

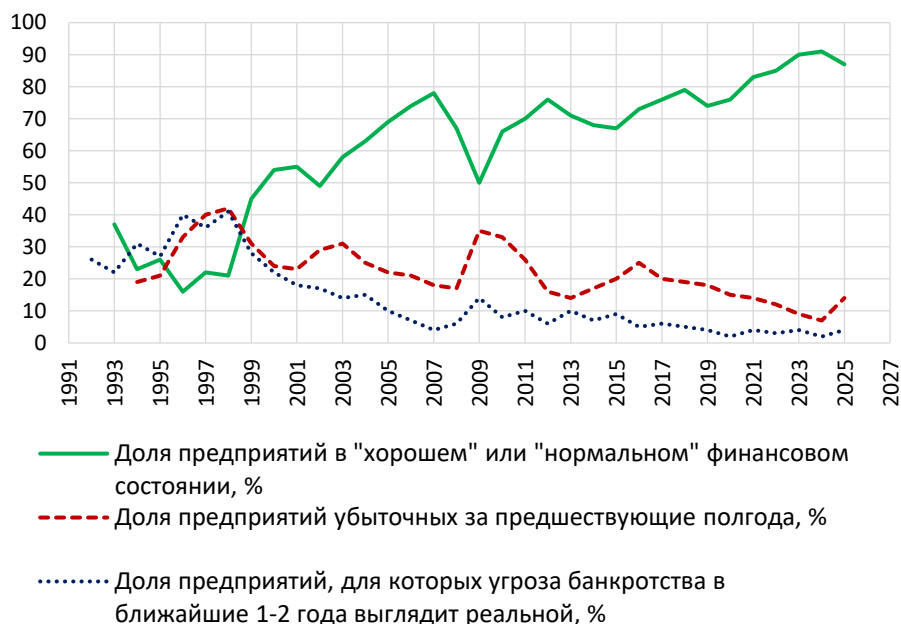


**Рис.11.** Факторы, ограничивающие производство, доля предприятий, %

Доля предприятий, оценивающих своё **ФИНАНСОВОЕ СОСТОЯНИЕ** как хорошее или нормальное (**Ряд П19, Рис. 12**), в 2024 г. достигла 91% – рекорд с 1992 г. Ежегодно, с 2021 г. по 2024 г. этот показатель рос, преодолевая предыдущие максимумы. В 2025 г. такого не наблюдалось. Показатель 2025 г. ниже значения 2024 г. на 4 пункта – 87%. Но это всё ещё одно из лучших значений за всю историю наблюдений в РЭБ.

Год назад доля УБЫТОЧНЫХ ПРЕДПРИЯТИЙ (**Ряд П65**) составила всего 7%. Это самый низкий уровень, начиная с 1994 г. (ранее подобные измерения в РЭБ не проводились). За год она увеличилась в 2 раза и составила 14%. Но это по-прежнему довольно низкий уровень, ранее встречавшийся в 2013 г. и 2021 г.

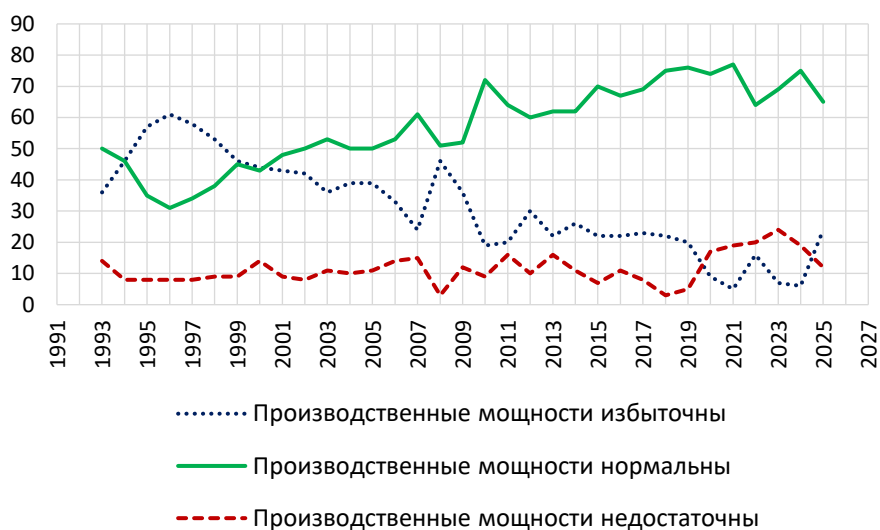
УГРОЗА БАНКРОТСТВА в ближайшие 1-2 года (**Ряд П66**) в 2025 г. представлялась реальной для 4% предприятий. Это на 2 пункта выше, чем год назад. С 2019 г. показатель находится на минимальных с 1992 г. значениях.



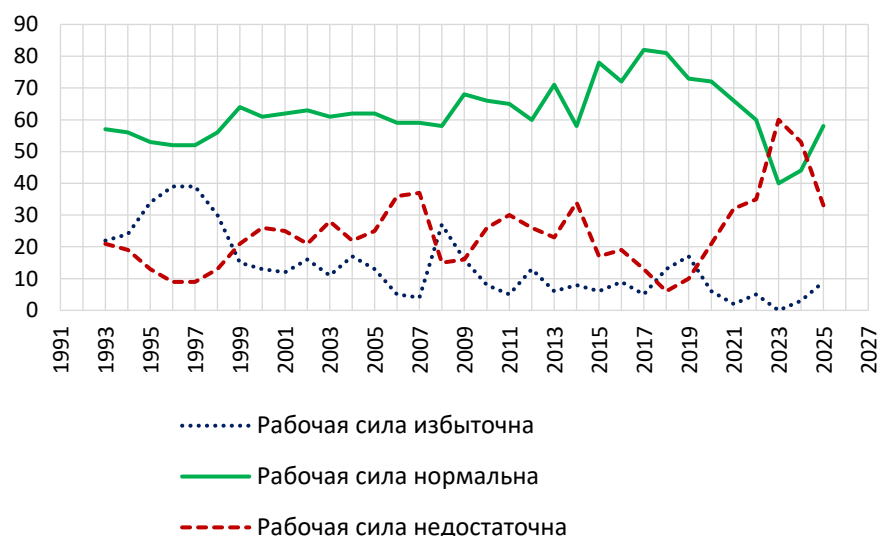
**Рис. 12.** Показатели финансового положения предприятий

Относительно СПРОСА НА ПРОДУКЦИЮ, ОЖИДАЕМОГО ЧЕРЕЗ 12 МЕСЯЦЕВ, в декабре 2025 г. были получены следующие оценки (в скобках приведены результаты за предыдущий год): объём производственных мощностей считали избыточным 24% (6%), нормальным – 65% (75%) и недостаточным – 12% (19%) респондентов. Аналогичные оценки для РАБОЧЕЙ СИЛЫ таковы: её объём избыточен у 3% (3%), нормален у 58% (44%) и недостаточен у 33% (53%) предприятий.

В 2021-2024 гг. заметно выросла доля предприятий, указывающих на дефицит мощностей и рабочей силы (относительно будущего спроса). Доля предприятий, сообщивших об избыточности ресурсов, наоборот, стала ниже. Пик пришёлся на 2023 г. Для мощностей разрыв составил 17 пунктов, а для рабочей силы – 60 пунктов. Настроения 2025 г. отличаются от ситуации предыдущих 4 лет. Доля тех, у кого производственные мощности избыточны снова (как и в период с 1993 по 2020 г.) превышает долю тех, у кого они недостаточны (**Рис. 13**). Что касается рабочей силы относительно ожидаемого спроса, то разрыв между теми, у кого она недостаточна, и теми, у кого она избыточна, уменьшается второй год подряд (**Рис. 14**, полное распределение ответов респондентов с 1993 г. – **Таблица 2СП** Статистического приложения в конце статьи).



**Рис. 13.** Укомплектованность производственными мощностями относительно ожидаемого в течение года спроса, доля предприятий, %



**Рис. 14.** Укомплектованность рабочей силой относительно ожидаемого в течение года спроса, доля предприятий, %

## ОЖИДАНИЯ НА 2026 ГОД

Как обычно, в начале года руководители предприятий, участвующие в опросах РЭБ, дали свои прогнозы на 2026 г.

Средний темп прироста цен за 2026 г. на продукцию предприятий выборки составит, по их мнению, 3%. Это на 6 процентных пунктов ниже оценки, полученной в опросе годовой давности. Меньше ожидания были лишь однажды – на 2009 г. (**Рис. 15, Таблица 2СП** Статистического приложения в конце статьи).

По сравнению с прошлым годом структура ценовых ожиданий изменилась довольно заметно. Доля предприятий, предсказывающих рост цен на свою продукцию, сократилась на 20 пунктов – 63% по сравнению с 83%. А доля предприятий, на которых ожидали снижение цен, выросла с 8 до 18%. Остальные 19% (в прошлом году – 9%) производителей полагали, что цены на их продукцию не изменятся. Подобная структура ценовых ожиданий (с

прогнозируемым снижением цен на уровне 23%) наблюдалась за последние 30 лет лишь однажды – в 2009 г.

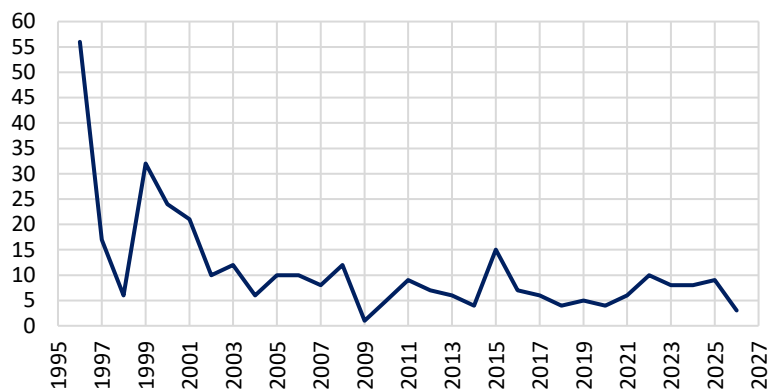


Рис. 15. Средний ожидаемый темп прироста цен через 12 месяцев, %

За 2026 г. общий уровень промышленного производства в России снизится, по ожиданиям респондентов, примерно на 6%. Это существенно отличается от ожиданий, наблюдаемых в предыдущие 4 года. С 2022 г. по 2025 г. обследованные предприятия стабильно ожидали роста производства. Оценки на 2024-2025 гг. – были одними из самых оптимистичных за всё время наблюдений (+6%). Пессимистичные настроения, схожие с настроениями начала 2026 г. (-6%) – наблюдались в 1998, 1999 и 2020 гг. (-6%, -5% и -5%).

Падение выпуска на своих предприятиях к концу 2026 г. предсказали 45% участников опроса (+23 пункта за год), а доля ожидающих роста выпуска понизилась тоже до 45% (-7 пунктов, **Таблица 3СП** Статистического приложения в конце статьи).

\*\*\*

В целом, результаты опросов РЭБ свидетельствуют о том, что экономическая ситуация для отечественных предприятий в 2025 г. складывалась хуже, чем в 2023-2024 гг., которые оказались одними из самых успешных за всю постсоветскую историю. Большая часть рассмотренных показателей в 2025 г. оказалась чуть хуже, но всё ещё на довольно высоком по историческим меркам уровне. Некоторые – заметно ухудшились, например, существенно сократилась доля предприятий, наращивающих производственные мощности, а доля предприятий, не пользующихся кредитом, возросла. Ожидания директоров предприятий на 2026 г. весьма пессимистичны, особенно в отношении выпуска.

**СТАТИСТИЧЕСКОЕ ПРИЛОЖЕНИЕ**  
**к статье «Производственная, финансовая и инвестиционная деятельность**  
**промышленных предприятий: итоги и ожидания 2025 года»**

Таблица 1СП.

**Факторы, ограничивающие производство,**  
**доля предприятий, % (требовалось указать не более 3-х факторов)**

	Недостаток спроса (П48)	Нехватка квалифицированных работников	Нехватка рабочей силы (П51)	Высокие налоги	Высокие цены на сырье, материалы, полуфабрикаты	Нехватка финансовых ресурсов (П50)	Высокая стоимость рабочей силы	Нехватка оборудования, помещений (П52)	Большая задолженность	Нехватка сырья, материалов, полуфабрикатов (П49)	Сумма всех факторов
1992	49	-	7		61	45	3	7	-	47	219
1993	41	-	6	46	55	62	4	5	-	26	245
1994	49	-	5	61	48	64	2	3	-	19	251
1995	47	-	5	57	44	64	1	3	-	23	244
1996	56	-	1	67	31	67	1	3	-	21	247
1997	55	-	2	62	27	69	1	3	-	25	244
1998	53	-	2	62	29	70	1	3	-	30	250
1999	37	-	5	55	45	64	1	6	-	36	249
2000	38	-	10	54	44	61	0	9	-	31	247
2001	47	16	8	44	33	56	1	7	-	24	236
2002	58	15	6	38	25	56	2	6	13	16	235
2003	57	16	9	32	29	49	2	7	10	16	227
2004	61	19	9	28	33	47	3	8	8	18	234
2005	62	22	9	25	31	45	2	7	7	14	224
2006	53	31	14	25	28	40	4	13	4	14	226
2007	46	32	23	21	29	36	4	11	4	19	225
2008	55	29	19	23	36	40	5	9	5	14	235
2009	77	14	5	18	23	44	2	4	11	14	212
2010	62	21	9	22	31	42	2	8	9	14	220
2011	54	17	10	34	29	41	3	9	8	13	218
2012	56	24	12	25	24	32	2	10	9	10	204
2013	63	25	10	23	23	34	3	7	6	9	203
2014	66	20	8	25	26	31	3	8	7	9	203
2015	68	17	5	24	33	34	1	7	8	11	208
2016	54	23	7	24	25	38	1	13	4	8	197
2017	58	28	5	21	25	32	4	14	5	8	200
2018	60	28	9	17	32	26	2	6	4	5	189
2019	57	27	6	19	25	28	1	6	6	9	184
2020	52	24	9	21	15	24	2	3	3	6	159
2021	31	31	24	13	43	16	3	9	3	11	184
2022	32	31	21	10	36	25	0	18	4	14	191
2023	30	37	37	11	25	16	7	18	2	11	194
2024	38	39	37	10	19	13	12	12	4	7	191
2025	55	38	25	20	17	15	8	6	4	3	191

Таблица 2СП.

**Распределение предприятий по направлению ожидаемых изменений цен  
через 12 месяцев и средний по выборке темп их прироста, %**

	СРЕДНИЙ ОЖИДАЕМЫЙ ТЕМП ПРИРОСТА ЦЕН ЗА ГОД	ОЖИДАЕМЫЕ ИЗМЕНЕНИЯ ЦЕН ЧЕРЕЗ 12 МЕСЯЦЕВ		
		Падение	Неизменность	Рост
1996	+56	3	7	90
1997	+17	4	21	75
1998	+6	6	35	59
1999	+32	6	12	82
2000	+24	6	5	89
2001	+21	1	13	86
2002	+10	7	14	79
2003	+12	2	10	88
2004	+6	6	10	84
2005	+10	1	11	88
2006	+10	2	20	78
2007	+8	5	5	90
2008	+12	1	12	87
2009	+1	23	22	55
2010	+5	8	26	66
2011	+9	4	11	85
2012	+7	1	20	79
2013	+6	5	22	73
2014	+4	5	26	69
2015	+15	2	11	87
2016	+7	9	24	67
2017	+6	3	24	73
2018	+4	10	19	71
2019	+5	5	22	73
2020	+4	3	28	69
2021	+6	3	23	74
2022	+10	0	7	93
2023	+8	4	27	69
2024	+8	0	17	83
2025	+9	8	9	83
2026	+3	18	19	63

Таблица 3СП.

**Распределение предприятий по направлению  
ожидаемых изменений выпуска через 12 месяцев, %**

	Падение	Неизменность	Рост	Баланс
1996	40	26	34	-6
1997	40	32	28	-12
1998	28	28	44	+16
1999	23	28	49	+26
2000	14	15	71	+57
2001	17	19	64	+47
2002	14	20	66	+52
2003	21	20	59	+38
2004	17	25	58	+41
2005	19	24	57	+38
2006	10	22	68	+58
2007	18	12	70	+52
2008	10	24	66	+56
2009	47	23	30	-17
2010	25	29	46	+21
2011	7	32	61	+54
2012	14	24	62	+48
2013	25	30	45	+20
2014	23	17	60	+37
2015	20	35	45	+25
2016	27	34	39	+12
2017	22	31	47	+25
2018	23	29	48	+25
2019	22	43	35	+13
2020	21	23	56	+35
2021	23	31	46	+23
2022	7	17	76	+69
2023	20	36	44	+24
2024	9	18	73	+64
2025	22	26	52	+30
2026	45	10	45	0

**Production, financial and investment activities of industrial enterprises:  
results and forecasts of 2025**

**Andrei S. Egorov**

Candidate of Science (Economics), Senior Researcher of the Center for Institutions of Socio Economic Development of the Institute of Economics of the Russian Academy of Sciences, Moscow, Russia, andresegorov@rambler.ru, <https://orcid.org/0000-0003-3682-125X>

**Abstract:** The article presents the results of monthly surveys held among the heads of Russian industrial enterprises. The years 2023-2024 turned out to be the most favorable since 1992. Many indicators reached record highs, including capacity utilization, order book and the share of financially successful enterprises. In 2025, the situation worsened. For most indicators – slightly, for others – significantly. In particular, the share of enterprises with growing production capacity decreased, and the share of enterprises that do not use credit enlarged. As a result, forecasts for 2026 appeared to be pessimistic, especially regarding output.

**Keywords:** industrial enterprises, output, order book, stocks, capacity utilization, employment, investments, labor shortage, shortage of skilled labor, high taxes.

**For citation:** Egorov A. S. Production, financial and investment activities of industrial enterprises: results and forecasts of 2025. *Rossijskij Ekonomicheskij Barometr*. 2026;(2):3–14. (In Russ.).

## ОПИСАНИЕ ВЫБОРКИ РЭБ И ПОЯСНЕНИЯ К СТАТИСТИЧЕСКИМ РЯДАМ

### А. ОПИСАНИЕ ВЫБОРКИ

С декабря 1991 г. «Российский Экономический Барометр» проводит регулярные месячные опросы промышленных предприятий. Всего обрабатывалось в разные годы от 450 (2018 г.) до 2900 (2000 г.) анкет в год. В настоящее время этот показатель составляет около 500. Снижение числа респондентов было связано как с техническими сложностями проведения опросов, так и с «усталостью» предприятий от слишком большого числа опросов, в которых им предлагается принять участие. РЭБ продолжает работу над увеличением числа обследуемых предприятий.

Распределение предприятий промышленной выборки РЭБ по отраслям и регионам страны приведено в Таблицах 1 и 2, и в первом приближении соответствует общероссийским показателям. Большинство предприятий являются средними (по российским стандартам) с занятостью от 40 до 2000 человек. В 2025 г. среднее число занятых на предприятиях выборки составляло около 660 чел. (Таблицы 3 и 4).

### В. СОДЕРЖАНИЕ ОПРОСОВ

Данные, собираемые в исследованиях РЭБ, включают как обычные показатели хозяйственной деятельности (цены, выпуск, капитальные вложения и т.д.), так и информацию нетрадиционного типа, связанную с текущей деятельностью, ожиданиями и оценками респондентов перспектив развития своих предприятий.

### С. МЕТОД АГРЕГИРОВАНИЯ ДАННЫХ

В большинстве вопросов анкеты респондентам предлагается указать наиболее приемлемый, с их точки зрения, интервал, в котором лежит значение того или иного показателя. При агрегировании берётся среднее значение этих интервалов. Используемая градация экстраполируется за концы шкалы, если они задаются в анкете открытыми. И затем применяется тот же прием. Для некоторых вопросов ответ является свободным. Так же есть показатели с комбинированной шкалой.

Все показатели РЭБ строятся без использования процедуры взвешивания по размерам предприятий.

Таблица 1. ОТРАСЛЕВОЕ РАСПРЕДЕЛЕНИЕ ПРЕДПРИЯТИЙ ВЫБОРКИ РЭБ  
(месячные данные, усредненные по годам, %)

Отрасль	1992-1995	1996-2000	2001-2005	2006-2010	2011-2015	2016-2020	2021	2022	2023	2024	2025
Электроэнергетика	4,1	2,2	1,0	0,8	0,7	0,3	2,2	2,4	0,5	0,0	0,0
Топливный комплекс	3,3	3,1	0,7	0,1	0,0	0	0,2	0,4	0,0	0,0	0,0
Черная и цветная металлургия	3,6	4,8	5,5	7,1	5,7	10,5	14,5	17,5	21,0	16,7	16,4
Машиностроение	28,0	26,3	29,1	29,5	40,2	42,3	31,8	33,2	35,7	40,3	39,9
Химия и нефтехимия	3,9	5,7	5,1	4,8	8,5	8,7	7,3	7,3	7,2	7,0	7,6
Лесная, деревообрабатывающая и целлюлозно-бумажная промышленность	10,0	11,2	11,6	10,2	6,6	8,8	10,6	9,6	10,6	7,7	11,1
Промышленность строительных материалов	11,1	12,2	10,0	11,8	11,1	8,8	13,8	11,2	8,8	12,1	11,3
Легкая промышленность	11,3	13,4	14,8	16,3	14,5	10,5	7,6	5,7	5,6	6,5	5,1
Пищевая промышленность	17,8	15,7	17,3	16,0	11,7	9,3	12,0	12,6	10,0	9,7	8,8
Прочие отрасли	7,3	5,4	5,0	3,6	1,2	0,6	0,0	0,0	0,7	0,0	0,0
Итого:	100	100	100	100	100	100	100	100	100	100	100

**Таблица 2. РАСПРЕДЕЛЕНИЕ ПРЕДПРИЯТИЙ ВЫБОРКИ РЭБ ПО РЕГИОНАМ РФ**  
 (месячные данные, усредненные по годам, %)

Регион	1992-1995	1996-2000	2001-2005	2006-2010	2011-2015	2016-2020	2021	2022	2023	2024	2025
Сибирь	7,9	7,9	8,9	10,4	9,7	14,2	12,3	11,6	13,3	15,1	13,2
Урал	9,6	14,8	17,4	17,0	11,6	12,7	12,1	8,7	5,3	7,4	10,3
Волго-Вятский район	4,9	3,5	3,7	7,4	6,3	5,3	9,7	8,6	7,5	6,0	5,9
Поволжье	16,3	15,9	15,2	12,2	17,7	23,1	21,8	21,8	17,3	18,9	17,5
Центрально-Черноземный район	9,3	8,7	10,1	8,2	9,5	7,6	10,9	11,8	15,3	15,8	15,7
Центральный район	35,0	17,6	19,7	22,2	18,5	17,9	17,2	20,2	26,3	23,4	21,2
Северный район	7,5	9,1	6,3	6,3	6,3	2,9	2,2	2,9	1,4	1,0	1,1
Северо-Западный район	8,0	8,7	6,3	7,3	9,2	10,4	12,1	12,0	11,4	9,6	12,3
Северный Кавказ	1,7	13,8	11,6	8,7	11,0	5,6	1,8	2,4	2,1	2,9	2,7
Дальний Восток	0,0	0,0	0,8	0,4	0,1	0,3	0,0	0,0	0,0	0,0	0,0
Итого:	100	100	100	100	100	100	100	100	100	100	100

**Таблица 3. РАСПРЕДЕЛЕНИЕ ПРЕДПРИЯТИЙ ВЫБОРКИ РЭБ ПО ЧИСЛУ ЗАНЯТЫХ**  
 (месячные данные, усредненные по годам, %)

Число занятых	1992-1995	1996-2000	2001-2005	2006-2010	2011-2015	2016-2020	2021	2022	2023	2024	2025
<200	27	33	27	30	37	39	42	40	39	37	40
200-500	30	28	31	33	35	26	19	20	22	24	27
500-1000	20	19	20	19	15	16	20	17	15	14	8
1000<	24	20	23	18	13	18	19	23	24	25	25
	100	100	100	100	100	100	100	100	100	100	100

**Таблица 4. СРЕДНЕЕ ЧИСЛО ЗАНЯТЫХ НА ПРЕДПРИЯТИЯХ**  
**ВЫБОРКИ РЭБ ПО ПОДГРУППАМ**

Число занятых	1992-1995	1996-2000	2001-2005	2006-2010	2011-2015	2016-2020	2021	2022	2023	2024	2025
<200	130	125	111	105	103	91	78	73	74	80	75
200-500	344	325	320	315	318	324	341	335	300	280	286
500-1000	749	720	694	694	680	690	710	722	683	613	716
1000<	3036	2298	2836	2531	1851	2101	2461	2199	2061	2059	1978
Вся выборка	1012	742	911	727	485	503	488	488	696	701	659

## D. ПОЯСНЕНИЯ К СТАТИСТИЧЕСКИМ РЯДАМ

По методу построения публикуемые в бюллетене ряды опросной статистики могут быть разделены на несколько видов. Ниже приводится краткое описание каждого из них вместе с перечислением рядов, относящихся к данному виду.

**1. Показатели типа “доля предприятий”** рассчитываются по следующей формуле

$$a_t = \frac{A_t}{N_t} * 100\%, \quad (1)$$

где

$a_t$  – доля предприятий, выбравших определённый вариант ответа на вопрос в месяц  $t$ ,

$A_t$  – число ответивших утвердительно,

$N_t$  – общее число респондентов, ответивших на данный вопрос в месяц  $t$ .

Как и во всех остальных случаях (если не делается специальных оговорок) агрегированный показатель  $a_t$  рассчитывается без использования какой-либо процедуры взвешивания предприятий по их размерам.

По формуле (1) строятся следующие ряды: П19, П20, П32, П34, П41, П42, П44, П45, П61-П66, П72, П121-П124, П126.

**2. Показатели типа “лимитирующих факторов”** получаются методом, аналогичным вышеописанному, для каждого фактора по отдельности. В этом случае величина  $A_t$  обозначает число предприятий, для которых данный фактор является одним из главных ограничителей производства (капитальных вложений и т.д.). В анкете обычно перечислены 10-12 факторов (А, В, С, ...), из которых респондентам предлагается выбрать 3 главных. Соответствующая сумма агрегированных показателей  $a+v+c+\dots$  может превысить 100%. Ее теоретический максимум (при индивидуальном ограничении тремя вариантами ответа) равен 300%. Однако в опросах РЭБ эта величина практически всегда ниже своего предельного значения из-за того, что многие респонденты называют меньше трех факторов.

К указанному типу относятся показатели под номерами: П48-П58, П101-П105.

**3. Диффузный индекс (D)** представляет собой усложненный вариант показателя типа “доли предприятий”. Он используется для оценки того, насколько широко среди предприятий распространилось рассматриваемое явление – рост производства, повышение цен и т.п. Диффузный индекс рассчитывается по формуле

$$D_t = \frac{A_t + 0,5B_t}{N_t} * 100\%, \quad (2)$$

где

$D_t$  – диффузный индекс,

$A_t$  – число предприятий, сообщивших о росте показателя,

$B_t$  – число предприятий, у которых данный показатель не изменился

$N_t$  – общее число ответивших на данный вопрос в месяц  $t$ .

Временной интервал, за который берутся изменения показателя при расчетах диффузного индекса  $D$ , может быть разным. Его продолжительность всегда указывается в названии ряда – месяц, три месяца, полгода, год и т.д. Кроме того, этот интервал может быть обращен либо в прошлое (относительно месяца проведения опроса), либо в будущее. В первом случае изменения трактуются как фактические, во втором, – как ожидаемые.

Диффузными индексами являются ряды под следующими номерами: П11-П8, П10, П11, П14, П21-П30.

УТОЧНЕНИЕ для показателей П10, П11 и П28. При оценке направления изменений респондентам здесь предлагалась шкала “ухудшилось – не изменилось – улучшилось” вместо “уменьшилось – не изменилось – увеличилось”, как в остальных случаях с диффузными рядами.

**4. Балансовые индикаторы** строятся по формуле (3):

$$S_t = \frac{A_t - C_t}{N_t} * 100\%, \quad (3)$$

где

$S_t$  – балансовый индекс,

$A_t$  – число предприятий, сообщивших об увеличении показателя,

$C_t$  – число предприятий, сообщивших об уменьшении показателя,

$N_t$  – общее число ответивших на данный вопрос в месяц  $t$ .

Между диффузным и балансовым индексами существует однозначная взаимосвязь:

$$S = 2D - 100 \quad (4)$$

**5. Прямые оценки.** Некоторые показатели получаются усреднением прямых оценок респондентов. Шкала измерения в этом случае указывается в названии ряда. Чаще всего это проценты, годы, доли. Так строятся серии П18, П31, П36, П47, П71, П73, П125, П127.

**6. Условные оценки** получаются так же, как и прямые, с той разницей, что шкала измерения здесь нетрадиционна и предлагается респондентам вместе с вопросом анкеты. Как правило, речь идет либо об измерении относительно нормального уровня (принимаемого за 100%) либо по 5-балльной шкале (с описанием того, что следует принять за 1 балл и 5 баллов).

К этому типу относятся ряды П13, П15, П16, П17, П33, П128, П129.

**7. Ряды под номерами П67-П70.** Коэффициенты создания  $K^+$  и ликвидации  $K^-$  рабочих мест рассчитываются по формулам

$$K^+ = E^+ \left( \frac{A}{A + B + C} \right) \quad \text{и} \quad K^- = -E^- \left( \frac{C}{A + B + C} \right),$$

где

$K^+$  – коэффициент создания рабочих мест,

$K^-$  – коэффициент ликвидации рабочих мест,

$A$  – число предприятий, занятость на которых в предшествующие опросу 6 месяцев возросла,

$B$  – число предприятий, занятость на которых не изменилась,

$C$  – число предприятий с сократившейся занятостью.

$E^+$  – средний прирост занятости на предприятиях группы  $A$  (в %),

$E^-$  – среднее уменьшение занятости на предприятиях группы  $C$  за предыдущие шесть месяцев (в %).

Аналогичным образом рассчитываются коэффициенты ожидаемого создания и ликвидации рабочих мест. Только вместо фактических изменений занятости на предприятиях используются ожидаемые её изменения через шесть месяцев с момента проведения опроса. Все данные, необходимые для построения рядов П67-П70, берутся из одного опроса.

## ПЕРЕЧЕНЬ СТАТИСТИЧЕСКИХ РЯДОВ РЭБ

Статистические ряды РЭБ в формате электронной таблицы  
можно получить по запросу на электронную почту [reb@inecon.ru](mailto:reb@inecon.ru)

### Месячные ряды РЭБ

#### Диффузные индексы – фактические изменения,

доля предприятий с растущим за 1 месяц показателем:

П1. Цен на выпускаемую продукцию.....	25
П2. Цен на покупаемую продукцию.....	26
П4. Зарботной платы.....	27
П5. Занятости.....	28
П6. Выпуска.....	29
П7. Портфеля заказов.....	30
П8. Запасов готовой продукции.....	31
П10. Отношения цен на выпускаемую и приобретаемую продукцию.....	32
П11. Условий получения банковских кредитов.....	33
П14. Закупок оборудования.....	34

#### Диффузные индексы – ожидаемые изменения,

доля предприятий с растущим за 3 месяца показателем:

П21. Цен на выпускаемую продукцию.....	35
П22. Цен на покупаемую продукцию.....	36
П24. Зарботной платы.....	37
П25. Занятости.....	38
П26. Выпуска.....	39
П27. Закупок оборудования.....	40
П28. Финансового состояния.....	41
П29. Портфеля заказов.....	42
П30. Задолженности банкам.....	43

#### Нормальный месячный уровень = 100:

П13. Загрузка производственных мощностей.....	44
П15. Загрузка наличной рабочей силы.....	45
П16. Запасы готовой продукции.....	46
П17. Портфель заказов.....	47
П19. Доля предприятий в хорошем или нормальном финансовом состоянии.....	48
П20. Доля предприятий, не закупающих оборудование 2 и более месяцев подряд.....	49
П31. Процентные ставки по банковским кредитам (в рублях), привлекаемым в ближайшие 3 мес.....	50
П32. Доля предприятий, у которых задолженности банкам нет и не ожидается в ближайшие 3 месяца, %.....	51
П33. Задолженность банкам (нормальный месячный уровень = 100).....	52
П34. Доля предприятий, не собирающихся брать новые ссуды у банков в ближайшие 3 месяца, %.....	53
П36. Доля продаж за наличные в продажах, %.....	54

### Квартальные ряды РЭБ

#### Экономическая политика:

П41. Доля руководителей, понимающих экономическую политику правительства за последние 3-4 месяца, %.....	55
П42. Доля руководителей, не понимающих экономическую политику правительства за последние 3-4 месяца, %.....	55
П43. Индекс понимания экономической политики правительства последних 3-4-х месяцев.....	56
П44. Доля руководителей, одобряющих экономическую политику правительства за последние 3-4 месяца, %.....	56

П45. Доля руководителей, не одобряющих экономическую политику правительства за последние 3-4 месяца, % .....	57
П46. Индекс одобрения экономической политики правительства последних 3-4-х месяцев .....	57
П47. Время, оставшееся до конца экономического кризиса, оценка руководителей предприятий .....	58
<b>Ограничения производства – текущая ситуация, доля предприятий, %:</b>	
П48. Недостаток спроса .....	58
П49. Нехватка сырья, материалов, полуфабрикатов .....	59
П50. Нехватка финансовых ресурсов .....	59
П51. Нехватка рабочей силы .....	60
П52. Нехватка оборудования, помещений .....	60
<b>Ограничения капитальных вложений – текущая ситуация, доля предприятий, %:</b>	
П53. Нехватка финансовых ресурсов .....	61
П54. Высокие цены на оборудование и строительство .....	61
П55. Высокий банковский процент .....	62
П56. Большая задолженность .....	62
П57. Избыток производственных мощностей .....	63
П58. Недостаточная прибыльность инвестиционных проектов .....	63
<b>Использование производственных мощностей и рабочей силы относительно ожидаемого через 12 месяцев спроса, %:</b>	
П61. Доля предприятий с избыточными производственными мощностями .....	64
П62. Доля предприятий с недостаточными производственными мощностями .....	64
П63. Доля предприятий с избыточной укомплектованностью рабочей силой .....	65
П64. Доля предприятий с недостаточной укомплектованностью рабочей силой .....	65
<b>Создание, ликвидация рабочих мест</b>	
<b>фактические изменения за 6 месяцев, %:</b>	
П67. Коэффициент создания рабочих мест .....	66
П68. Коэффициент ликвидации рабочих мест .....	66
<b>ожидаемые изменения за 6 месяцев, %:</b>	
П69. Коэффициент создания рабочих мест .....	67
П70. Коэффициент ликвидации рабочих мест, промышленность, .....	67
<b>Убыточное производство, %:</b>	
П71. Доля убыточной продукции в выпуске .....	68
П72. Доля предприятий, выпускающих убыточную продукцию .....	68
П73. Степень окупаемости убыточной продукции .....	69
П74. Доля убытков от убыточной продукции в общих издержках .....	69
П65. Доля предприятий убыточных за предшествующие полгода .....	70
П66. Доля предприятий, для которых угроза банкротства в ближайшие 1-2 года выглядит реальной .....	70
<b>Причины производства убыточной продукции, %:</b>	
П175. Стремление удержать свою долю на прежних рынках сбыта .....	71
П176. Недогрузка мощностей .....	71
П177. "Завоевание" новых рынков сбыта .....	72
П178. Непредвиденные колебания цен .....	72
П179. Новая и, возможно, временно убыточная продукция .....	73
<b>Капиталовложения, %:</b>	
П121. Доля предприятий, у которых за год производственные мощности увеличились .....	73
П122. Доля предприятий, у которых за год производственные мощности не изменились .....	74
П123. Доля предприятий, у которых за год производственные мощности уменьшились .....	74
П124. Доля предприятий, у которых капитальных вложений не было в предшествующие 6 месяцев и не ожидается в следующие 6 месяцев .....	75
П125. Степень реализации инвестиционных планов последних 6 месяцев (полная реализация = 100%) .....	75
П126. Доля предприятий, у которых в последние 6 месяцев инвестиционных планов не было .....	76

П127. Предельная (допустимая) процентная ставка для капитальных вложений (по рублевой ссуде на 2-3 года) .....	76
П128. Острота конкуренции на основных рынках сбыта .....	77
П129. Острота конкуренции на основных рынках сбыта со стороны нероссийских производителей ..	77

### Годовые ряды РЭБ

#### Реальный источник поступления средств для инвестиций в ближайшие два-три года, %

П131. Самофинансирование .....	78
П132. Помощь государства .....	78
П133. От отечественного партнёра .....	78
П134. От зарубежного партнёра .....	78
П135. Кредит коммерческих банков .....	78
П136. От продажи акций, облигаций .....	78
П137. Таких источников нет .....	78

#### Мотивы выбора инвестиционных планов в текущем году, %

П138. Повышение качества продукции .....	79
П139. Освоение выпуска новой продукции .....	79
П140. Снижение издержек .....	79
П141. Расширение производственных мощностей .....	79
П142. Повышение эффективности использования наличных мощностей .....	79
П143. Улучшение снабжения сырьём и материалами .....	79
П144. Возмещение выбытия .....	79
П145. Инвестиционных планов не было .....	79

П150. Срок окупаемости основного массива инвестиций (лет) .....	80
---	----

#### Структура инвестиций в основные фонды за последние два года по их фактической прибыльности

П146. Прибыльные .....	80
П147. Нейтральные .....	80
П148. Убыточные .....	80
П149. О которых ещё рано судить .....	80

#### Причины существования избыточной рабочей силы, %

П151. Ожидание роста спроса на продукцию .....	81
П152. Сложность и дороговизна сокращения штатов .....	81
П153. Стремление сохранить статус предприятия .....	81
П154. Социальная ответственность руководства предприятия за людей .....	81
П155. Нежелание создавать напряженность в коллективе .....	81
П156. Стремление застраховаться от технических и т.п. сбоях .....	81
П157. Наличие избыточной рабочей силы не создаёт проблем .....	81

П181-183. Доля предприятий (%), у которых число поставщиков за последние полгода: возросло / осталось примерно тем же / сократилось .....	82
П184-187. Доля предприятий (%), у которых число оптовых покупателей за последние полгода: возросло / осталось примерно тем же / сократилось .....	83
П187. Доля торговых партнёров, с которыми предприятие не имело дел 2-3 года назад, % .....	84
П158. Доля предприятий, имеющих задолженности по зарплате, % .....	84
П188-191., П196-197. Доля оборота с торговыми партнёрами, с которыми предприятие сотрудничало ещё до 1992/1998/2008 года, % .....	85
П192-193. Доля работников предприятия, занятых в области сбыта и маркетинга производимой продукции, % .....	86
П194-195. Доля расходов на рекламу в стоимости продукции, % .....	86

## LIST OF THE REB'S STATISTICAL SERIES

REB's statistical series in spreadsheet format  
are available upon request to [reb@inecon.ru](mailto:reb@inecon.ru)

### REB's monthly series

#### Diffusion indexes – actual, percent rising over 1-month spans:

M1. Output prices .....	25
M2. Input prices .....	26
M4. Wages.....	27
M5. Employment.....	28
M6. Output.....	29
M7. Order-book level .....	30
M8. Stocks of finished products.....	31
M10. Output/input prices ratio .....	32
M11. Credit terms .....	33
M14. Expenditures for equipment.....	34

#### Diffusion indexes – anticipated, percent rising over 3-month spans:

M21. Output prices .....	35
M22. Input prices .....	36
M24. Wages.....	37
M25. Employment.....	38
M26. Output.....	39
M27. Expenditures for equipment.....	40
M28. Financial situation .....	41
M29. Order-book level .....	42
M30. Indebtedness to banks .....	43

#### Normal monthly level = 100:

M13. Capacity utilization rate .....	44
M15. Labour utilization rate .....	45
M16. Stocks of finished products.....	46
M17. Order-book level .....	47
M19. Share of enterprises in good or normal financial conditions, % .....	48
M20. Share of enterprises not buying equipment for 2 and more months, % .....	49
M31. Anticipated interest rates on bank credits (in roubles) to be received in the course of 3 months .....	50
M32. Share of enterprises not indebted to banks and not going to be indebted in the course of 3 months, % .....	51
M33. Indebtedness to banks (normal monthly level = 100).....	52
M34. Share of enterprises not going to make new bank borrowings in the next 3 months, % .....	53
M36. Share of sales for cash (ready money) in total sales, % .....	54

### REB's quarterly series

#### Economic policy:

M41. Share of enterprise directors (%) comprehending the government economic policy of the last 3-4 months .....	55
M42. Share of enterprise directors (%) not comprehending the government economic policy of the last 3-4 months.....	55
M43. Index of comprehension of government's economic policy of the last 3-4 months .....	56
M44. Share of enterprise directors (%) approving of the government's economic policy of the last 3-4 months.....	56
M45. Share of enterprise directors (%) not approving of the government's economic policy of the last 3-4 months.....	57
M46. Index of approval of government's economic policy of the last 3-4 months.....	57
M47. Time remaining until the end of crisis, managers' estimates .....	58

**Limitations to production** – present situation, share of enterprises, %:

M48. Insufficient demand.....	58
M49. Shortage of raw materials and semi-finished products .....	59
M50. Shortage of financial resources .....	59
M51. Shortage of labour .....	60
M52. Shortage of equipment and premises.....	60

**Limitations to capital investments** – present situation, share of enterprises, %:

M53. Shortage of financial resources .....	61
M54. High prices of equipment and construction .....	61
M55. High bank interest.....	62
M56. High indebtedness .....	62
M57. Excessive production capacities.....	63
M58. Insufficient profitability of investment projects .....	63

**The use of production capacities and workforce against demand anticipated in 12 months,%:**

M61. Percentage of enterprises with production capacities redundant.....	64
M62. Percentage of enterprises with production capacities insufficient.....	64
M63. Percentage of enterprises with manpower redundant.....	65
M64. Percentage of enterprises with manpower insufficient.....	65

**Job creation and destruction rates – 6 month spans, %:**

M67. Job creation rate, actual .....	66
M68. Job destruction rate, actual .....	66
M69. Job creation rate, anticipated .....	67
M70. Job destruction rate, anticipated.....	67

**Loss-making production, %:**

M71. Portion of loss-making production in the total output .....	68
M72. Share of enterprises producing loss-making output.....	68
M73. Proportion of costs recovered in selling prices for loss-making output .....	69
M74. Loss ratio: portion of losses from loss-making output in total costs .....	69
M65. Percentage of loss-making enterprises in the previous half-year .....	70
M66. Percentage of enterprises likely to go bankrupt in the coming 1 to 2 years.....	70

**Reasons for manufacturing loss-making production, %:**

M175. Efforts to keep enterprises' market share.....	71
M176. Underutilization of productive capacities .....	71
M177. Exploration of new markets .....	72
M178. Fluctuations of prices.....	72
M179. New and perhaps temporarily loss-making production .....	73

**Investments, %:**

M121. Share of enterprises with increased production capacities in the last 12 months.....	73
M122. Share of enterprises with unchanged production capacities in the last 12 months .....	74
M123. Share of enterprises with decreased production capacities in the last 12 months .....	74
M124. Share of enterprises with zero capital investments of the last 6 months and anticipating no investments in the next 6 months .....	75
M125. Investment plans fulfillment rate of the last 6 months, (planned volume of investments = 100%).....	75
M126. Share of enterprises with no investment plans in the last 6 months .....	76
M127. Marginal (affordable) interest rate for fixed investment (on a rouble loan for 2–3 years loan period) .....	76

**Competition** (a five-grade scale: 1 – absent, 5 – menace of ousting from the market)

M128. Competition on the main product markets.....	77
M129. Competition with foreign makers on the main product market .....	77

**REB's yearly series**

**The real source of investments in the next two to three years, %**

M131. Self-financing .....	78
M132. Governmental support .....	78
M133. From a domestic partner .....	78
M134. From a foreign partner .....	78
M135. A loan from commercial banks .....	78
M136. From the sale of the shares, bonds .....	78
M137. There are no such sources .....	78

**Motives for choosing investment plans in the current year, %**

M138. Improvement of the products' quality .....	79
M139. Releasing new products .....	79
M140. Cutting the costs .....	79
M141. Expanding production capacity .....	79
M142. Increasing the efficiency of the utilization of available capacity .....	79
M143. Improving the provision of raw and other materials .....	79
M144. Replacement of the discontinued goods .....	79
M145. There were no investment plans .....	79

M150. Payback period of the main volume of investments (years) .....	80
--	----

**Structure of investments in fixed assets over the past two years by their actual profitability**

M146. Profitable .....	80
M147. Neutral .....	80
M148. Unprofitable .....	80
M149. About which it is too early to judge .....	80

**Reasons for the existence of excessive (relative to the current output) labor force, %**

M151. Expectation of growth in demand for products .....	81
M152. Complexity and high price of staff reduction .....	81
M153. The desire to maintain the company's status .....	81
M154. Social responsibility of the company's management for people .....	81
M155. Unwillingness to cause tension in the team .....	81
M156. The intention to insure against technical and similar failures .....	81
M157. The existence of excessive labor force does not create problems .....	81

M181-183. The share of enterprises (%) whose number of suppliers over the past six months: has increased / has remained approximately the same / has decreased .....	82
---	----

M184-187. The share of enterprises (%) whose number of wholesale buyers over the past six months: has increased / has remained approximately the same / has decreased .....	83
--	----

M158. Share of enterprises with salary arrears, % .....	84
---	----

M188-191., M196-197. The share of turnover (%) with the trading partners with whom the company interacted before 1992/1998/2008 .....	85
--	----

M192-193. The share of employees of the enterprise engaged in the field of sales and marketing of manufactured products, % .....	86
---	----

M194-195. The share of advertising expenses in the cost of products, % .....	86
--	----

## МЕСЯЧНЫЕ РЯДЫ РЭБ

Год	Янв.	Февр.	Март	Апр.	Май	Июнь	Июль	Авг.	Сент.	Окт.	Ноя.	Дек.	Среднее за год
П1. Диффузный индекс цен на выпускаемую продукцию, фактические изменения (доля предприятий с растущим за 1 месяц показателем)													
M1. Diffusion index of output prices, actual (percent rising over 1-month spans)													
1991	–	–	–	–	–	–	–	–	–	–	–	88	–
1992	97	70	72	67	68	64	66	57	67	75	80	73	71
1993	84	83	83	83	78	78	82	83	85	80	76	74	81
1994	79	75	68	77	74	61	69	73	71	81	77	80	74
1995	90	83	81	83	77	72	72	74	76	70	62	59	75
1996	66	64	57	57	52	52	51	54	52	52	54	54	55
1997	53	52	53	49	48	49	48	52	49	50	48	49	50
1998	49	46	43	43	41	41	41	47	71	74	75	74	54
1999	77	73	73	71	67	70	69	72	73	67	70	69	71
2000	69	66	59	61	61	67	63	63	62	67	62	57	63
2001	68	65	58	60	56	55	51	49	53	52	50	51	56
2002	57	51	52	51	51	51	55	54	55	55	52	51	53
2003	64	56	56	55	55	51	56	50	55	63	56	54	56
2004	66	54	59	56	54	53	53	52	57	52	52	52	55
2005	59	59	53	48	49	50	51	52	51	52	51	53	52
2006	56	55	53	51	50	52	52	53	53	54	54	53	53
2007	58	57	54	60	56	57	61	63	57	64	57	58	59
2008	68	63	61	60	59	59	57	56	53	48	41	39	55
2009	46	47	46	42	41	43	43	45	46	49	47	47	45
2010	55	53	51	52	51	52	58	53	57	61	59	53	55
2011	68	62	61	56	54	50	53	55	56	55	52	56	56
2012	60	61	56	49	51	48	55	55	55	54	51	51	54
2013	53	52	47	47	46	52	51	53	51	52	52	51	51
2014	56	52	50	53	52	48	50	55	51	59	49	65	53
2015	78	63	63	55	49	48	54	54	52	51	52	52	56
2016	57	54	51	51	54	55	53	45	56	55	50	50	53
2017	66	54	48	53	50	49	50	47	48	55	55	49	52
2018	53	49	54	39	50	58	49	53	53	43	53	55	51
2019	53	59	55	54	53	51	51	49	51	47	46	44	51
2020	51	54	55	49	43	44	43	53	51	49	51	49	49
2021	69	63	68	69	74	62	68	57	61	60	60	57	64
2022	68	72	65	59	50	54	53	41	46	50	52	60	56
2023	52	59	52	56	50	60	64	53	64	61	53	53	57
2024	66	55	62	58	61	60	62	62	55	51	52	56	58
2025	64	56	55	46	49	50	45	44	44	43	47	51	50
2026	63	51	50										
2027													
2028													
2029													
2030													

Год	Янв.	Февр.	Март	Апр.	Май	Июнь	Июль	Авг.	Сент.	Окт.	Ноя.	Дек.	Среднее за год
П2. Диффузный индекс цен на покупаемую продукцию, фактические изменения (доля предприятий с растущим за 1 месяц показателем)													
M2. Diffusion index of input prices, actual (percent rising over 1-month spans)													
1991	–	–	–	–	–	–	–	–	–	–	–	99	–
1992	97	94	91	87	89	90	85	82	85	89	93	89	89
1993	95	93	94	96	94	92	91	94	96	94	95	92	94
1994	95	95	94	97	96	92	94	93	93	97	94	95	95
1995	98	97	96	97	95	93	92	93	94	90	87	87	93
1996	89	86	87	84	84	81	80	80	84	79	79	74	82
1997	74	77	80	77	74	75	75	78	64	64	62	66	72
1998	63	59	60	60	60	58	54	68	91	92	92	93	71
1999	94	94	92	91	90	92	89	94	92	89	88	86	91
2000	89	87	87	84	88	87	88	85	86	86	85	82	86
2001	88	85	83	81	79	78	68	66	75	68	64	63	75
2002	71	67	67	66	66	68	73	68	70	75	68	70	69
2003	80	79	76	73	74	69	69	65	72	71	72	70	72
2004	82	74	78	73	71	69	66	65	71	73	69	65	71
2005	77	60	67	65	62	64	63	61	65	67	64	64	65
2006	76	70	70	59	58	65	62	65	69	65	66	65	66
2007	74	70	68	72	72	69	73	75	75	78	77	76	73
2008	84	80	80	82	80	75	77	79	73	65	57	49	73
2009	75	76	70	61	61	65	67	71	74	69	66	71	69
2010	74	74	74	76	74	73	78	74	79	80	83	81	77
2011	90	83	77	74	71	71	70	72	73	70	67	65	74
2012	70	73	69	69	74	70	70	75	73	71	67	68	71
2013	78	72	65	64	63	66	71	73	67	67	66	68	68
2014	81	72	76	73	73	70	70	77	82	82	88	90	78
2015	94	83	79	70	74	72	75	86	80	81	78	71	79
2016	83	74	75	75	78	71	69	67	73	73	71	73	74
2017	78	76	71	69	71	72	66	70	71	72	69	68	71
2018	66	72	72	74	82	71	80	82	81	74	77	80	76
2019	76	77	69	70	64	61	70	73	70	60	63	66	68
2020	69	70	73	74	59	68	65	77	71	80	79	80	72
2021	90	86	82	90	90	84	88	90	87	93	89	82	88
2022	93	88	96	87	79	68	66	72	61	67	77	82	78
2023	77	79	83	80	83	85	80	85	91	84	86	76	82
2024	81	78	78	83	85	82	83	79	80	79	83	77	81
2025	79	72	76	68	65	65	52	56	59	58	60	57	64
2026	81	72	74										
2027													
2028													
2029													
2030													

Год	Янв.	Февр.	Март	Апр.	Май	Июнь	Июль	Авг.	Сент.	Окт.	Ноя.	Дек.	Среднее за год
П4. Диффузный индекс заработной платы, фактические изменения (доля предприятий с растущим за 1 месяц показателем)													
M4. Diffusion index of wages, actual (percent rising over 1-month spans)													
1991	–	–	–	–	–	–	–	–	–	–	–	92	–
1992	94	78	77	65	66	81	69	60	67	72	73	77	73
1993	75	79	80	84	82	81	82	76	77	74	67	67	77
1994	62	52	56	60	55	60	63	58	61	68	67	69	61
1995	60	64	67	68	64	70	69	66	65	62	55	54	64
1996	47	57	50	50	42	49	48	45	46	48	37	43	47
1997	41	43	51	50	46	57	54	51	53	49	39	45	48
1998	40	47	43	43	35	42	37	40	44	49	47	61	44
1999	52	61	64	67	59	68	65	66	68	63	65	67	64
2000	53	61	62	59	59	65	64	67	65	63	58	62	62
2001	56	59	60	64	61	60	58	58	61	58	51	54	58
2002	44	51	54	54	45	51	58	54	52	55	49	54	52
2003	41	49	56	57	53	56	51	54	50	56	47	56	52
2004	47	55	59	57	51	56	56	50	48	50	42	54	52
2005	40	50	58	54	53	54	55	58	53	48	48	56	52
2006	44	51	59	52	58	59	62	62	55	54	53	60	56
2007	44	53	61	61	61	57	65	66	61	64	58	60	59
2008	50	61	63	64	58	60	61	62	60	51	34	36	55
2009	24	28	41	42	40	45	44	48	46	45	44	49	41
2010	33	52	54	54	51	55	59	53	53	52	51	57	52
2011	43	58	59	55	61	56	53	55	55	56	54	55	55
2012	42	52	60	59	65	57	66	63	54	53	47	49	56
2013	43	51	60	53	49	57	64	54	51	55	49	58	54
2014	46	47	49	52	58	57	55	47	47	51	48	54	51
2015	40	49	57	46	33	57	50	54	40	48	50	49	48
2016	35	50	48	52	43	55	52	50	54	53	57	61	51
2017	40	52	57	50	50	53	55	52	45	53	45	54	51
2018	44	59	43	43	60	64	53	47	44	54	42	56	51
2019	43	39	53	58	47	54	54	51	49	38	49	59	50
2020	44	51	55	41	43	50	54	46	43	49	43	60	48
2021	44	52	59	66	56	66	61	61	63	52	56	61	58
2022	51	55	65	64	56	62	53	57	54	58	62	71	59
2023	65	60	64	52	61	67	66	66	57	58	63	72	63
2024	63	69	68	65	64	57	55	64	52	57	50	60	60
2025	64	54	58	49	49	65	67	51	44	47	38	54	53
2026	47	53	73										
2027													
2028													
2029													
2030													

Год	Янв.	Февр.	Март	Апр.	Май	Июнь	Июль	Авг.	Сент.	Окт.	Ноя.	Дек.	Среднее за год
П5. Диффузный индекс занятости, фактические изменения (доля предприятий с растущим за 1 месяц показателем)													
M5. Diffusion index of employment, actual (percent rising over 1-month spans)													
1991	–	–	–	–	–	–	–	–	–	–	–	55	–
1992	53	41	37	35	32	29	28	26	26	29	32	29	33
1993	32	31	34	32	34	32	39	35	37	32	31	30	33
1994	30	25	26	25	23	21	21	20	23	25	26	32	25
1995	35	34	34	35	31	35	36	33	35	31	33	29	33
1996	27	28	26	31	30	30	30	25	24	27	30	28	28
1997	28	31	31	33	31	35	32	35	34	31	35	37	33
1998	37	37	33	35	32	34	34	33	31	36	38	39	35
1999	40	44	47	48	49	51	52	52	49	49	53	48	49
2000	48	51	50	50	51	51	55	47	51	52	50	50	51
2001	49	48	49	49	48	46	46	45	40	46	45	44	46
2002	45	46	45	44	37	41	43	43	39	41	40	38	42
2003	36	38	42	39	39	47	41	44	42	45	41	41	41
2004	41	42	42	40	43	46	44	48	42	45	41	44	43
2005	39	40	42	41	38	40	43	42	40	43	40	42	41
2006	40	48	47	47	45	45	45	49	48	47	48	52	47
2007	46	49	48	48	47	46	50	48	45	48	51	50	48
2008	47	52	47	44	43	40	41	41	36	39	32	31	41
2009	28	29	34	36	31	31	32	36	41	39	44	38	35
2010	38	45	44	46	40	48	47	45	46	48	46	46	45
2011	46	48	50	49	48	45	52	48	42	49	50	44	48
2012	44	46	51	49	43	43	44	50	42	45	46	43	46
2013	44	48	50	46	43	41	37	40	38	42	46	41	43
2014	40	43	49	45	39	44	45	41	40	39	38	37	42
2015	43	46	49	44	50	41	46	44	43	46	38	43	44
2016	39	48	41	40	40	49	46	44	42	50	48	51	45
2017	44	48	47	51	41	45	45	51	37	42	45	46	45
2018	47	53	47	44	46	50	44	42	40	44	38	37	44
2019	44	48	45	47	36	36	42	33	43	44	45	43	42
2020	38	45	49	40	46	43	43	56	49	48	55	49	47
2021	47	51	47	47	47	54	49	42	55	45	48	46	48
2022	43	52	54	50	50	56	41	43	47	56	57	52	50
2023	52	59	56	57	47	44	54	51	49	54	53	56	53
2024	57	60	53	54	47	49	41	52	47	54	61	54	52
2025	47	53	46	49	46	43	41	39	50	46	50	46	46
2026	39	44	56										
2027													
2028													
2029													
2030													

Год	Янв.	Февр.	Март	Апр.	Май	Июнь	Июль	Авг.	Сент.	Окт.	Ноя.	Дек.	Среднее за год
П6. Диффузный индекс выпуска, фактические изменения (доля предприятий с растущим за 1 месяц показателем)													
M6. Diffusion index of output, actual (percent rising over 1-month spans)													
1992	44	42	39	47	35	35	38	27	30	48	35	54	40
1993	35	51	54	48	44	43	43	41	47	37	32	36	42
1994	27	34	35	31	27	38	29	39	36	42	41	39	35
1995	32	46	49	34	37	45	42	44	34	38	30	31	38
1996	29	41	32	34	30	33	32	29	31	37	26	37	33
1997	21	34	45	40	33	42	41	38	46	43	35	50	39
1998	28	44	45	36	29	43	34	33	33	40	38	52	38
1999	34	54	53	47	39	54	47	49	55	48	49	57	49
2000	35	55	56	44	47	51	52	52	43	49	48	45	48
2001	35	45	51	48	41	45	45	53	39	48	35	37	43
2002	29	44	47	46	38	43	46	47	43	51	38	49	43
2003	30	47	54	51	37	53	47	39	46	49	36	52	45
2004	35	46	59	48	42	55	51	47	42	41	38	50	46
2005	19	56	62	53	49	58	47	56	51	46	48	48	49
2006	23	60	69	49	59	57	54	66	52	56	50	59	54
2007	27	61	64	58	57	54	57	62	44	56	51	51	53
2008	29	61	64	55	46	43	53	49	44	45	19	27	45
2009	17	34	42	38	34	40	45	39	43	47	37	48	39
2010	21	56	62	51	41	53	45	40	51	50	46	50	47
2011	29	57	63	49	53	54	38	58	46	54	46	49	50
2012	27	62	59	57	58	43	54	52	44	58	46	39	50
2013	32	53	53	45	43	50	51	42	36	49	38	48	45
2014	23	53	44	52	38	55	40	40	37	40	39	48	43
2015	29	49	50	32	35	44	41	42	32	47	33	49	40
2016	22	50	43	45	38	46	43	37	51	49	45	54	44
2017	29	42	59	48	41	45	48	39	42	51	41	43	44
2018	36	55	40	33	39	57	40	39	35	27	37	58	41
2019	15	45	54	45	41	46	37	35	37	42	40	46	40
2020	17	50	50	27	32	45	47	47	40	41	48	56	42
2021	23	48	50	46	37	55	51	46	47	47	48	51	46
2022	27	56	72	55	43	55	37	49	41	50	43	46	48
2023	33	54	60	49	51	55	50	58	52	59	60	57	53
2024	36	69	56	48	45	44	47	42	36	55	27	46	46
2025	21	57	50	49	36	31	45	36	36	45	27	44	40
2026	19	60	59										
2027													
2028													
2029													
2030													

Год	Янв.	Февр.	Март	Апр.	Май	Июнь	Июль	Авг.	Сент.	Окт.	Ноя.	Дек.	Среднее за год
П7. Диффузный индекс портфеля заказов, фактические изменения (доля предприятий с растущим за 1 месяц показателем)													
M7. Diffusion index of order-book level, actual (percent rising over 1-month spans)													
1991	–	–	–	–	–	–	–	–	–	–	–	61	–
1992	32	29	29	31	27	31	28	33	33	42	40	48	34
1993	42	48	46	43	44	46	46	40	46	34	34	34	42
1994	30	31	30	29	31	38	37	42	43	40	43	46	37
1995	42	43	44	44	43	47	43	45	39	35	31	31	41
1996	32	36	32	33	37	38	33	34	35	36	31	38	35
1997	35	40	47	46	42	42	45	45	45	44	42	42	43
1998	43	42	43	42	37	38	35	39	41	45	46	52	42
1999	49	58	60	56	54	60	57	60	59	52	51	50	56
2000	48	54	57	52	53	56	59	58	52	48	44	44	52
2001	44	49	54	49	45	50	51	56	45	51	40	41	48
2002	40	45	48	50	49	49	54	52	49	46	41	45	47
2003	37	48	49	50	46	56	53	51	53	50	45	47	49
2004	41	50	55	51	47	59	51	51	42	41	38	49	48
2005	28	50	57	51	53	52	51	49	49	45	46	52	49
2006	33	57	62	49	60	57	55	58	56	53	51	52	54
2007	39	58	62	57	54	52	57	58	49	51	46	51	53
2008	39	54	57	51	48	49	52	50	43	30	19	18	43
2009	18	28	35	34	33	41	39	42	49	39	37	45	37
2010	30	50	52	57	53	53	51	49	56	50	38	49	49
2011	40	53	55	48	56	49	49	55	48	50	45	48	50
2012	32	52	56	56	60	45	51	54	47	54	46	38	49
2013	38	51	47	46	43	43	45	38	45	43	40	41	43
2014	36	44	43	49	37	48	42	42	41	42	36	42	42
2015	29	48	46	48	41	46	42	49	39	44	39	45	43
2016	33	46	49	48	53	50	47	44	51	41	48	45	46
2017	37	45	47	45	47	47	43	44	44	41	45	37	44
2018	41	47	41	44	41	50	40	35	38	27	35	41	40
2019	26	44	41	45	41	45	42	40	40	48	46	40	42
2020	28	56	47	33	36	46	44	48	53	38	45	51	44
2021	38	52	56	51	49	56	48	49	56	47	49	56	51
2022	50	52	59	46	48	53	47	57	54	50	51	60	52
2023	49	57	64	58	60	60	53	61	55	53	51	56	56
2024	47	67	62	52	56	46	48	52	44	47	44	47	51
2025	46	48	52	43	37	45	53	40	44	45	38	47	45
2026	28	57	50										
2027													
2028													
2029													
2030													

Год	Янв.	Февр.	Март	Апр.	Май	Июнь	Июль	Авг.	Сент.	Окт.	Ноя.	Дек.	Среднее за год
П8. Диффузный индекс запасов готовой продукции, фактические изменения (доля предприятий с растущим за 1 месяц показателем)													
M8. Diffusion index of stocks of finished products, actual (percent rising over 1-month spans)													
1992	56	76	75	71	70	67	72	67	61	59	54	51	65
1993	55	54	61	59	56	57	47	60	58	72	61	65	59
1994	62	62	60	65	56	52	43	43	42	42	38	38	50
1995	49	47	56	48	50	45	43	47	50	55	54	58	50
1996	58	58	56	56	50	51	47	47	44	49	43	45	50
1997	44	39	50	44	44	42	35	39	41	40	41	43	42
1998	44	51	51	47	45	42	45	36	32	37	37	34	42
1999	40	39	36	39	38	37	34	32	36	39	37	38	37
2000	42	41	40	45	46	39	42	36	38	45	47	46	42
2001	50	50	51	50	50	46	39	41	45	44	47	51	47
2002	55	54	52	46	47	44	41	39	42	47	46	41	46
2003	47	54	51	50	41	47	40	41	39	42	51	46	46
2004	52	48	45	50	43	45	48	40	45	45	50	50	47
2005	60	49	45	47	47	41	40	40	43	44	44	44	45
2006	55	47	50	51	46	45	44	39	39	42	38	42	45
2007	44	46	45	46	40	40	38	43	40	39	42	41	42
2008	49	50	48	52	52	49	44	53	48	54	63	58	52
2009	58	51	47	47	50	43	44	42	41	41	43	40	46
2010	48	50	44	40	47	39	48	38	39	38	46	40	43
2011	51	48	50	58	52	49	45	45	42	44	47	51	49
2012	52	43	54	49	47	51	43	44	45	41	48	49	47
2013	54	54	47	48	55	54	48	43	49	45	48	51	50
2014	54	53	54	48	50	40	47	54	42	46	42	44	48
2015	46	51	51	52	57	53	48	47	52	39	53	45	50
2016	48	48	56	54	49	49	55	49	46	48	40	45	49
2017	56	51	51	53	41	47	49	47	49	40	45	42	48
2018	46	43	40	41	39	43	35	37	47	45	34	37	41
2019	53	41	51	38	48	53	47	45	45	37	49	35	45
2020	58	42	47	38	38	50	47	40	35	40	43	37	43
2021	43	42	35	39	43	32	44	46	42	41	41	43	41
2022	49	33	37	38	47	43	47	40	43	39	50	34	42
2023	51	47	43	54	43	43	34	31	42	39	39	49	43
2024	44	50	43	42	44	47	46	48	58	54	45	44	47
2025	39	47	53	54	56	49	45	46	48	58	55	55	50
2026	50	54	50										
2027													
2028													
2029													
2030													

Год	Янв.	Февр.	Март	Апр.	Май	Июнь	Июль	Авг.	Сент.	Окт.	Ноя.	Дек.	Среднее за год
П10. Диффузный индекс отношения цен на выпускаемую и приобретаемую продукцию, фактические изменения (доля предприятий с улучшившимся за 1 месяц отношением) M10. Diffusion index of output/input prices ratio, actual (percent improving over 1-month spans)													
1992	–	42	44	43	23	30	28	29	30	27	26	31	32
1993	27	29	29	24	25	22	25	24	29	21	25	26	26
1994	24	24	18	27	25	24	27	29	27	27	25	31	26
1995	24	26	29	29	29	30	30	33	33	32	28	33	30
1996	30	34	32	33	33	37	35	35	36	36	36	40	35
1997	37	37	37	40	39	41	39	40	42	43	42	41	40
1998	39	42	39	42	40	41	44	36	23	27	27	26	36
1999	27	30	29	31	31	31	32	31	31	30	34	35	31
2000	30	37	36	37	33	35	35	37	30	36	35	37	35
2001	36	33	36	41	37	38	41	41	41	41	42	41	39
2002	40	37	39	42	38	38	38	39	38	38	38	37	39
2003	33	33	32	37	37	40	41	42	39	38	36	36	37
2004	32	33	32	33	36	36	39	39	35	35	35	39	35
2005	32	36	37	37	39	41	43	44	38	37	39	41	39
2006	32	37	39	40	42	40	40	39	40	43	41	45	40
2007	39	40	38	40	38	45	42	40	39	37	37	36	39
2008	33	36	33	33	29	32	37	35	35	36	32	39	34
2009	26	28	31	42	39	42	40	39	37	40	40	44	37
2010	34	41	40	37	39	43	43	38	38	38	33	35	38
2011	28	33	33	37	42	41	44	45	46	43	41	47	40
2012	41	43	46	45	40	41	43	42	42	41	45	41	43
2013	41	40	38	45	43	40	40	39	42	43	45	43	42
2014	36	37	33	41	39	42	40	41	34	34	22	26	35
2015	20	32	40	42	42	34	36	29	32	34	33	38	34
2016	30	36	44	40	42	42	40	41	41	44	40	39	40
2017	36	40	38	38	41	38	41	44	38	41	46	40	40
2018	42	41	33	41	39	41	43	34	35	32	34	38	38
2019	41	39	42	38	44	45	42	43	43	41	40	43	42
2020	45	39	34	32	43	38	36	33	39	34	35	33	37
2021	27	37	29	29	37	31	27	26	34	39	35	40	33
2022	38	29	22	37	35	41	50	50	46	46	40	45	40
2023	40	38	37	36	43	46	39	34	33	35	42	43	39
2024	45	42	44	37	38	47	38	42	38	42	40	40	41
2025	43	46	42	36	42	40	44	46	44	46	41	48	43
2026	41	44	43										
2027													
2028													
2029													
2030													

Год	Янв.	Февр.	Март	Апр.	Май	Июнь	Июль	Авг.	Сент.	Окт.	Ноя.	Дек.	Среднее за год
П11. Диффузный индекс условий получения банковских кредитов, фактические изменения (доля предприятий с улучшившимися за 1 месяц условиями)													
M11. Diffusion index of credit terms, actual (percent improving over 1-month spans)													
1991	–	–	–	–	–	–	–	–	–	–	–	38	–
1992	27	18	15	14	9	17	24	29	35	40	35	43	25
1993	38	29	33	30	29	27	20	20	25	22	19	18	26
1994	24	25	29	33	35	43	49	51	49	42	34	36	38
1995	32	35	39	40	44	49	48	47	42	37	44	42	42
1996	39	44	41	43	38	43	35	37	38	44	40	44	40
1997	43	47	46	47	46	51	47	49	50	47	39	36	46
1998	31	32	38	40	25	25	26	19	22	26	22	34	28
1999	36	42	40	45	44	45	43	46	47	47	46	47	44
2000	50	48	56	54	51	50	57	53	53	50	51	52	52
2001	49	49	48	48	48	50	50	49	49	49	48	49	49
2002	49	49	49	49	49	48	47	48	48	47	48	48	48
2003	48	52	51	51	50	52	49	52	50	48	51	47	50
2004	53	51	52	51	51	50	49	48	48	47	49	49	50
2005	49	49	49	50	49	50	49	49	49	50	49	51	49
2006	47	48	51	51	50	51	52	51	51	52	50	51	50
2007	50	51	51	51	50	52	49	50	48	46	44	45	49
2008	42	46	43	42	43	47	46	41	29	16	18	21	36
2009	19	23	25	32	35	32	38	44	40	46	48	48	36
2010	44	48	46	48	50	47	51	49	50	51	51	49	49

Год	Янв.	Февр.	Март	Апр.	Май	Июнь	Июль	Авг.	Сент.	Окт.	Ноя.	Дек.	Среднее за год
П14. Диффузный индекс закупок оборудования, фактические изменения (доля предприятий с растущим за 1 месяц показателем)													
M14. Diffusion index of expenditures for equipment, actual (percent rising over 1-month spans)													
1993	24	22	28	19	30	20	27	22	23	20	21	23	23
1994	23	17	15	16	15	16	18	20	18	14	20	23	18
1995	19	17	21	20	19	24	25	18	20	22	21	19	20
1996	17	18	17	16	16	15	17	15	15	15	18	19	16
1997	15	17	13	12	21	18	14	17	24	21	20	18	18
1998	18	19	17	16	16	16	18	13	12	14	17	19	16
1999	20	18	20	23	25	27	24	28	27	22	25	25	24
2000	26	26	28	25	29	26	29	30	29	28	27	25	27
2001	23	26	24	27	29	33	30	30	33	33	31	31	29
2002	28	25	26	26	28	29	27	30	29	28	24	24	27
2003	25	26	32	28	33	32	28	30	28	31	32	33	30
2004	28	31	30	30	29	28	34	31	29	30	28	31	30
2005	24	25	31	31	33	31	34	36	31	29	29	31	30
2006	24	34	34	30	38	37	41	38	38	36	36	37	35
2007	32	39	42	41	38	43	40	34	32	33	35	33	37
2008	31	35	38	37	38	38	37	37	33	26	23	20	33
2009	13	16	17	19	21	21	20	28	25	24	26	29	22
2010	27	24	26	32	29	28	25	25	27	29	31	27	27
2011	29	30	30	29	34	32	29	32	33	35	31	32	31
2012	27	28	35	33	30	29	33	37	36	31	30	32	32
2013	25	31	38	32	30	37	31	33	32	34	29	31	32
2014	28	30	32	29	27	27	30	34	26	26	23	24	28
2015	19	23	30	28	30	28	28	23	18	22	22	28	25
2016	22	25	24	25	29	32	30	25	26	27	26	23	26
2017	19	32	32	26	30	32	29	34	26	25	30	32	29
2018	23	34	34	36	34	40	25	28	27	36	36	31	32
2019	19	31	31	26	34	30	32	34	36	24	32	31	30
2020	33	28	28	21	23	39	45	34	28	30	37	47	33
2021	35	37	41	42	47	49	40	39	39	42	41	47	42
2022	26	29	33	34	21	28	32	39	35	30	41	37	32
2023	28	35	39	39	41	38	44	44	46	45	42	52	41
2024	32	31	35	37	46	44	38	38	41	34	27	36	37
2025	28	32	30	33	37	32	34	34	34	32	33	33	33
2026	21	31	37										
2027													
2028													
2029													
2030													

Год	Янв.	Февр.	Март	Апр.	Май	Июнь	Июль	Авг.	Сент.	Окт.	Ноя.	Дек.	Среднее за год
П21. Диффузный индекс цен на выпускаемую продукцию, ожидаемые изменения (доля предприятий с растущим за 3 месяца показателем)													
M21. Diffusion index of output prices, anticipated (percent rising over 3-month spans)													
1992	–	–	–	–	–	–	78	86	74	78	84	91	–
1993	95	94	94	93	94	94	89	94	95	89	98	95	94
1994	95	95	96	91	93	88	91	86	86	91	93	92	91
1995	93	94	95	96	92	91	89	90	91	95	91	89	92
1996	90	89	90	88	88	81	73	77	75	79	75	77	82
1997	73	74	78	69	70	67	65	64	60	64	66	65	68
1998	63	66	67	56	50	52	48	47	48	53	80	83	59
1999	83	89	89	87	83	86	84	80	86	86	84	84	85
2000	86	87	87	88	81	80	82	81	83	85	85	84	84
2001	84	85	85	86	80	79	73	78	76	75	74	70	79
2002	81	83	83	77	79	74	68	72	74	74	79	73	76
2003	74	78	84	83	79	75	74	76	74	71	77	72	76
2004	80	81	85	76	73	79	74	74	69	74	73	73	76
2005	79	85	81	76	73	70	67	67	69	74	70	68	73
2006	77	82	79	77	69	69	67	73	73	79	74	74	74
2007	80	84	85	82	73	73	75	72	78	75	79	77	78
2008	82	85	89	81	81	77	74	75	74	75	72	69	78
2009	67	57	57	61	58	55	53	52	53	58	55	58	57
2010	64	69	67	76	64	67	65	68	66	67	66	62	67
2011	75	80	84	81	71	70	67	69	71	68	67	61	72
2012	67	67	74	68	63	61	64	67	66	66	63	69	66
2013	70	73	75	63	68	60	57	65	64	56	55	58	64
2014	64	67	69	63	58	63	63	58	63	67	63	66	64
2015	81	78	85	81	74	66	60	53	60	57	65	64	69
2016	73	69	74	73	61	57	58	65	69	64	63	68	66
2017	67	66	73	71	60	61	57	63	60	62	55	57	63
2018	68	69	76	61	62	66	50	57	64	56	54	50	61
2019	65	72	81	65	71	56	58	55	58	54	52	50	61
2020	59	70	64	61	68	67	49	53	53	56	66	53	60
2021	66	66	79	82	70	80	71	74	76	68	67	64	72
2022	78	78	78	80	82	76	55	68	54	51	58	51	67
2023	68	68	66	63	68	63	65	60	72	67	72	68	67
2024	84	85	81	76	71	72	67	74	67	70	70	64	73
2025	77	80	81	75	68	58	53	51	50	64	53	56	64
2026	68	81	80	63	66	73							
2027													
2028													
2029													
2030													

Год	Янв.	Февр.	Март	Апр.	Май	Июнь	Июль	Авг.	Сент.	Окт.	Ноя.	Дек.	Среднее за год
П22. Диффузный индекс цен на покупаемую продукцию, ожидаемые изменения (доля предприятий с растущим за 3 месяца показателем)													
M22. Diffusion index of input prices, anticipated (percent rising over 3-month spans)													
1992	–	–	–	–	–	–	89	94	91	91	92	97	–
1993	100	97	98	99	98	97	97	95	97	91	99	99	97
1994	99	97	99	98	99	95	99	98	95	98	97	98	98
1995	99	99	95	98	99	97	98	97	97	99	96	95	97
1996	95	95	98	96	96	95	92	93	92	92	92	93	94
1997	93	92	90	90	88	88	85	82	83	86	84	85	87
1998	83	82	87	78	69	70	64	70	64	67	92	96	77
1999	96	97	97	96	95	95	96	94	97	95	95	95	96
2000	97	95	95	96	93	94	95	95	95	95	92	95	95
2001	94	96	95	95	92	92	88	90	90	88	89	89	92
2002	92	93	92	94	90	88	89	91	90	93	93	90	91
2003	93	95	98	95	94	92	92	88	90	91	88	91	92
2004	93	94	94	93	91	90	84	87	86	86	89	89	90
2005	95	95	93	90	90	89	82	82	86	89	82	88	88
2006	91	94	92	91	86	87	81	86	83	91	88	90	88
2007	91	93	95	92	84	88	88	85	85	88	84	89	89
2008	92	96	95	91	92	87	85	88	90	89	88	85	90
2009	79	71	69	78	82	73	75	74	75	81	81	82	77
2010	86	89	86	86	81	84	84	82	85	85	84	81	84
2011	92	93	96	94	88	85	81	83	81	80	82	79	86
2012	85	82	84	82	78	77	85	82	82	84	82	81	82
2013	89	84	88	81	82	76	71	77	79	77	75	78	80
2014	80	84	84	80	79	84	84	79	80	83	77	87	82
2015	92	95	91	93	90	80	73	77	81	80	89	84	85
2016	85	86	88	84	80	75	80	82	80	82	81	84	82
2017	87	84	89	84	73	82	79	81	83	84	80	80	82
2018	86	77	84	82	87	82	75	86	83	83	82	84	83
2019	91	93	95	83	90	79	78	78	76	83	79	73	83
2020	86	85	85	73	86	80	71	70	79	80	85	81	80
2021	87	88	93	89	83	89	88	94	97	88	86	88	89
2022	97	92	93	86	100	90	83	83	74	76	76	76	86
2023	84	83	90	84	86	87	89	82	90	95	92	88	87
2024	93	94	96	94	87	88	85	92	92	91	88	82	90
2025	92	95	90	89	88	88	79	77	79	77	69	76	83
2026	89	93	80	76	83	86							
2027													
2028													
2029													
2030													

Год	Янв.	Февр.	Март	Апр.	Май	Июнь	Июль	Авг.	Сент.	Окт.	Ноя.	Дек.	Среднее за год
П24. Диффузный индекс заработной платы, ожидаемые изменения (доля предприятий с растущим за 3 месяца показателем)													
M24. Diffusion index of wages, anticipated (percent rising over 3-month spans)													
1992	–	–	–	–	–	–	72	78	76	83	82	85	–
1993	85	84	88	87	87	94	91	91	92	84	93	87	86
1994	85	91	89	82	80	77	77	74	77	78	75	80	80
1995	83	86	90	86	84	84	87	83	85	87	84	79	85
1996	81	77	75	71	76	70	66	66	64	58	56	54	68
1997	54	55	61	58	58	60	62	56	58	55	55	56	57
1998	47	55	53	55	50	53	49	44	46	43	51	51	50
1999	60	63	68	70	73	74	68	71	74	72	72	73	70
2000	69	72	72	78	72	71	77	73	75	76	75	72	74
2001	76	73	73	76	71	77	72	73	75	72	71	68	73
2002	69	71	74	72	75	72	70	72	72	69	70	67	71
2003	61	66	72	70	76	73	74	68	76	70	65	65	70
2004	64	66	68	70	71	77	72	73	70	66	63	61	68
2005	64	70	74	75	75	72	73	73	69	71	65	64	70
2006	62	63	68	73	76	72	74	76	74	73	71	69	71
2007	62	71	75	80	76	76	80	79	73	74	70	68	74
2008	68	71	73	77	77	77	79	77	76	70	70	63	73
2009	52	39	41	46	38	50	49	49	47	52	46	45	46
2010	44	47	50	67	62	64	65	63	61	59	58	54	58
2011	51	50	57	67	65	67	65	66	65	57	58	51	60
2012	51	55	62	66	66	65	69	67	62	57	62	58	62
2013	53	56	62	71	63	62	60	60	57	61	61	52	60
2014	51	56	56	58	60	61	62	63	63	54	57	49	58
2015	48	49	57	61	56	70	62	61	55	56	55	46	56
2016	54	45	47	54	59	53	56	58	56	57	51	60	54
2017	52	45	55	63	61	65	57	57	59	50	48	49	55
2018	50	52	52	63	61	62	55	62	58	50	43	44	54
2019	47	47	59	61	56	54	58	58	51	46	53	47	53
2020	51	51	54	60	60	45	47	51	54	49	61	56	53
2021	52	47	61	62	63	68	64	71	63	60	60	67	61
2022	62	64	67	75	69	61	54	59	63	53	57	56	62
2023	59	67	60	69	64	57	69	66	66	67	64	55	64
2024	63	83	68	74	66	68	72	77	72	75	67	64	71
2025	70	75	70	78	66	57	57	63	63	66	59	56	65
2026	63	63	69	67	67	67							
2027													
2028													
2029													
2030													

Год	Янв.	Февр.	Март	Апр.	Май	Июнь	Июль	Авг.	Сент.	Окт.	Ноя.	Дек.	Среднее за год
П25. Диффузный индекс занятости, ожидаемые изменения (доля предприятий с растущим за 3 месяца показателем)													
M25. Diffusion index of employment, anticipated (percent rising over 3-month spans)													
1992	–	–	–	–	–	–	34	28	27	25	22	25	–
1993	24	22	32	30	32	33	33	36	34	34	33	33	31
1994	27	26	27	24	25	23	22	19	19	20	19	20	23
1995	25	28	27	32	32	34	34	32	34	35	33	30	31
1996	29	27	28	28	30	24	27	25	25	23	21	23	26
1997	21	25	22	25	26	33	35	32	33	30	33	34	29
1998	26	30	34	38	39	34	37	29	31	29	28	30	32
1999	30	34	35	39	45	42	45	45	48	43	48	47	42
2000	46	49	50	48	52	52	50	52	51	49	50	53	50
2001	47	49	51	53	50	49	47	48	45	48	44	44	48
2002	47	48	44	49	47	47	42	40	40	39	41	43	44
2003	40	37	45	40	43	43	43	44	44	42	40	39	42
2004	43	37	40	44	38	43	39	43	44	40	39	40	41
2005	37	39	42	41	41	41	43	43	41	41	37	33	40
2006	35	38	40	45	45	43	44	45	43	42	45	44	42
2007	41	47	51	52	51	50	53	52	47	50	46	43	49
2008	49	48	51	54	54	51	49	48	43	47	44	38	48
2009	31	24	26	33	28	30	38	33	38	32	33	34	32
2010	32	38	38	42	42	48	47	55	44	39	41	42	42
2011	43	42	47	50	46	51	48	53	51	48	51	42	48
2012	45	44	48	54	52	54	56	49	41	49	54	47	49
2013	45	44	47	51	53	49	49	45	37	43	42	40	45
2014	42	39	43	45	45	45	42	41	38	40	45	40	42
2015	38	36	38	39	43	48	48	47	48	39	40	32	41
2016	36	28	35	40	46	43	40	38	48	41	49	43	41
2017	39	38	53	46	49	48	49	44	46	47	42	42	45
2018	40	41	48	53	54	49	45	43	51	33	39	32	44
2019	41	36	33	45	44	44	37	39	45	36	36	41	40
2020	41	42	39	50	46	39	33	39	42	44	52	48	43
2021	45	47	51	55	50	56	56	60	54	47	48	57	52
2022	44	53	57	58	49	51	45	50	51	50	54	57	52
2023	54	53	60	60	55	59	69	61	66	62	57	60	60
2024	60	64	67	67	59	63	64	63	59	60	58	55	62
2025	53	58	56	58	61	47	51	60	50	52	49	44	53
2026	41	43	46	50	55	55							
2027													
2028													
2029													
2030													

Год	Янв.	Февр.	Март	Апр.	Май	Июнь	Июль	Авг.	Сент.	Окт.	Ноя.	Дек.	Среднее за год
П26. Диффузный индекс выпуска, ожидаемые изменения (доля предприятий с растущим за 3 месяца показателем)													
M26. Diffusion index of output, anticipated (percent rising over 3-month spans)													
1992	–	–	–	–	–	–	39	33	38	32	33	30	–
1993	34	37	47	46	48	48	45	46	49	40	37	42	43
1994	36	33	33	37	39	29	37	35	33	37	36	30	36
1995	31	41	40	48	46	47	48	42	47	43	44	44	43
1996	34	37	39	42	45	37	42	41	40	33	30	27	37
1997	30	34	33	43	44	47	46	47	48	40	46	41	42
1998	31	43	49	55	48	44	45	49	41	44	29	33	43
1999	37	40	47	55	53	48	54	52	56	50	49	55	50
2000	49	51	57	63	56	54	56	62	54	60	56	58	56
2001	46	53	57	66	59	61	59	58	53	55	51	48	56
2002	47	46	57	61	58	57	54	57	60	48	52	48	54
2003	44	49	56	66	66	64	61	59	59	58	52	49	57
2004	44	43	57	63	59	65	61	65	62	57	53	44	56
2005	44	51	55	67	66	61	62	59	57	60	53	47	57
2006	45	47	60	68	67	66	65	71	63	54	53	56	60
2007	46	52	58	73	66	68	69	68	65	54	52	46	60
2008	45	49	55	68	70	64	64	60	61	52	50	39	56
2009	28	21	27	43	36	46	44	41	45	44	40	38	38
2010	23	34	43	68	55	59	57	57	56	45	45	47	49
2011	32	32	50	68	65	57	63	61	57	54	54	50	54
2012	38	40	49	72	67	66	66	58	56	48	58	47	55
2013	34	44	61	66	63	62	54	55	51	50	46	43	52
2014	29	43	44	56	56	63	55	55	56	48	45	45	50
2015	31	32	38	47	48	58	51	52	46	47	40	34	44
2016	29	27	41	55	55	49	51	55	51	43	45	47	46
2017	33	30	49	59	57	58	48	49	41	57	39	39	47
2018	40	35	44	58	54	53	43	57	51	45	42	38	47
2019	29	32	40	58	50	50	47	50	55	41	44	44	45
2020	31	36	39	56	56	34	39	53	46	49	53	36	44
2021	32	36	51	50	56	58	53	70	50	56	49	56	51
2022	46	50	53	58	55	56	53	65	52	43	49	54	53
2023	38	44	43	67	69	59	67	54	57	60	57	60	56
2024	49	49	46	69	64	73	67	65	61	52	42	56	58
2025	43	52	54	72	65	50	44	46	40	53	49	38	51
2026	33	36	46	50	63	52							
2027													
2028													
2029													
2030													

Год	Янв.	Февр.	Март	Апр.	Май	Июнь	Июль	Авг.	Сент.	Окт.	Ноя.	Дек.	Среднее за год
П27. Диффузный индекс закупок оборудования, ожидаемые изменения (доля предприятий с растущим за 3 месяца показателем)													
M27. Diffusion index of expenditures for equipment, anticipated (percent rising over 3-month spans)													
1993	–	–	–	32	28	33	28	33	22	28	24	25	–
1994	20	25	22	21	20	19	17	21	19	20	25	19	21
1995	20	23	24	25	22	31	28	26	27	23	19	22	24
1996	23	24	22	26	25	25	18	19	19	21	14	14	21
1997	17	17	17	18	21	20	17	19	23	23	20	24	20
1998	23	22	26	25	23	22	21	19	21	21	13	14	21
1999	20	19	22	28	26	28	26	29	29	27	27	28	26
2000	28	29	31	32	32	34	30	35	35	29	30	32	31
2001	34	31	32	33	33	34	33	32	34	35	33	34	33
2002	31	32	32	34	31	36	31	33	33	28	34	37	33
2003	28	30	29	38	33	36	32	36	34	36	31	33	33
2004	34	26	38	37	37	38	35	37	38	32	36	28	35
2005	31	31	36	39	39	34	33	36	31	32	31	32	34
2006	31	33	35	35	39	42	40	44	45	42	39	42	39
2007	38	40	43	45	46	48	47	44	44	40	39	36	42
2008	39	34	40	44	46	44	41	46	40	37	38	31	40
2009	19	20	18	22	23	21	24	28	26	25	28	26	23
2010	26	27	31	35	32	28	33	33	34	30	30	32	31
2011	28	28	27	41	35	33	35	37	38	36	29	34	33
2012	33	34	33	33	35	34	35	37	37	43	45	36	36
2013	30	34	37	37	37	48	35	37	36	30	41	39	37
2014	35	35	39	40	36	34	36	32	34	36	42	27	36
2015	30	22	30	27	28	35	30	26	27	26	29	18	27
2016	24	19	28	34	29	29	27	31	35	33	22	28	28
2017	27	33	33	29	36	41	25	27	31	30	33	39	32
2018	33	34	32	35	44	42	35	38	38	28	29	27	35
2019	32	33	35	32	34	42	34	32	37	34	40	39	35
2020	37	28	36	48	41	27	37	33	38	36	40	34	36
2021	35	35	47	51	45	42	40	47	41	41	37	45	42
2022	31	40	41	40	24	41	42	35	40	48	39	41	39
2023	40	37	39	43	42	43	45	42	46	47	51	41	43
2024	37	46	44	44	50	50	50	52	52	46	41	42	46
2025	36	33	34	44	43	41	31	32	40	37	37	34	37
2026	30	30	35	39	42	38							
2027													
2028													
2029													
2030													

Год	Янв.	Февр.	Март	Апр.	Май	Июнь	Июль	Авг.	Сент.	Окт.	Ноя.	Дек.	Среднее за год
П28. Диффузный индекс финансового состояния, ожидаемые изменения (доля предприятий, у которых оно улучшится через 3 месяца)													
M28. Diffusion index of financial situation, anticipated (percent improving over 3-month spans)													
1993	–	–	–	–	45	42	41	40	36	38	43	43	–
1994	30	34	38	36	32	33	29	33	32	29	41	35	34
1995	32	31	39	39	36	41	42	40	42	40	38	32	38
1996	38	33	38	38	41	38	39	41	37	29	28	26	36
1997	27	31	36	39	41	39	42	40	43	37	38	40	38
1998	31	34	41	44	45	43	45	38	40	33	24	28	37
1999	34	36	41	44	46	47	48	48	50	47	43	43	44
2000	43	49	54	52	54	57	56	55	55	53	49	44	52
2001	47	52	54	60	55	59	60	60	56	50	52	50	55
2002	49	53	54	60	57	59	58	57	61	54	51	50	55
2003	47	53	51	59	63	60	57	58	63	57	52	51	56
2004	48	51	53	64	60	63	58	60	56	56	53	49	56
2005	46	52	58	69	66	61	61	64	58	61	57	48	58
2006	51	52	56	61	62	62	65	64	63	59	58	57	59
2007	50	47	56	66	64	65	68	65	66	61	53	55	60
2008	48	52	56	61	68	64	63	60	57	57	53	40	57
2009	34	29	37	50	47	51	44	48	52	47	40	38	43
2010	37	42	52	65	58	63	62	63	58	51	52	46	54
2011	41	42	49	67	65	58	63	60	60	55	54	52	55
2012	43	53	58	64	65	66	69	63	58	54	58	53	59
2013	39	47	49	55	58	59	70	57	55	51	44	42	52
2014	47	42	49	53	58	58	56	55	61	51	57	50	53
2015	36	38	40	43	55	61	57	54	51	50	45	40	48
2016	43	36	43	53	55	53	51	50	46	44	43	46	47
2017	46	47	46	51	54	48	48	49	49	46	49	53	49
2018	44	45	55	60	57	55	47	55	57	53	46	35	51
2019	43	46	50	53	52	48	47	43	54	52	48	47	49
2020	45	46	49	49	55	32	44	52	52	45	48	49	47
2021	44	50	56	46	61	59	47	58	58	57	53	54	54
2022	43	48	47	52	36	51	53	55	60	52	49	46	49
2023	44	41	46	55	54	47	58	63	51	52	61	54	52
2024	46	49	49	58	61	60	59	61	55	54	57	55	55
2025	48	45	45	58	62	57	49	52	48	54	52	55	52
2026	47	48	47	57	65	62							
2027													
2028													
2029													
2030													

Год	Янв.	Февр.	Март	Апр.	Май	Июнь	Июль	Авг.	Сент.	Окт.	Ноя.	Дек.	Среднее за год
П29. Диффузный индекс портфеля заказов, ожидаемые изменения (доля предприятий с растущим за 3 месяца показателем)													
M29. Diffusion index of order-book level, anticipated (percent rising over 3-month spans)													
1994	–	–	–	48	50	46	47	42	47	47	45	45	–
1995	45	49	52	50	56	53	51	47	51	47	45	45	49
1996	43	46	53	55	56	53	52	50	49	39	40	38	48
1997	39	40	48	54	56	55	55	51	50	45	45	47	49
1998	37	48	54	61	54	59	54	51	50	49	33	36	49
1999	46	47	55	63	59	56	59	58	56	57	51	51	55
2000	52	56	62	66	60	62	63	61	58	57	54	53	59
2001	52	59	62	69	61	64	61	63	61	59	56	51	60
2002	54	53	62	68	66	62	64	66	65	58	54	51	60
2003	44	56	61	69	68	67	61	65	66	60	53	49	60
2004	46	56	65	72	65	68	63	71	62	56	51	50	60
2005	45	51	62	75	73	64	65	63	62	61	51	45	60
2006	52	51	63	68	71	64	65	64	63	57	50	55	60
2007	44	54	65	76	70	71	69	67	67	57	55	48	62
2008	48	49	65	75	73	64	68	65	59	58	55	40	60
2009	33	32	48	56	55	57	55	52	55	47	44	39	48
2010	32	44	61	72	58	67	66	67	62	48	48	44	56
2011	40	40	53	73	64	60	64	60	65	57	58	48	57
2012	34	48	60	68	71	64	65	65	62	55	54	46	58
2013	40	45	64	66	67	59	65	59	60	48	44	42	55
2014	44	47	51	65	64	60	61	58	62	56	52	45	55
2015	41	42	45	54	58	64	59	55	56	52	52	45	52
2016	43	37	48	61	62	59	60	56	57	48	47	49	52
2017	43	42	60	65	66	60	50	58	53	53	47	46	54
2018	41	45	58	66	58	59	57	54	60	44	40	40	52
2019	46	47	46	61	54	53	55	53	61	46	43	49	51
2020	38	47	45	61	57	41	43	53	55	47	53	49	49
2021	40	46	52	60	65	59	44	61	60	60	53	49	54
2022	45	59	56	71	54	58	57	60	61	51	55	55	57
2023	48	52	59	64	66	60	62	66	63	54	56	52	58
2024	59	57	64	72	73	66	71	62	59	58	54	56	63
2025	50	58	59	68	70	64	57	66	56	60	47	52	59
2026	49	56	59	62	65	63							
2027													
2028													
2029													
2030													

Год	Янв.	Февр.	Март	Апр.	Май	Июнь	Июль	Авг.	Сент.	Окт.	Ноя.	Дек.	Среднее за год
П30. Диффузный индекс задолженности банкам, ожидаемые изменения (доля предприятий с растущим за 3 месяца показателем)													
M30. Diffusion index of indebtedness to banks, anticipated (percent rising over 3-month spans)													
1994	–	–	–	50	44	45	48	47	53	44	40	41	–
1995	45	44	40	42	35	37	36	34	36	31	36	35	38
1996	33	37	39	43	40	41	33	36	36	40	40	38	38
1997	39	43	32	35	34	36	32	31	31	26	29	31	33
1998	33	31	30	29	30	31	23	27	26	29	27	21	28
1999	23	22	18	21	23	20	18	19	23	18	17	18	20
2000	22	24	17	19	19	24	19	20	17	19	18	19	20
2001	17	20	22	16	19	25	23	22	21	21	22	24	21
2002	21	26	20	22	29	21	24	24	16	23	20	19	22
2003	22	18	25	23	23	22	23	26	20	26	24	23	23
2004	25	29	27	23	27	19	18	27	22	22	23	23	24
2005	35	25	24	26	28	28	27	25	26	21	26	26	26
2006	25	30	26	22	24	28	24	27	28	23	29	29	26
2007	30	29	30	26	26	24	25	26	25	25	21	26	26
2008	27	26	23	26	27	28	22	23	24	26	30	26	26
2009	35	27	32	34	29	26	27	23	23	24	30	23	28
2010	22	26	21	22	29	22	22	24	24	23	20	17	23
2011	24	29	23	26	25	26	28	23	18	25	20	24	24
2012	23	20	19	21	20	21	19	23	19	23	22	18	21
2013	24	29	25	25	27	27	20	29	26	24	25	27	26
2014	23	23	24	32	27	16	30	24	26	23	19	24	24
2015	26	28	24	27	21	23	24	28	30	15	24	29	25
2016	21	24	29	32	24	21	30	30	26	27	29	22	26
2017	24	25	29	16	32	30	30	23	28	24	28	21	26
2018	18	26	15	17	23	20	22	17	18	26	27	25	21
2019	28	22	22	15	23	24	20	17	26	18	18	20	21
2020	30	24	29	38	33	39	31	35	23	23	30	26	30
2021	28	28	20	26	28	32	26	34	23	17	31	23	26
2022	22	26	30	28	25	27	17	25	22	21	33	22	25
2023	20	25	27	26	27	15	19	19	14	15	18	12	20
2024	24	16	21	17	9	25	20	19	15	18	17	16	18
2025	22	20	21	14	12	15	12	9	15	14	13	13	15
2026	14	14	16	21	20	16							
2027													
2028													
2029													
2030													

Год	Янв.	Февр.	Март	Апр.	Май	Июнь	Июль	Авг.	Сент.	Окт.	Ноя.	Дек.	Среднее за год
П13. Загрузка производственных мощностей (нормальный месячный уровень = 100)													
M13. Capacity utilization rate (normal monthly level = 100)													
1991	–	–	–	–	–	–	–	–	–	–	–	78	–
1992	70	64	70	77	73	74	71	71	74	72	77	75	72
1993	75	75	78	75	76	73	73	74	73	71	72	71	74
1994	66	66	63	62	59	56	57	62	63	63	62	63	62
1995	59	61	62	61	61	60	62	58	60	60	59	56	60
1996	55	55	55	55	55	54	56	51	54	53	54	54	54
1997	52	50	50	50	55	54	54	56	56	57	56	59	54
1998	54	55	57	56	53	55	53	54	54	55	56	57	55
1999	56	58	60	61	59	64	62	63	63	64	64	65	62
2000	63	64	65	65	68	67	68	68	69	65	66	67	66
2001	67	66	67	67	67	69	70	70	70	73	69	68	69
2002	66	67	69	69	68	69	68	72	73	73	72	71	70
2003	68	72	70	72	73	72	68	74	73	74	75	76	72
2004	70	74	72	75	74	74	73	74	74	75	74	77	74
2005	71	73	75	73	74	77	77	78	80	79	74	78	76
2006	69	74	77	77	81	77	80	80	80	81	79	81	78
2007	77	78	79	77	81	79	78	81	78	81	81	81	79
2008	78	79	81	82	78	79	79	78	78	78	67	65	77
2009	61	63	63	63	62	64	66	67	69	67	70	70	65
2010	67	70	68	71	73	72	75	73	73	77	75	76	73
2011	72	75	77	79	78	77	79	82	77	79	81	79	78
2012	75	77	82	77	80	77	79	82	80	83	80	81	79
2013	79	81	80	75	77	79	76	76	76	78	79	78	78
2014	75	75	77	78	77	76	77	81	83	76	74	74	77
2015	69	71	74	74	79	74	76	80	73	77	75	76	75
2016	68	75	75	76	75	78	80	76	79	80	81	81	77
2017	78	78	80	78	77	80	81	84	79	83	82	78	80
2018	81	82	84	73	76	82	70	76	75	77	78	81	78
2019	81	77	81	77	78	78	80	80	75	78	79	80	79
2020	74	79	80	74	74	79	79	82	80	80	80	86	79
2021	80	82	83	84	82	86	82	84	88	82	84	86	84
2022	83	85	88	86	82	85	85	88	87	88	86	87	86
2023	86	88	89	88	89	92	89	90	92	90	92	89	90
2024	91	92	92	86	88	89	86	88	86	85	86	86	88
2025	88	86	83	83	79	79	86	83	81	79	81	79	82
2026	76	81	79										
2027													
2028													
2029													
2030													

Год	Янв.	Февр.	Март	Апр.	Май	Июнь	Июль	Авг.	Сент.	Окт.	Ноя.	Дек.	Среднее за год
П15. Загрузка наличной рабочей силы (нормальный месячный уровень = 100)													
M15. Labour utilization rate (normal monthly level = 100)													
1994	77	75	74	74	73	70	74	76	77	78	78	79	75
1995	77	76	80	77	76	78	78	79	78	77	77	73	77
1996	72	74	73	73	73	74	75	69	72	71	71	72	72
1997	69	72	72	73	73	74	74	76	78	77	76	77	74
1998	73	75	78	76	72	74	73	74	74	73	75	78	75
1999	75	78	82	82	82	84	82	86	85	85	87	85	83
2000	84	85	85	85	85	87	88	89	89	87	88	88	87
2001	84	87	87	86	86	88	86	88	88	88	87	86	87
2002	85	84	87	86	85	85	85	89	89	90	89	88	87
2003	83	89	87	89	88	87	84	89	90	91	90	90	88
2004	86	88	87	88	88	88	88	89	89	91	87	90	88
2005	84	85	89	87	88	92	92	91	90	91	90	90	89
2006	83	88	91	90	93	91	93	94	94	93	93	94	91
2007	90	93	92	96	94	92	94	95	93	95	95	95	94
2008	91	92	94	93	91	91	90	91	92	90	84	80	90
2009	72	77	77	76	76	77	77	81	82	81	84	83	79
2010	80	84	82	84	86	89	88	88	91	92	90	91	87
2011	87	89	91	90	89	87	89	91	88	91	92	91	90
2012	88	90	92	91	93	89	93	93	91	91	91	89	91
2013	86	91	90	87	88	89	88	87	88	87	90	85	88
2014	88	86	88	87	85	89	85	90	91	88	83	86	87
2015	78	83	84	85	88	87	87	87	89	87	86	88	86
2016	80	87	84	88	87	89	87	86	89	90	92	86	87
2017	87	88	90	92	90	92	90	92	91	94	91	92	91
2018	89	94	90	84	87	91	86	86	85	89	90	89	88
2019	90	84	85	86	89	88	86	92	85	88	87	86	87
2020	82	87	90	86	88	86	90	87	92	88	91	95	89
2021	87	88	91	92	91	96	90	93	95	93	93	95	92
2022	90	90	97	92	91	92	94	95	93	95	93	94	93
2023	97	95	96	94	97	99	98	95	97	96	101	97	97
2024	97	97	96	94	94	95	92	95	94	94	94	94	95
2025	95	90	89	90	88	92	91	92	90	90	89	92	91
2026	82	91	91										
2027													
2028													
2029													
2030													

Год	Янв.	Февр.	Март	Апр.	Май	Июнь	Июль	Авг.	Сент.	Окт.	Ноя.	Дек.	Среднее за год
П16. Запасы готовой продукции (нормальный месячный уровень = 100)													
M16. Stocks of finished products (normal monthly level = 100)													
1993	82	88	84	96	91	94	84	96	89	98	107	101	93
1994	97	105	101	115	104	102	96	90	78	87	81	77	94
1995	81	78	83	86	78	77	74	79	81	88	89	95	82
1996	93	100	92	101	96	98	93	91	87	91	83	87	93
1997	90	87	100	95	90	87	84	83	83	83	88	83	88
1998	82	91	88	89	88	90	91	77	79	78	80	74	84
1999	76	77	81	79	76	76	76	75	73	75	75	73	76
2000	75	78	79	83	85	80	82	80	83	80	79	76	80
2001	85	84	84	86	87	86	84	84	83	81	83	83	84
2002	90	92	93	94	93	88	91	89	87	87	86	83	89
2003	83	89	85	94	86	88	87	89	84	90	87	85	87
2004	89	91	91	93	92	88	84	85	82	93	94	91	89
2005	93	97	93	88	92	88	89	88	86	92	87	84	90
2006	82	99	93	92	91	86	89	83	85	81	91	83	88
2007	83	89	89	88	85	89	82	86	87	85	84	88	86
2008	85	88	88	88	91	94	90	94	96	93	100	88	91
2009	101	89	98	95	98	92	94	94	95	88	92	87	94
2010	93	92	93	91	88	88	91	86	85	88	87	86	89
2011	92	91	97	95	91	99	84	92	86	87	87	89	91
2012	93	93	89	93	90	95	99	85	94	84	93	96	92
2013	96	101	100	91	96	88	93	94	82	84	87	97	92
2014	92	96	96	94	89	88	87	90	100	98	93	99	94
2015	89	88	98	89	89	93	91	90	84	89	94	87	90
2016	90	77	92	86	96	85	88	92	83	88	83	85	87
2017	81	89	84	75	86	84	90	80	82	85	97	84	85
2018	76	95	97	82	87	90	79	80	86	95	84	85	86
2019	84	93	91	88	80	90	89	89	90	91	87	77	87
2020	92	90	89	86	86	96	81	90	71	75	82	87	85
2021	84	85	98	88	83	83	75	80	74	81	83	76	83
2022	84	78	76	82	89	82	90	85	89	77	97	87	85
2023	87	93	80	99	89	83	89	85	86	84	93	91	88
2024	86	92	92	92	94	97	83	90	94	96	96	93	92
2025	83	93	90	99	94	99	92	98	100	98	98	89	94
2026	95	95	96										
2027													
2028													
2029													
2030													

Год	Янв.	Февр.	Март	Апр.	Май	Июнь	Июль	Авг.	Сент.	Окт.	Ноя.	Дек.	Среднее за год
П17. Портфель заказов (нормальный месячный уровень = 100)													
M17. Order-book level (normal monthly level = 100)													
1993	83	84	83	83	82	82	82	80	80	75	73	75	80
1994	73	69	65	65	66	66	65	74	73	75	75	74	70
1995	74	71	74	72	71	72	74	69	69	68	67	65	71
1996	61	61	61	66	64	69	62	59	62	60	59	60	62
1997	58	57	59	58	64	64	64	66	67	68	69	68	64
1998	68	66	65	67	61	61	63	64	67	70	69	71	66
1999	71	76	74	77	74	81	82	81	78	83	76	77	78
2000	78	78	80	79	79	81	83	84	80	79	78	77	80
2001	77	76	78	78	76	77	81	82	80	81	78	76	78
2002	74	77	75	77	78	78	77	80	83	83	78	83	79
2003	73	81	75	78	77	80	78	81	85	83	84	81	80
2004	82	84	81	82	83	81	79	82	84	83	80	80	82
2005	73	79	81	80	82	83	85	85	84	86	83	84	82
2006	77	82	85	85	89	86	91	90	91	89	90	93	87
2007	83	86	89	91	91	92	93	94	91	90	87	89	90
2008	86	88	91	89	86	87	86	88	86	79	70	68	84
2009	63	65	66	66	65	68	71	73	76	73	75	77	70
2010	76	76	75	79	80	82	80	81	81	86	81	86	80
2011	79	84	84	84	86	82	87	88	85	85	84	84	84
2012	82	80	86	85	89	84	83	87	86	87	84	83	85
2013	80	88	83	84	82	83	83	82	85	81	86	80	83
2014	83	85	84	80	79	82	80	86	88	84	80	80	83
2015	75	76	79	82	83	80	77	83	81	82	81	78	80
2016	74	78	79	80	90	88	83	81	83	84	87	83	83
2017	84	87	86	83	83	88	85	86	87	89	86	85	86
2018	85	87	86	80	88	91	75	74	81	81	79	82	82
2019	85	77	84	79	82	82	77	83	77	85	81	83	81
2020	76	80	83	80	81	80	84	87	84	80	85	91	83
2021	80	85	89	94	88	90	84	90	97	87	89	92	89
2022	89	91	96	90	84	94	91	96	94	105	91	95	93
2023	91	96	94	93	94	96	100	100	100	99	97	91	96
2024	96	101	88	89	93	95	91	90	82	90	89	94	92
2025	93	84	86	81	83	83	86	86	84	87	77	83	84
2026	77	85	88										
2027													
2028													
2029													
2030													

Год	Янв.	Февр.	Март	Апр.	Май	Июнь	Июль	Авг.	Сент.	Окт.	Ноя.	Дек.	Среднее за год
П19. Доля предприятий в хорошем или нормальном финансовом состоянии (%)													
M19. Share of enterprises in good or normal financial conditions (%)													
1993	48	41	45	42	43	41	45	34	40	29	19	22	37
1994	22	18	18	17	19	20	18	23	26	30	32	34	23
1995	24	25	35	29	30	28	31	26	28	23	17	20	26
1996	13	16	16	15	14	15	19	16	18	16	17	18	16
1997	17	18	17	17	19	23	19	24	29	29	24	27	22
1998	26	20	22	19	17	17	20	15	17	21	26	31	21
1999	30	41	42	40	46	49	46	51	53	51	48	48	45
2000	49	53	50	50	55	53	57	58	60	54	50	53	54
2001	47	50	49	52	53	59	60	60	60	60	54	54	55
2002	47	41	47	45	47	51	51	55	49	54	44	54	49
2003	48	47	55	59	53	58	57	64	68	69	55	62	58
2004	52	57	62	63	63	65	66	70	66	69	64	63	63
2005	56	55	69	66	69	71	78	76	73	74	71	74	69
2006	56	62	69	68	69	75	82	79	80	79	80	84	74
2007	72	74	75	76	78	80	79	82	77	81	82	80	78
2008	72	71	76	71	73	72	74	72	70	57	52	46	67
2009	35	42	43	42	44	52	51	56	58	55	62	62	50
2010	54	54	58	63	62	70	66	71	75	76	66	75	66
2011	62	56	62	70	71	70	74	72	76	82	78	72	70
2012	66	70	71	75	78	65	81	80	85	86	73	77	76
2013	69	71	75	62	69	68	67	72	75	80	75	73	71
2014	63	60	66	63	67	66	71	70	74	76	76	67	68
2015	57	60	70	74	69	69	63	71	65	68	68	75	67
2016	69	69	67	70	71	81	72	69	78	77	80	75	73
2017	77	65	74	67	81	79	75	77	72	84	79	79	76
2018	78	76	86	72	80	87	66	74	72	85	83	94	79
2019	85	69	65	82	71	78	76	67	76	76	71	77	74
2020	82	83	68	62	63	62	78	84	84	81	76	87	76
2021	84	75	77	83	84	88	84	86	86	83	81	89	83
2022	78	88	81	89	82	84	79	87	85	90	85	87	85
2023	81	84	88	86	86	92	85	93	95	95	96	96	90
2024	92	96	94	93	97	92	86	91	84	88	91	85	91
2025	83	83	91	86	86	86	90	89	91	87	88	83	87
2026	73	79	91										
2027													
2028													
2029													
2030													

Год	Янв.	Февр.	Март	Апр.	Май	Июнь	Июль	Авг.	Сент.	Окт.	Ноя.	Дек.	Среднее за год
П20. Доля предприятий, не покупающих оборудование 2 и более месяцев подряд (%)													
M20. Share of enterprises not buying equipment for 2 and more months (%)													
1993	47	47	46	56	49	55	51	55	51	54	56	54	52
1994	56	64	68	67	64	69	62	59	64	61	61	57	63
1995	62	66	58	59	62	52	58	61	60	56	61	57	59
1996	63	62	64	68	66	69	66	69	66	68	66	67	66
1997	69	69	73	74	69	65	69	68	59	62	62	64	67
1998	62	66	65	65	67	68	67	71	74	68	68	65	67
1999	64	67	64	58	57	54	54	55	54	57	55	53	58
2000	53	52	53	54	49	52	47	50	50	48	51	52	51
2001	51	51	52	51	49	44	43	47	41	41	42	41	46
2002	43	45	45	46	45	45	45	40	40	45	49	47	45
2003	44	43	45	45	41	40	40	39	44	39	46	35	42
2004	39	39	45	42	38	43	39	38	42	44	39	40	41
2005	44	45	40	40	40	40	37	33	38	40	42	41	40
2006	40	36	35	37	33	32	29	32	27	29	31	31	33
2007	35	30	29	26	29	26	24	30	34	29	34	35	30
2008	34	35	29	29	27	27	26	28	35	36	38	42	32
2009	54	52	51	50	48	51	53	40	43	46	40	45	48
2010	40	46	49	44	46	44	46	49	45	44	43	44	45
2011	36	44	43	40	40	37	39	41	37	35	41	41	40
2012	37	43	40	29	41	40	33	34	30	35	37	33	36
2013	41	38	32	30	35	29	41	34	36	30	36	34	35
2014	37	38	33	44	43	39	37	33	33	40	44	41	39
2015	46	39	35	41	33	39	41	38	46	41	44	43	41
2016	48	44	50	44	44	40	39	48	50	42	44	47	45
2017	45	42	39	45	40	38	37	27	38	38	38	37	39
2018	40	29	32	36	35	27	44	47	50	33	38	41	38
2019	48	35	37	43	39	38	32	34	24	43	31	40	37
2020	18	37	26	25	31	31	22	27	38	33	33	21	29
2021	29	33	22	25	17	16	24	23	15	23	30	22	23
2022	33	40	21	30	41	33	23	30	24	26	30	27	30
2023	40	37	31	31	30	32	24	30	31	29	21	23	30
2024	25	33	29	37	24	25	28	27	30	30	42	31	30
2025	34	31	33	37	31	31	31	23	32	33	34	28	31
2026	30	29	19										
2027													
2028													
2029													
2030													

Год	Янв.	Февр.	Март	Апр.	Май	Июнь	Июль	Авг.	Сент.	Окт.	Ноя.	Дек.	Среднее за год
ПЗ1. Процентные ставки по банковским кредитам (в рублях), привлекаемым в ближайшие три месяца (% в годовом исчислении)													
M31. Anticipated interest rates on bank credits (in roubles) to be received in the course of 3 months (% on annual basis)													
1994	199	201	222	199	206	165	158	133	128	140	144	164	172
1995	163	166	163	170	156	152	130	128	140	136	144	130	148
1996	124	121	111	109	112	101	106	89	82	76	64	58	96
1997	48	47	43	40	34	29	28	27	23	25	25	23	33
1998	26	26	23	23	31	28	27	35	32	37	38	30	30
1999	34	36	29	31	37	37	32	31	33	32	34	28	33
2000	29	31	26	26	24	25	22	23	20	20	20	19	24
2001	21	19	20	20	20	20	20	20	19	20	18	19	20
2002	20	20	19	19	20	19	19	19	19	18	19	18	19
2003	18	18	17	17	17	16	15	16	15	16	14	14	16
2004	15	15	16	15	14	14	14	14	14	13	14	14	14
2005	14	14	14	14	13	14	13	12	13	13	13	13	13
2006	14	12	12	13	12	11	11	12	11	11	11	12	12
2007	11	11	11	11	11	12	11	11	11	10	11	11	11
2008	11	11	11	11	12	11	11	12	13	15	14	15	12
2009	15	15	15	16	16	14	15	15	15	14	14	14	15
2010	14	13	14	14	13	13	12	12	13	12	12	12	13
2011	12	12	11	11	12	11	11	11	11	11	11	12	11
2012	11	11	11	11	12	11	11	11	12	12	12	11	11
2013	12	12	12	11	11	11	12	12	11	11	12	11	11
2014	11	12	11	12	12	12	12	12	12	12	12	14	12
2015	16	16	16	14	15	15	15	15	14	13	14	14	15
2016	14	15	14	15	13	13	14	14	12	12	12	13	13
2017	11	12	12	11	11	11	11	10	9	10	12	10	11
2018	10	10	11	11	10	9	10	9	8	9	11	10	10
2019	9	10	10	11	9	10	9	9	9	9	9	9	9
2020	9	9	9	10	8	8	9	8	7	9	8	10	9
2021	8	8	9	8	8	7	10	9	9	10	9	10	9
2022	10	18	16	12	11	9	9	9	9	10	9	9	11
2023	8	8	8	9	8	8	9	11	10	11	10	11	9
2024	12	12	12	11	14	12	13	14	14	15	19	18	14
2025	18	14	16	18	17	12	12	13	14	13	12	11	14
2026	14	15	13										
2027													
2028													
2029													
2030													

Год	Янв.	Февр.	Март	Апр.	Май	Июнь	Июль	Авг.	Сент.	Окт.	Ноя.	Дек.	Среднее за год
П32. Доля предприятий, у которых задолженности банкам нет и не ожидается в ближайшие три месяца, %													
M32. Share of enterprises not indebted to banks and not going to be indebted in the course of 3 months, %													
1994	21	24	20	20	24	15	24	21	25	21	21	30	22
1995	25	27	23	32	31	29	35	24	29	31	30	26	29
1996	33	32	27	33	32	31	35	29	34	30	32	41	32
1997	33	36	35	32	40	39	40	37	39	39	39	39	37
1998	43	43	44	49	43	46	44	48	51	51	55	56	48
1999	55	55	50	54	54	45	48	54	54	49	48	53	52
2000	47	48	44	47	50	51	44	47	54	50	44	48	48
2001	46	45	39	39	42	39	42	43	39	41	36	41	41
2002	36	34	35	39	37	42	33	41	39	40	38	39	38
2003	41	35	35	31	30	36	28	35	38	36	31	37	34
2004	33	28	34	34	28	34	35	31	31	26	35	32	32
2005	31	33	26	22	31	33	36	30	29	29	28	30	30
2006	30	32	30	30	32	30	32	27	28	31	33	31	31
2007	33	32	33	28	29	28	34	34	33	25	38	34	32
2008	33	30	32	36	34	30	31	33	34	26	39	35	33
2009	34	37	37	39	39	37	44	35	44	41	44	38	39
2010	41	45	38	39	35	35	41	43	51	46	36	38	41
2011	36	39	35	42	35	38	42	39	44	44	42	42	40
2012	41	48	48	43	39	46	48	44	46	47	42	41	44
2013	37	37	43	41	36	43	42	38	36	36	40	40	39
2014	32	35	51	34	36	38	44	45	43	44	46	40	41
2015	49	42	46	44	36	38	50	46	43	52	46	38	44
2016	33	43	51	36	36	33	39	44	41	43	43	44	41
2017	58	41	47	51	44	44	46	41	44	49	42	51	47
2018	51	40	48	33	38	32	39	36	42	39	36	41	40
2019	42	43	46	49	53	39	56	52	43	44	49	45	47
2020	31	40	44	35	39	38	36	39	45	49	40	49	40
2021	53	42	32	43	33	47	47	41	43	44	41	40	42
2022	43	38	42	39	42	44	43	42	42	53	41	44	43
2023	36	46	48	42	45	51	46	59	58	47	50	45	48
2024	49	52	43	41	33	44	37	40	39	42	50	51	43
2025	57	53	47	53	58	50	50	55	53	52	55	58	53
2026	55	52	50										
2027													
2028													
2029													
2030													

Год	Янв.	Февр.	Март	Апр.	Май	Июнь	Июль	Авг.	Сент.	Окт.	Ноя.	Дек.	Среднее за год
П33. Задолженность банкам (нормальный месячный уровень = 100)													
M33. Indebtedness to banks (normal monthly level = 100)													
1996	106	108	105	116	126	116	107	125	110	131	130	124	117
1997	125	118	113	110	104	111	113	116	108	112	100	97	111
1998	99	106	101	91	88	109	113	123	110	94	105	101	103
1999	79	98	92	94	91	84	82	81	72	78	77	81	84
2000	73	79	77	73	66	77	75	81	84	66	89	76	76
2001	80	72	78	76	75	78	70	88	82	74	70	84	77
2002	86	75	84	87	89	82	83	79	87	91	85	88	85
2003	93	87	94	89	87	99	87	92	88	90	85	89	90
2004	89	90	89	88	86	84	83	78	90	81	79	81	85
2005	85	94	95	82	77	80	79	84	86	79	83	79	84
2006	83	89	83	88	84	73	80	76	76	76	79	78	80
2007	79	82	84	76	84	79	74	75	77	76	78	85	79
2008	84	81	84	82	84	91	83	86	91	91	99	93	87
2009	103	92	93	97	100	92	104	93	102	88	103	95	97
2010	96	103	113	95	95	94	92	84	91	89	98	92	95
2011	103	97	97	95	97	93	97	93	95	88	79	77	93
2012	83	88	103	87	89	80	87	86	76	75	93	84	86
2013	88	91	83	83	88	64	79	79	74	78	74	83	80
2014	86	83	85	79	78	73	84	87	82	73	76	84	81
2015	68	82	71	87	84	80	87	73	81	89	88	81	81
2016	78	77	71	77	69	65	85	78	86	67	87	83	77
2017	66	83	73	86	69	86	78	77	104	100	95	78	83
2018	78	71	71	89	76	82	84	76	87	51	88	92	79
2019	79	80	81	85	77	90	77	78	81	89	86	80	82
2020	78	73	84	82	93	95	95	76	81	100	84	93	86
2021	88	85	89	90	79	62	87	88	78	91	89	85	84
2022	98	90	95	100	108	101	107	93	96	78	82	93	95
2023	86	78	78	93	88	91	85	74	78	88	78	80	83
2024	76	73	80	76	72	77	82	79	82	79	101	88	80
2025	99	83	70	89	85	86	76	93	75	71	83	72	82
2026	105	77	94										
2027													
2028													
2029													
2030													

Год	Янв.	Февр.	Март	Апр.	Май	Июнь	Июль	Авг.	Сент.	Окт.	Ноя.	Дек.	Среднее за год
П34. Доля предприятий, не собирающихся брать новые ссуды у банков в ближайшие 3 месяца, %													
M34. Share of enterprises not going to make new bank borrowings in the next 3 months, %													
1994	31	33	34	30	39	33	37	38	38	38	36	48	36
1995	49	45	44	44	51	44	52	42	52	48	51	42	47
1996	50	43	42	48	48	43	48	48	53	49	53	60	49
1997	49	56	51	56	57	58	55	53	55	53	58	56	55
1998	58	61	59	63	62	68	62	66	74	71	75	74	66
1999	76	74	67	67	68	60	62	67	66	63	59	63	66
2000	56	62	54	55	58	61	56	55	63	59	56	56	58
2001	53	54	48	50	53	48	49	49	42	49	41	49	49
2002	42	42	43	48	43	51	43	49	46	52	50	47	46
2003	49	40	42	45	41	42	41	44	44	46	39	46	43
2004	39	43	38	40	41	38	41	43	43	35	46	42	41
2005	41	39	33	31	38	38	38	38	38	38	36	40	37
2006	39	45	34	41	35	36	36	35	30	38	38	36	37
2007	39	36	40	34	34	37	38	40	36	31	43	39	37
2008	41	36	38	44	44	41	35	38	42	33	46	45	40
2009	44	46	49	47	47	53	51	44	55	56	55	49	50
2010	51	46	46	47	45	47	55	51	57	49	47	45	49
2011	45	47	46	49	48	49	48	51	48	50	46	52	48
2012	46	57	53	49	42	50	51	48	55	51	50	52	50
2013	49	46	48	48	41	51	51	46	43	41	48	45	46
2014	38	42	50	42	42	40	47	49	48	46	53	52	46
2015	47	46	47	47	48	45	55	49	46	54	51	43	48
2016	40	49	54	44	41	41	45	49	49	46	51	51	47
2017	65	49	49	57	55	52	53	39	56	59	46	55	53
2018	59	51	55	44	58	45	45	42	48	55	39	45	49
2019	46	53	57	57	66	47	64	57	43	49	56	52	54
2020	43	38	50	45	48	44	47	45	54	58	54	60	49
2021	59	50	39	47	45	53	63	49	47	48	44	41	49
2022	46	57	50	53	53	51	54	44	48	57	45	51	51
2023	50	51	55	52	52	60	53	61	67	48	58	61	56
2024	57	59	50	48	52	53	37	50	57	52	60	62	53
2025	69	65	59	59	67	56	64	68	63	68	68	64	64
2026	69	74	60										
2027													
2028													
2029													
2030													

Год	Янв.	Февр.	Март	Апр.	Май	Июнь	Июль	Авг.	Сент.	Окт.	Ноя.	Дек.	Среднее за год
ПЗ6. Доля продаж за наличные в продажах, %													
M36. Share of sales for cash (ready money) in total sales, %													
1997	–	–	–	18	–	16	16	15	15	15	15	16	–
1998	15	16	13	15	13	16	16	17	18	17	20	19	16
1999	21	20	20	20	24	25	25	24	26	27	26	27	23
2000	26	28	27	28	27	29	28	30	25	27	28	32	28
2001	30	27	29	26	26	27	29	28	29	28	27	26	28
2002	26	24	22	24	23	26	25	21	24	28	26	24	24
2003	25	22	22	19	24	21	24	22	24	23	24	22	23
2004	24	25	23	24	22	26	22	23	24	21	21	22	23
2005	20	20	22	18	21	18	19	20	16	22	22	20	20
2006	22	16	20	19	15	16	15	17	14	19	16	18	17
2007	15	14	13	16	15	11	15	13	12	19	10	9	14
2008	13	13	10	16	8	12	16	12	13	15	13	14	13
2009	12	12	12	18	13	13	9	12	15	13	14	13	13
2010	13	14	12	11	11	10	12	10	12	7	7	9	11
2011	6	11	12	8	7	9	11	9	11	10	12	8	10
2012	10	6	7	8	7	8	8	9	8	9	7	11	8
2013	8	7	5	4	9	6	8	7	9	5	5	9	7
2014	6	6	4	6	8	3	7	8	5	11	8	9	7
2015	7	4	7	8	4	5	5	5	4	6	5	5	5
2016	7	6	7	–	–	–	–	–	–	–	–	–	–

### КВАРТАЛЬНЫЕ РЯДЫ РЭБ

Год	I кв.	II кв.	III кв.	IV кв.	Среднее за год	Год	I кв.	II кв.	III кв.	IV кв.	Среднее за год
П41. Доля руководителей, понимающих экономическую политику правительства за последние 3 – 4 месяца, % M41. Share of enterprise directors comprehending the government economic policy of the last 3 – 4 months (% of respondents)						П42. Доля руководителей, не понимающих экономическую политику правительства за последние 3 – 4 месяца, % M42. Share of enterprise directors not comprehending the government economic policy of the last 3 – 4 months (% of respondents)					
1992	–	50	44	31	42	1992	–	44	45	50	46
1993	24	31	26	23	26	1993	55	40	52	41	47
1994	18	11	19	16	16	1994	59	67	51	58	59
1995	11	15	18	21	16	1995	66	49	52	56	56
1996	16	18	16	13	16	1996	63	56	57	69	61
1997	13	19	25	22	20	1997	68	60	48	58	59
1998	24	17	21	14	19	1998	49	60	59	60	57
1999	21	24	19	17	20	1999	46	47	50	42	46
2000	22	22	33	28	26	2000	40	32	22	35	32
2001	25	25	33	37	30	2001	34	27	20	19	25
2002	33	33	27	32	31	2002	22	24	26	24	24
2003	30	19	36	27	28	2003	31	28	26	25	28
2004	31	32	28	30	30	2004	29	30	33	30	31
2005	28	33	28	35	31	2005	37	32	31	28	32
2006	32	35	42	36	36	2006	27	24	19	21	23
2007	38	37	37	41	38	2007	20	25	23	23	23
2008	46	37	36	30	37	2008	21	27	19	36	26
2009	27	24	25	33	27	2009	44	40	34	30	37
2010	33	35	37	33	35	2010	25	31	20	22	25
2011	29	27	21	29	27	2011	34	32	36	28	33
2012	31	31	29	27	30	2012	31	31	19	25	27
2013	30	25	28	28	28	2013	33	27	28	28	29
2014	29	33	45	28	34	2014	24	32	25	33	29
2015	27	42	30	38	34	2015	32	25	28	30	29
2016	39	37	36	32	36	2016	27	32	28	28	29
2017	41	41	37	51	43	2017	24	24	20	23	23
2018	50	21	30	29	33	2018	17	25	27	36	26
2019	30	24	31	27	28	2019	21	22	20	29	23
2020	31	31	46	43	38	2020	30	22	16	21	22
2021	32	29	26	29	29	2021	35	34	27	31	32
2022	31	38	54	36	40	2022	24	22	8	26	20
2023	43	55	42	46	47	2023	9	8	14	10	10
2024	59	73	48	53	58	2024	5	0	3	14	6
2025	46	41	41	30	40	2025	17	21	13	15	17
2026	23					2026	29				
2027						2027					
2028						2028					
2029						2029					
2030						2030					

Год	I кв.	II кв.	III кв.	IV кв.	Среднее за год	Год	I кв.	II кв.	III кв.	IV кв.	Среднее за год
П43. Индекс понимания экономической политики правительства последних 3-4-х месяцев (100/0 – всеобщее и полное понимание / непонимание руководителями предприятий) M43. Index of comprehension of government's economic policy of the last 3-4 months, (100/0 – universal and complete comprehension /incomprehension by enterprise directors)						П44. Доля руководителей, одобряющих экономическую политику правительства за последние 3-4 месяца, % M44. Share of enterprise directors approving of the government's economic policy of the last 3-4 months (% of respondents)					
1992	–	49	47	43	46	1992	–	39	27	23	30
1993	36	45	38	42	40	1993	13	23	12	13	15
1994	34	28	38	33	33	1994	6	3	6	4	5
1995	29	38	38	37	36	1995	3	5	2	5	4
1996	32	36	33	28	32	1996	4	5	4	1	4
1997	29	35	41	36	35	1997	0	1	5	5	3
1998	38	33	36	31	35	1998	5	2	2	5	4
1999	39	40	38	41	40	1999	14	12	4	5	9
2000	44	45	53	47	47	2000	9	13	21	16	15
2001	47	48	53	54	51	2001	16	12	18	24	18
2002	52	52	49	52	51	2002	20	14	17	16	17
2003	50	47	53	50	50	2003	15	8	19	15	14
2004	49	49	48	48	49	2004	15	18	14	14	15
2005	46	48	48	51	48	2005	10	18	14	13	14
2006	50	52	56	53	53	2006	15	16	24	23	20
2007	54	52	54	55	54	2007	24	23	18	24	22
2008	55	52	54	46	52	2008	25	23	21	17	22
2009	41	42	47	49	45	2009	12	11	10	14	12
2010	50	49	53	51	51	2010	17	15	18	14	16
2011	47	47	44	49	47	2011	9	8	7	11	9
2012	47	47	52	48	49	2012	11	13	8	8	10
2013	47	47	48	49	48	2013	9	11	11	12	11
2014	49	48	54	45	49	2014	10	17	28	20	19
2015	47	54	48	50	50	2015	15	25	21	26	22
2016	51	49	50	51	50	2016	21	24	23	20	22
2017	51	53	55	55	54	2017	26	26	14	23	22
2018	60	47	45	45	49	2018	28	13	22	12	19
2019	51	48	50	49	50	2019	12	17	6	19	14
2020	47	55	58	55	54	2020	13	17	28	25	21
2021	45	46	48	47	47	2021	24	22	8	16	18
2022	49	53	61	51	54	2022	20	31	41	21	28
2023	59	63	56	59	59	2023	41	48	38	35	41
2024	65	71	61	61	65	2024	57	52	35	35	45
2025	57	54	56	54	55	2025	31	29	38	24	31
2026	44					2026	20				
2027						2027					
2028						2028					
2029						2029					
2030						2030					

Год	I кв.	II кв.	III кв.	IV кв.	Среднее за год	Год	I кв.	II кв.	III кв.	IV кв.	Среднее за год
<p>П45. Доля руководителей, не одобряющих экономическую политику правительства за последние 3-4 месяца, %</p> <p>M45. Share of enterprise directors not approving of the government's economic policy of the last 3–4 months, (% of respondents)</p>						<p>П46. Индекс одобрения экономической политики правительства последних 3-4-х месяцев (100 /0 – всеобщее и полное одобрение / неодобрение руководителями предприятий).</p> <p>M46. Index of approval of government's economic policy of the last 3–4 months (100/0 – universal and complete approval/disapproval by enterprise directors)</p>					
1992	–	23	49	47	40	1992	–	56	39	40	45
1993	48	40	51	45	46	1993	36	42	34	37	37
1994	61	62	59	70	63	1994	28	27	30	25	28
1995	66	59	63	66	64	1995	25	30	28	27	28
1996	72	63	62	76	68	1996	25	27	26	21	25
1997	75	74	64	68	70	1997	21	23	28	27	25
1998	69	69	74	66	70	1998	26	23	23	26	25
1999	44	51	60	54	52	1999	37	35	28	33	33
2000	43	30	22	35	33	2000	38	44	48	43	43
2001	33	30	24	22	27	2001	44	42	46	50	46
2002	27	32	30	30	30	2002	47	44	45	44	45
2003	38	33	35	29	34	2003	42	41	44	44	43
2004	37	34	31	42	36	2004	41	43	43	39	42
2005	45	40	40	36	40	2005	38	41	41	42	41
2006	39	39	25	25	32	2006	41	42	49	49	45
2007	29	30	30	27	29	2007	48	46	46	48	47
2008	30	26	22	33	28	2008	48	48	49	44	47
2009	39	35	36	35	36	2009	39	40	42	42	41
2010	29	36	25	30	30	2010	44	42	48	44	45
2011	41	39	36	31	37	2011	39	39	39	44	40
2012	38	27	31	30	32	2012	39	43	42	43	42
2013	40	32	33	24	32	2013	38	42	42	46	42
2014	27	24	27	33	28	2014	43	47	48	44	46
2015	32	24	22	34	28	2015	44	49	49	44	47
2016	31	28	24	24	27	2016	44	47	47	49	47
2017	20	30	19	31	25	2017	49	46	47	45	47
2018	24	18	28	36	27	2018	51	47	44	40	46
2019	30	27	39	23	30	2019	43	47	40	49	45
2020	30	31	25	33	30	2020	42	44	50	45	45
2021	25	31	25	28	27	2021	45	44	44	44	44
2022	18	17	3	13	13	2022	49	52	61	53	54
2023	0	6	10	11	7	2023	62	62	58	56	60
2024	3	4	10	15	8	2024	65	63	56	56	60
2025	6	13	10	21	13	2025	56	54	56	48	54
2026	27					2026	44				
2027						2027					
2028						2028					
2029						2029					
2030						2030					

Год	I кв.	II кв.	III кв.	IV кв.	Среднее за год	Год	I кв.	II кв.	III кв.	IV кв.	Среднее за год
П47. Время, оставшееся до конца экономического кризиса, оценка руководителей предприятий (лет) M47. Time remaining until the end of crisis, managers' estimates (years)						П48. Ограничения производства: недостаток спроса, текущая ситуация (доля предприятий, %) M48. Limitations to production: insufficient demand, present situation (share of enterprises, %)					
1991	–	–	–	–	–	1991	–	–	–	4	–
1992	–	6,3	5,7	5,7	5,9	1992	36	55	61	45	49
1993	5,9	5,4	6,2	5,9	5,9	1993	41	38	37	47	41
1994	5,8	6,7	5,9	6,4	6,2	1994	53	51	50	40	49
1995	7,9	6,5	6,5	6,7	6,9	1995	41	45	47	55	47
1996	6,0	6,3	7,2	7,7	6,8	1996	58	55	53	58	56
1997	7,5	8,2	7,8	7,6	7,8	1997	55	58	55	50	55
1998	7,5	6,9	8,3	6,8	7,4	1998	52	63	52	44	53
1999	7,5	7,9	8,4	8,0	8,0	1999	41	33	34	41	37
2000	6,7	5,5	6,0	6,7	6,2	2000	40	36	36	41	38
2001	7,0	6,7	6,6	6,0	6,6	2001	44	49	47	49	47
2002	6,8	7,6	7,1	7,3	7,2	2002	61	63	54	53	58
2003	7,7	7,9	7,3	7,2	7,5	2003	62	54	56	55	57
2004	7,3	8,5	7,5	7,1	7,6	2004	60	60	57	66	61
2005	8,0	8,1	7,4	8,0	7,9	2005	67	61	61	57	62
2006	7,5	7,4	6,2	6,3	6,9	2006	65	57	39	50	53
2007	6,6	7,0	6,8	6,6	6,8	2007	50	44	42	46	46
2008	5,3	6,1	6,3	5,4	5,8	2008	44	50	57	69	55
2009	3,6	4,4	4,0	4,3	4,1	2009	75	80	77	77	77
2010	5,7	4,3	4,1	4,1	4,6	2010	75	64	56	51	62
2011	4,5	4,8	5,3	5,6	5,1	2011	50	54	54	57	54
2012	5,5	6,1	6,0	5,7	5,8	2012	52	64	54	53	56
2013	5,5	6,7	6,0	5,7	6,0	2013	64	60	60	66	63
2014	5,7	6,1	6,3	5,8	6,0	2014	74	66	67	56	66
2015	5,1	3,9	4,9	6,0	5,0	2015	65	66	79	63	68
2016	6,1	6,3	5,4	5,7	5,9	2016	52	50	59	56	54
2017	5,9	6,8	5,6	7,2	6,4	2017	63	52	64	54	58
2018	5,7	7,7	8,4	7,4	7,3	2018	57	55	65	63	60
2019	6,3	8,4	6,2	6,6	6,9	2019	51	62	64	49	57
2020	6,6	5,6	5,8	6,1	6,0	2020	51	64	50	43	52
2021	5,3	6,4	6,8	6,5	6,3	2021	36	35	20	33	31
2022	6,1	7,1	5,9	6,7	6,5	2022	21	32	43	32	32
2023	4,9	4,3	5,8	5,8	5,2	2023	40	26	26	29	30
2024	4,5	4,1	4,4	4,9	4,5	2024	35	36	33	47	38
2025	4,4	5,8	6,0	5,8	5,5	2025	54	59	57	50	55
2026	6,1					2026	56				
2027						2027					
2028						2028					
2029						2029					
2030						2030					

Год	I кв.	II кв.	III кв.	IV кв.	Среднее за год	Год	I кв.	II кв.	III кв.	IV кв.	Среднее за год
П49. Ограничения производства: нехватка сырья, материалов, полуфабрикатов (доля предприятий, %)						П50. Ограничения производства: нехватка финансовых ресурсов (доля предприятий, %)					
M49. Limitations to production: shortage of raw materials and semi-finished products (share of enterprises, %)						M50. Limitations to production: shortage of financial resources (share of enterprises, %)					
1991	–	–	–	82	–	1991	–	–	–	18	–
1992	63	43	40	40	47	1992	29	46	47	59	45
1993	34	27	25	17	26	1993	56	61	64	65	62
1994	13	17	20	25	19	1994	69	66	61	61	64
1995	25	20	26	20	23	1995	64	64	62	67	64
1996	25	19	19	22	21	1996	67	64	68	69	67
1997	26	21	24	27	25	1997	71	67	65	72	69
1998	26	30	30	33	30	1998	70	69	72	67	70
1999	37	36	41	31	36	1999	66	63	63	64	64
2000	33	31	30	29	31	2000	64	61	57	62	61
2001	26	22	20	26	24	2001	66	48	55	55	56
2002	16	15	15	17	16	2002	59	54	57	52	56
2003	15	19	17	12	16	2003	49	56	45	46	49
2004	16	18	18	21	18	2004	52	47	46	41	47
2005	13	12	13	19	14	2005	54	41	47	39	45
2006	10	14	16	14	14	2006	43	41	45	32	40
2007	20	14	22	18	19	2007	39	39	37	29	36
2008	19	13	16	8	14	2008	34	36	41	47	40
2009	12	9	18	16	14	2009	44	46	45	39	44
2010	13	13	19	9	14	2010	49	39	42	38	42
2011	14	16	11	10	13	2011	42	38	45	38	41
2012	7	10	10	12	10	2012	35	32	27	32	32
2013	9	8	11	7	9	2013	41	31	36	29	34
2014	8	12	7	10	9	2014	34	31	20	38	31
2015	7	6	15	14	11	2015	32	35	35	35	34
2016	4	10	13	6	8	2016	40	38	33	40	38
2017	11	8	7	7	8	2017	35	23	36	33	32
2018	9	8	3	0	5	2018	23	26	33	22	26
2019	11	14	3	6	9	2019	19	36	31	24	28
2020	9	3	7	4	6	2020	23	23	28	20	24
2021	11	12	8	11	11	2021	14	12	23	15	16
2022	13	21	8	14	14	2022	23	26	22	27	25
2023	15	9	10	9	11	2023	25	17	10	11	16
2024	9	8	9	2	7	2024	12	11	12	16	13
2025	5	0	3	5	3	2025	15	16	11	16	15
2026	0					2026	13				
2027						2027					
2028						2028					
2029						2029					
2030						2030					

Год	I кв.	II кв.	III кв.	IV кв.	Среднее за год	Год	I кв.	II кв.	III кв.	IV кв.	Среднее за год
П51. Ограничения производства: нехватка рабочей силы (доля предприятий, %) M51. Limitations to production: shortage of labour (share of enterprises, %)						П52. Ограничения производства: нехватка оборудования, помещений (доля предприятий, %) M52. Limitations to production: shortage of equipment and premises (share of enterprises, %)					
1991	–	–	–	28	–	1991	–	–	–	–	–
1992	10	7	5	5	7	1992	16	6	3	4	7
1993	5	8	7	4	6	1993	6	7	5	2	5
1994	4	6	5	3	5	1994	3	1	2	4	3
1995	5	7	5	1	5	1995	5	3	2	2	3
1996	0	1	2	0	1	1996	0	6	2	2	3
1997	1	3	2	0	2	1997	2	3	3	5	3
1998	2	2	1	3	2	1998	3	2	3	2	3
1999	2	6	6	5	5	1999	3	7	8	6	6
2000	6	11	12	10	10	2000	8	9	8	10	9
2001	7	7	9	10	8	2001	7	6	6	8	7
2002	4	5	9	4	6	2002	6	4	8	6	6
2003	6	8	12	9	9	2003	6	4	5	11	7
2004	8	10	13	5	9	2004	9	10	6	6	8
2005	4	13	10	9	9	2005	7	7	8	6	7
2006	7	10	22	15	14	2006	11	14	15	11	13
2007	20	24	27	21	23	2007	12	10	11	11	11
2008	24	21	24	7	19	2008	12	11	8	3	9
2009	2	5	8	3	5	2009	3	3	3	5	4
2010	5	11	14	7	9	2010	6	7	9	11	8
2011	8	9	13	8	10	2011	7	6	9	13	9
2012	9	11	18	11	12	2012	7	7	9	16	10
2013	11	9	15	4	10	2013	5	11	6	4	7
2014	8	6	15	3	8	2014	8	6	5	11	8
2015	5	10	4	2	5	2015	7	10	2	10	7
2016	4	10	4	8	7	2016	12	13	15	10	13
2017	2	8	2	6	5	2017	13	12	21	9	14
2018	9	11	13	3	9	2018	11	0	8	6	6
2019	8	5	0	10	6	2019	8	0	6	8	6
2020	6	5	13	10	9	2020	6	0	0	4	3
2021	19	21	33	22	24	2021	8	5	5	17	9
2022	21	23	16	23	21	2022	18	15	22	16	18
2023	18	36	43	49	37	2023	16	26	10	20	18
2024	38	36	42	33	37	2024	12	11	12	14	12
2025	18	22	26	32	25	2025	13	5	3	3	6
2026	16					2026	3				
2027						2027					
2028						2028					
2029						2029					
2030						2030					

Год	I кв.	II кв.	III кв.	IV кв.	Среднее за год	Год	I кв.	II кв.	III кв.	IV кв.	Среднее за год
П53. Ограничения капитальных вложений: нехватка финансовых ресурсов (доля предприятий, %)						П54. Ограничения капитальных вложений: высокие цены на оборудование и строительство (доля предприятий, %)					
M53. Limitations to capital investments: shortage of financial resources (share of enterprises, %)						M54. Limitations to capital investments: high prices of equipment and construction (share of enterprises, %)					
1992	–	66	72	68	–	1992	–	73	77	68	–
1993	70	72	77	76	74	1993	67	71	69	69	69
1994	54	61	70	66	63	1994	58	55	54	62	57
1995	68	63	68	75	69	1995	63	64	60	50	59
1996	70	72	67	75	71	1996	50	52	48	49	50
1997	72	74	75	71	73	1997	48	50	51	50	50
1998	74	82	81	88	81	1998	46	42	39	57	46
1999	84	81	85	80	82	1999	50	50	62	53	54
2000	82	78	83	82	81	2000	52	59	61	60	58
2001	82	81	81	80	81	2001	56	57	59	60	58
2002	85	85	85	83	84	2002	56	54	60	51	55
2003	79	82	80	78	80	2003	44	56	56	54	53
2004	74	78	83	78	78	2004	53	50	54	49	52
2005	78	78	79	76	78	2005	48	49	52	55	51
2006	79	75	77	71	76	2006	55	52	58	58	56
2007	78	74	76	68	74	2007	64	65	61	63	63
2008	73	75	75	69	73	2008	65	63	59	48	59
2009	71	83	82	83	80	2009	57	44	54	49	51
2010	83	74	77	75	77	2010	53	54	59	55	55
2011	78	74	71	77	75	2011	54	53	52	57	54
2012	69	66	69	77	70	2012	51	50	55	51	52
2013	70	64	66	75	69	2013	43	51	48	50	48
2014	68	67	74	58	67	2014	54	44	40	52	48
2015	59	57	60	59	59	2015	52	52	56	45	51
2016	66	57	66	50	60	2016	53	49	51	61	53
2017	67	58	61	46	58	2017	53	49	43	66	53
2018	58	53	46	47	51	2018	37	35	38	33	36
2019	47	50	40	45	46	2019	41	41	37	45	41
2020	41	50	42	57	47	2020	47	34	45	41	42
2021	49	48	45	55	49	2021	51	76	59	59	61
2022	44	45	34	29	38	2022	56	61	47	51	54
2023	33	29	35	40	34	2023	48	61	58	53	55
2024	40	39	36	36	38	2024	40	58	55	55	52
2025	33	30	28	40	33	2025	53	43	31	46	43
2026	26					2026	26				
2027						2027					
2028						2028					
2029						2029					
2030						2030					

Год	I кв.	II кв.	III кв.	IV кв.	Среднее за год	Год	I кв.	II кв.	III кв.	IV кв.	Среднее за год
П55. Ограничения капитальных вложений: высокий банковский процент (доля предприятий, %)						П56. Ограничения капитальных вложений: большая задолженность (доля предприятий, %)					
M55. Limitations to capital investments: high bank interest (share of enterprises, %)						M56. Limitations to capital investments: high indebtedness (share of enterprises, %)					
1992	–	26	17	16	–	1992	–	18	13	18	–
1993	18	30	39	40	32	1993	21	19	22	25	22
1994	44	41	33	37	39	1994	29	36	29	29	31
1995	31	30	32	32	31	1995	36	35	35	40	36
1996	29	26	30	27	28	1996	36	38	42	32	37
1997	28	22	17	19	22	1997	40	40	42	39	40
1998	22	28	24	20	24	1998	47	38	38	31	38
1999	22	25	23	24	24	1999	30	28	27	24	27
2000	20	28	24	26	24	2000	24	21	23	23	23
2001	26	24	24	25	25	2001	25	20	21	22	22
2002	23	30	29	28	28	2002	28	19	21	19	22
2003	31	22	24	28	26	2003	15	19	17	17	17
2004	29	27	34	31	30	2004	16	15	17	18	17
2005	30	28	36	31	31	2005	14	11	13	14	13
2006	34	38	41	33	36	2006	14	12	12	9	12
2007	31	38	27	28	31	2007	7	7	7	12	8
2008	37	31	38	30	34	2008	9	9	9	8	9
2009	39	33	37	30	35	2009	10	11	6	10	9
2010	33	34	37	31	34	2010	17	11	13	15	14
2001	27	29	33	40	32	2011	14	8	16	7	11
2012	35	38	39	30	35	2012	8	11	4	13	9
2013	28	31	44	42	36	2013	9	8	5	9	8
2014	32	30	38	41	35	2014	6	7	6	5	6
2015	39	35	50	45	42	2015	7	9	4	18	9
2016	40	24	34	35	33	2016	8	6	9	11	9
2017	22	40	26	34	31	2017	11	4	9	2	7
2018	32	24	26	11	23	2018	8	12	8	14	10
2019	19	24	26	19	22	2019	3	6	9	5	6
2020	24	26	21	13	21	2020	8	13	15	9	11
2021	20	21	18	20	20	2021	5	7	5	0	4
2022	23	30	24	20	24	2022	2	6	11	2	5
2023	17	22	23	30	23	2023	2	0	2	2	2
2024	37	39	42	39	39	2024	3	0	0	3	2
2025	33	30	39	23	31	2025	0	3	3	6	3
2026	38					2026	0				
2027						2027					
2028						2028					
2029						2029					
2030						2030					

Год	I кв.	II кв.	III кв.	IV кв.	Среднее за год	Год	I кв.	II кв.	III кв.	IV кв.	Среднее за год
П57. Ограничения капитальных вложений: избыток производственных мощностей (доля предприятий, %)						П58. Ограничения капитальных вложений: недостаточная прибыльность инвестиционных проектов (доля предприятий, %)					
M57. Limitations to capital investments: excessive production capacities (share of enterprises, %)						M58. Limitations to capital investments: insufficient profitability of investment projects (share of enterprises, %)					
1992	–	4	6	5	–	1992	–	–	–	–	–
1993	4	5	11	6	6	1993	–	–	4	6	–
1994	9	12	14	11	12	1994	7	8	7	8	8
1995	11	15	14	17	14	1995	7	7	7	4	6
1996	14	15	18	18	16	1996	6	6	7	5	6
1997	20	20	19	21	20	1997	8	8	6	6	7
1998	19	16	19	10	16	1998	4	4	2	5	4
1999	20	15	12	15	16	1999	7	4	4	5	5
2000	14	11	15	11	13	2000	5	4	4	7	5
2001	13	9	14	12	12	2001	6	9	8	6	7
2002	15	13	11	13	13	2002	7	5	5	3	5
2003	11	13	9	12	11	2003	10	7	6	10	8
2004	13	8	13	10	11	2004	11	16	10	18	14
2005	11	13	16	9	12	2005	13	12	10	11	12
2006	10	7	10	13	10	2006	11	11	13	16	13
2007	7	9	12	10	10	2007	19	16	23	15	18
2008	9	10	7	13	10	2008	15	12	16	13	14
2009	8	9	12	10	10	2009	7	13	14	12	12
2010	10	10	14	8	10	2010	14	8	14	13	12
2011	8	9	10	5	8	2011	12	19	17	8	14
2012	11	16	7	10	11	2012	17	5	16	14	13
2013	11	13	10	13	12	2013	19	16	15	14	16
2014	10	11	11	8	10	2014	24	12	15	13	16
2015	13	9	4	10	9	2015	7	13	13	16	12
2016	15	18	11	13	14	2016	23	20	19	20	20
2017	9	16	12	10	12	2017	13	20	15	24	18
2018	11	12	10	11	11	2018	16	15	10	14	14
2019	13	12	9	14	12	2019	6	15	20	14	14
2020	10	5	21	4	10	2020	20	18	27	26	23
2021	2	2	5	5	4	2021	17	14	16	11	15
2022	2	3	0	4	2	2022	14	15	11	20	15
2023	8	5	7	5	6	2023	17	7	14	14	13
2024	7	3	12	9	8	2024	13	15	15	15	14
2025	3	8	6	14	8	2025	19	14	14	14	15
2026	12					2026	18				
2027						2027					
2028						2028					
2029						2029					
2030						2030					

Год	I кв.	II кв.	III кв.	IV кв.	Среднее за год	Год	I кв.	II кв.	III кв.	IV кв.	Среднее за год
П61. Доля предприятий с избыточными производственными мощностями относительно ожидаемого через 12 месяцев спроса, %						П62. Доля предприятий с недостаточными производственными мощностями относительно ожидаемого через 12 месяцев спроса, %					
M61. Percentage of enterprises with production capacities redundant against demand anticipated in 12 months						M62. Percentage of enterprises with production capacities insufficient against demand anticipated in 12 months					
1993	–	–	37	37	–	1993	–	–	23	14	–
1994	41	51	43	45	45	1994	15	9	11	9	11
1995	49	51	52	57	52	1995	7	8	9	8	8
1996	56	56	65	60	59	1996	8	8	7	8	8
1997	63	59	58	57	59	1997	5	8	8	9	8
1998	60	61	68	53	60	1998	3	4	3	9	5
1999	54	51	49	46	50	1999	9	12	11	9	10
2000	46	40	43	44	43	2000	12	12	12	13	12
2001	46	42	37	42	42	2001	10	10	10	9	10
2002	46	41	42	42	43	2002	3	10	10	7	8
2003	35	38	39	35	37	2003	10	11	14	12	12
2004	36	40	33	39	37	2004	8	11	9	11	10
2005	33	40	42	40	39	2005	13	13	12	12	12
2006	33	28	28	34	31	2006	14	17	15	13	15
2007	27	25	28	24	26	2007	16	19	16	16	17
2008	21	24	26	46	29	2008	10	11	6	2	7
2009	42	38	47	34	40	2009	10	9	9	12	10
2010	33	32	26	19	28	2010	10	9	8	8	9
2011	27	25	19	19	23	2011	11	12	11	16	12
2012	27	25	28	30	27	2012	8	14	19	9	12
2013	23	22	20	21	22	2013	11	5	8	17	10
2014	26	16	20	27	22	2014	6	5	16	10	9
2015	28	27	16	24	24	2015	8	13	12	8	10
2016	22	43	27	23	29	2016	10	11	13	11	11
2017	18	24	31	25	25	2017	18	5	9	8	10
2018	18	28	22	22	23	2018	8	6	0	3	4
2019	16	12	18	20	17	2019	6	6	6	5	6
2020	14	11	20	9	14	2020	12	14	17	18	15
2021	7	0	15	5	7	2021	15	13	5	19	13
2022	7	11	12	16	11	2022	15	18	26	21	20
2023	9	5	2	7	11	2023	26	20	19	24	22
2024	7	6	15	6	9	2024	21	16	15	19	18
2025	12	30	12	24	20	2025	6	0	12	12	8
2026	18					2026	9				
2027						2027					
2028						2028					
2029						2029					
2030						2030					

Год	I кв.	II кв.	III кв.	IV кв.	Среднее за год	Год	I кв.	II кв.	III кв.	IV кв.	Среднее за год
П63. Доля предприятий с избыточной укомплектованностью рабочей силой относительно ожидаемого через 12 месяцев спроса, %						П64. Доля предприятий с недостаточной укомплектованностью рабочей силой относительно ожидаемого через 12 месяцев спроса, %					
M63. Percentage of enterprises with manpower redundant against demand anticipated in 12 months						M64. Percentage of enterprises with manpower insufficient against demand anticipated in 12 months					
1993	–	–	25	22	–	1993	–	–	24	21	–
1994	26	34	26	26	28	1994	19	18	25	20	20
1995	24	27	22	35	27	1995	24	18	21	13	19
1996	37	35	39	38	37	1996	12	12	11	10	11
1997	39	39	34	38	38	1997	10	9	14	8	10
1998	33	34	45	30	36	1998	10	6	10	13	10
1999	27	19	14	15	19	1999	14	16	16	21	17
2000	22	18	15	14	17	2000	16	21	25	26	22
2001	13	13	12	14	13	2001	25	28	30	25	27
2002	20	16	16	17	17	2002	22	25	25	18	23
2003	12	14	10	10	12	2003	25	26	24	26	25
2004	17	9	13	19	14	2004	19	26	28	19	23
2005	14	17	12	13	14	2005	21	25	22	25	23
2006	10	11	11	5	9	2006	23	32	35	35	31
2007	7	3	9	5	6	2007	34	48	44	34	40
2008	5	7	12	27	13	2008	39	39	38	14	33
2009	25	19	22	15	20	2009	14	18	17	17	17
2010	17	13	7	9	12	2010	18	27	25	24	23
2011	10	9	8	4	8	2011	26	23	35	30	28
2012	6	6	8	13	8	2012	23	18	32	25	25
2013	11	12	10	7	10	2013	26	25	24	23	25
2014	11	7	8	9	9	2014	16	20	22	35	23
2015	4	18	10	6	9	2015	14	16	22	18	18
2016	14	20	9	10	13	2016	20	20	18	19	19
2017	5	15	16	5	10	2017	18	17	19	13	17
2018	8	19	14	13	13	2018	21	13	14	6	14
2019	6	6	18	17	12	2019	16	13	21	10	15
2020	11	8	15	7	10	2020	13	14	29	22	19
2021	5	0	7	2	4	2021	22	36	27	32	29
2022	3	4	9	5	5	2022	25	29	31	36	30
2023	2	3	0	0	1	2023	31	48	40	60	45
2024	0	0	0	3	1	2024	52	53	55	53	53
2025	3	9	6	9	7	2025	45	41	44	33	41
2026	6					2026	28				
2027						2027					
2028						2028					
2029						2029					
2030						2030					

Год	I кв.	II кв.	III кв.	IV кв.	Среднее за год	Год	I кв.	II кв.	III кв.	IV кв.	Среднее за год
П67. Коэффициент создания рабочих мест, фактические изменения за 6 месяцев, %						П68. Коэффициент ликвидации рабочих мест, фактические изменения за 6 месяцев, %					
M67. Job creation rate, actual (6-month spans, %)						M68. Job destruction rate, actual (6-month spans, %)					
1993	0,5	0,9	1,2	0,9	0,9	1993	6,7	5,5	4,9	5,2	5,6
1994	0,5	0,3	0,4	0,9	0,5	1994	7,6	9,3	8,8	6,7	8,1
1995	1,1	1,4	1,2	0,7	1,1	1995	6,1	5,7	4,2	4,3	5,1
1996	0,4	0,8	0,8	0,6	0,6	1996	4,9	5,0	5,2	5,3	5,1
1997	0,7	1,0	1,5	0,9	1,0	1997	5,8	3,7	3,7	3,7	4,2
1998	0,4	0,6	0,3	0,7	0,5	1998	4,0	3,7	3,7	3,3	3,7
1999	1,2	2,2	2,2	1,6	1,8	1999	2,6	2,5	2,1	2,0	2,3
2000	2,2	2,3	2,0	1,8	2,1	2000	2,0	1,7	1,2	1,9	1,7
2001	1,6	1,8	1,5	1,3	1,6	2001	2,3	3,0	3,2	2,9	2,8
2002	1,4	1,3	1,5	1,2	1,3	2002	2,2	3,2	2,7	3,5	2,9
2003	0,9	1,4	1,0	1,2	1,1	2003	2,9	3,0	2,7	3,3	3,0
2004	1,3	1,0	1,2	0,8	1,1	2004	3,2	3,1	2,9	2,9	3,0
2005	0,7	1,0	1,3	0,8	1,0	2005	3,0	3,7	3,0	2,8	3,1
2006	0,9	1,0	1,1	1,6	1,1	2006	2,4	3,2	1,9	1,7	2,3
2007	1,9	2,0	1,7	1,6	1,8	2007	1,5	1,8	3,0	2,0	2,1
2008	1,5	0,9	0,5	0,6	0,9	2008	1,4	3,5	3,8	5,8	3,6
2009	0,3	1,0	0,5	1,1	0,7	2009	7,7	7,2	5,2	4,1	6,0
2010	0,6	1,2	1,2	0,7	0,9	2010	5,1	3,8	3,2	2,9	3,8
2011	1,4	2,1	1,1	0,9	1,4	2011	2,0	2,9	1,9	1,9	2,2
2012	1,3	0,9	1,2	1,2	1,2	2012	2,5	3,0	1,5	1,9	2,2
2013	1,2	0,8	0,5	0,3	0,7	2013	2,1	3,3	4,5	3,9	3,4
2014	0,6	0,8	1,0	1,1	0,9	2014	2,5	2,7	2,1	3,4	2,7
2015	1,2	0,9	0,8	0,5	0,9	2015	4,3	3,0	2,7	2,7	3,2
2016	0,9	1,2	0,5	1,4	1,0	2016	4,2	2,7	1,4	2,6	2,7
2017	1,4	1,0	1,1	1,6	1,3	2017	2,5	2,8	2,9	3,0	2,8
2018	1,0	1,5	1,2	0,8	1,1	2018	2,5	1,8	4,1	2,4	2,7
2019	1,0	3,4	0,2	0,3	1,2	2019	2,0	3,2	3,8	4,0	3,2
2020	1,3	0,7	0,8	1,9	1,2	2020	3,3	3,6	2,2	1,4	2,6
2021	0,4	1,4	1,3	0,7	1,0	2021	2,8	2,5	2,1	1,7	2,3
2022	0,9	1,0	1,1	1,8	1,2	2022	1,0	1,8	2,1	1,3	1,6
2023	2,1	2,9	1,6	1,2	2,0	2023	1,1	1,0	1,3	2,4	1,5
2024	1,2	1,2	0,9	1,4	1,2	2024	1,3	1,8	3,8	2,1	2,3
2025	0,6	0,7	1,0	1,5	1,0	2025	2,9	2,9	5,0	3,3	3,5
2026	1,6					2026	2,2				
2027						2027					
2028						2028					
2029						2029					
2030						2030					

Год	I кв.	II кв.	III кв.	IV кв.	Среднее за год	Год	I кв.	II кв.	III кв.	IV кв.	Среднее за год
П69. Коэффициент создания рабочих мест, ожидаемые изменения за 6 месяцев, %						П70. Коэффициент ликвидации рабочих мест, ожидаемые изменения за 6 месяцев, %					
M69. Job creation rate, anticipated (6-month spans, %)						M70. Job destruction rate, anticipated (6-month spans, %)					
1993	–	–	0,7	0,9	–	1993	–	–	4,6	4,7	–
1994	1,9	0,7	0,7	0,3	0,9	1994	4,4	5,9	8,1	9,5	7,0
1995	0,8	1,0	1,3	1,0	1,0	1995	7,4	6,2	3,6	5,0	5,6
1996	0,6	0,9	0,5	0,5	0,6	1996	4,9	3,8	4,8	4,6	4,5
1997	0,5	0,6	0,8	0,5	0,6	1997	5,7	5,2	3,8	4,0	4,7
1998	0,9	0,8	0,6	0,2	0,6	1998	3,8	2,6	3,7	3,9	3,5
1999	0,3	1,0	0,8	1,5	0,9	1999	4,2	2,9	1,7	1,9	2,7
2000	1,7	1,8	1,8	1,8	1,8	2000	1,9	1,3	1,5	1,4	1,5
2001	2,2	1,9	1,6	1,2	1,7	2001	0,9	1,4	1,3	2,8	1,6
2002	1,2	1,7	1,3	1,0	1,3	2002	1,9	1,5	1,4	2,8	1,9
2003	1,3	1,5	1,4	1,6	1,5	2003	1,9	2,4	2,0	1,7	2,0
2004	1,4	1,8	1,2	0,8	1,3	2004	2,7	2,7	2,2	2,1	2,4
2005	1,2	1,5	0,9	1,1	1,2	2005	3,3	1,9	2,2	2,8	2,5
2006	0,9	1,1	1,1	1,3	1,1	2006	2,4	1,9	1,5	2,4	2,1
2007	1,5	1,8	1,1	1,2	1,4	2007	1,5	1,1	1,4	1,5	1,4
2008	1,3	1,4	1,2	1,0	1,2	2008	2,5	1,4	1,1	2,6	1,9
2009	0,9	0,7	0,9	0,8	0,8	2009	2,9	5,7	5,2	4,4	4,6
2010	0,5	0,6	1,1	0,9	0,8	2010	3,3	2,3	2,4	2,0	2,5
2011	1,0	1,0	1,3	1,1	1,1	2011	2,3	2,8	1,8	2,3	2,3
2012	0,9	1,2	1,6	0,8	1,1	2012	2,1	1,8	1,2	2,5	1,9
2013	1,4	1,9	1,6	0,7	1,4	2013	1,7	1,6	1,5	2,3	1,8
2014	1,0	1,3	1,6	0,5	1,1	2014	2,7	2,1	1,1	2,3	2,0
2015	0,8	1,1	0,8	0,8	0,9	2015	1,5	2,9	3,1	3,2	2,7
2016	0,4	0,6	0,5	0,7	0,6	2016	1,9	2,8	2,9	2,7	2,6
2017	0,7	1,1	0,6	0,6	0,7	2017	2,1	1,9	1,5	1,5	1,8
2018	1,1	1,0	0,5	0,7	0,8	2018	2,2	2,4	2,2	1,2	2,0
2019	1,3	0,8	0,4	1,0	0,9	2019	5,0	2,3	2,6	2,1	3,0
2020	0,4	0,5	0,6	0,4	0,5	2020	2,1	4,3	3,4	2,8	3,1
2021	0,6	1,1	1,1	1,5	1,1	2021	1,8	1,0	1,3	0,4	1,1
2022	1,9	1,7	0,8	1,1	1,4	2022	1,3	0,2	0,8	1,1	0,9
2023	1,6	1,8	2,3	1,9	1,9	2023	1,3	0,3	0,6	1,2	0,9
2024	1,4	2,1	2,8	2,0	2,1	2024	0,1	0,8	0	1,3	0,6
2025	1,3	1,3	1,1	0,9	1,2	2025	2,7	1,3	2,7	2,6	2,3
2026	0,9	0,8	1,0			2026	3,0	1,5	2,4		
2027						2027					
2028						2028					
2029						2029					
2030						2030					

Год	I кв.	II кв.	III кв.	IV кв.	Среднее за год	Год	I кв.	II кв.	III кв.	IV кв.	Среднее за год
П71. Доля убыточной продукции в выпуске, %						П72. Доля предприятий, выпускающих убыточную продукцию, %					
M71. Portion of loss-making production in the total output, %						M72. Share of enterprises producing loss-making output, %					
1994	–	–	10	9	–	1994	–	–	61	60	–
1995	10	13	9	10	10	1995	63	55	64	62	61
1996	11	14	14	13	13	1996	71	74	72	74	73
1997	15	15	15	14	15	1997	70	78	74	78	75
1998	16	17	19	17	17	1998	75	85	83	82	81
1999	17	17	14	16	16	1999	78	77	76	76	77
2000	14	12	12	14	13	2000	77	74	73	77	75
2001	12	14	11	12	12	2001	71	72	72	75	73
2002	13	12	12	13	12	2002	82	79	79	85	81
2003	13	13	11	12	12	2003	78	83	74	75	78
2004	14	14	13	13	13	2004	75	79	75	75	76
2005	13	14	12	15	13	2005	76	74	79	78	77
2006	13	15	9	15	13	2006	75	79	72	81	77
2007	13	11	13	11	12	2007	82	79	77	73	78
2008	10	11	12	13	12	2008	78	74	75	81	77
2009	17	19	18	17	18	2009	87	84	81	83	84
2010	17	18	17	18	18	2010	83	88	82	82	84
2011	15	16	13	13	14	2011	84	84	77	83	82
2012	13	11	11	13	12	2012	80	78	84	76	80
2013	10	10	10	10	10	2013	80	84	70	76	78
2014	9	10	7	10	9	2014	74	78	76	73	75
2015	13	12	7	9	10	2015	80	67	72	74	73
2016	10	12	11	10	11	2016	69	70	73	76	72
2017	8	10	8	7	8	2017	68	70	68	68	69
2018	6	10	17	9	10	2018	63	85	77	79	76
2019	11	8	12	12	11	2019	72	72	78	77	75
2020	10	10	11	9	10	2020	74	80	64	83	75
2021	10	12	11	13	11	2021	79	78	73	75	76
2022	11	9	8	9	9	2022	78	83	75	73	77
2023	8	9	6	10	8	2023	69	63	70	75	69
2024	8	7	5	10	8	2024	71	70	59	60	65
2025	10	6	10	9	9	2025	73	69	77	74	73
2026	8					2026	68				
2027						2027					
2028						2028					
2029						2029					
2030						2030					

Год	I кв.	II кв.	III кв.	IV кв.	Среднее за год	Год	I кв.	II кв.	III кв.	IV кв.	Среднее за год
П73. Степень окупаемости убыточной продукции, %						П74. Доля убытков от убыточной продукции в общих издержках, %					
M73. Proportion of costs recovered in selling prices for loss-making output, %						M74. Loss ratio: portion of losses from loss-making output in total costs, %					
1995	–	–	–	74	–	1995	–	–	–	2,6	–
1996	75	75	73	75	75	1996	2,8	3,5	3,8	3,3	3,4
1997	72	73	76	74	74	1997	4,2	4,0	3,6	3,6	3,8
1998	74	73	73	74	74	1998	4,2	4,6	5,0	4,4	4,6
1999	72	73	73	74	73	1999	4,8	4,5	3,9	4,0	4,3
2000	76	76	75	75	76	2000	3,3	3,0	3,0	3,5	3,2
2001	76	75	75	74	75	2001	3,0	3,6	2,7	3,2	3,1
2002	74	76	79	76	76	2002	3,4	2,9	2,5	3,1	3,0
2003	77	75	73	75	75	2003	3,0	3,2	3,1	3,1	3,1
2004	71	80	73	76	75	2004	4,0	2,7	3,6	3,0	3,3
2005	75	76	83	78	78	2005	3,1	3,4	2,0	3,3	3,0
2006	77	78	80	78	78	2006	3,0	3,2	1,8	3,3	2,8
2007	78	75	72	77	76	2007	2,9	2,8	3,6	2,6	3,0
2008	77	74	78	76	76	2008	2,3	2,8	2,6	3,1	2,7
2009	70	73	74	79	74	2009	5,1	5,0	4,6	3,6	4,6
2010	76	76	77	72	75	2010	4,1	4,3	4,0	5,0	4,4
2011	74	72	73	73	73	2011	4,0	4,5	3,6	2,2	3,6
2012	74	69	82	78	76	2012	3,4	3,4	2,0	2,8	2,9
2013	74	75	74	68	73	2013	2,7	2,5	2,7	2,3	2,6
2014	77	73	78	73	75	2014	2,0	2,7	1,6	2,8	2,3
2015	71	74	75	66	72	2015	3,8	3,1	1,6	3,0	2,9
2016	77	75	74	77	76	2016	2,4	2,9	2,8	2,3	2,6
2017	75	77	65	75	73	2017	2,1	2,2	3,1	1,9	2,3
2018	71	69	72	71	71	2018	1,7	3,1	4,8	2,6	3,0
2019	68	79	71	63	70	2019	3,5	1,8	3,5	4,6	3,3
2020	67	78	71	71	72	2020	3,5	2,1	3,2	2,7	2,9
2021	74	74	68	74	72	2021	2,5	3,2	3,6	3,5	3,2
2022	82	71	68	77	74	2022	2,1	2,7	2,5	2,1	2,4
2023	77	77	83	82	80	2023	1,8	2,0	1,0	1,9	1,7
2024	79	78	77	80	79	2024	1,6	1,5	1,2	1,9	1,6
2025	85	73	80	72	78	2025	1,4	1,6	2,1	2,4	1,9
2026	81					2026	1,5				
2027						2027					
2028						2028					
2029						2029					
2030						2030					

Год	I кв.	II кв.	III кв.	IV кв.	Среднее за год	Год	I кв.	II кв.	III кв.	IV кв.	Среднее за год
П65. Доля предприятий убыточных за предшествующие полгода, % M65. Percentage of loss-making enterprises in the previous half-year						П66. Доля предприятий, для которых угроза банкротства в ближайшие 1-2 года выглядит реальной, % M66. Percentage of enterprises likely to go bankrupt in the coming 1 to 2 years					
1992	–	–	–	–	–	1992	–	–	27	24	–
1993	–	–	–	–	–	1993	17	21	27	23	22
1994	11	17	25	23	19	1994	27	30	33	32	31
1995	27	21	16	19	21	1995	30	26	25	26	27
1996	25	33	36	36	33	1996	36	37	40	45	40
1997	39	40	43	37	40	1997	38	35	36	36	36
1998	37	39	45	46	42	1998	35	43	43	44	41
1999	39	30	28	27	31	1999	34	27	28	23	28
2000	25	24	24	24	24	2000	26	22	19	20	22
2001	24	22	22	23	23	2001	21	18	16	16	18
2002	24	29	33	30	29	2002	18	16	20	15	17
2003	31	33	33	26	31	2003	18	15	14	9	14
2004	26	29	25	21	25	2004	14	18	15	13	15
2005	18	25	21	23	22	2005	9	10	13	9	10
2006	21	22	22	18	21	2006	9	10	3	4	7
2007	17	20	18	17	18	2007	3	6	3	4	4
2008	15	17	17	19	17	2008	6	3	4	11	6
2009	29	41	37	31	35	2009	15	14	12	14	14
2010	30	39	36	28	33	2010	9	8	7	8	8
2011	25	28	31	19	26	2011	9	10	8	11	10
2012	16	17	14	15	16	2012	9	8	4	1	6
2013	11	13	18	15	14	2013	10	10	12	7	10
2014	11	17	22	19	17	2014	10	8	6	3	7
2015	18	21	20	22	20	2015	5	13	8	10	9
2016	23	30	30	18	25	2016	8	6	2	2	5
2017	16	30	17	18	20	2017	4	10	5	3	6
2018	15	20	21	21	19	2018	4	3	6	6	5
2019	11	20	24	17	18	2019	0	3	8	5	4
2020	16	14	13	17	15	2020	4	3	0	2	2
2021	7	18	12	17	14	2021	5	3	2	7	4
2022	11	15	12	8	12	2022	7	3	0	0	3
2023	13	11	5	6	9	2023	7	6	4	0	4
2024	4	7	7	8	7	2024	0	3	0	3	2
2025	6	17	20	11	14	2025	3	6	6	6	5
2026	13					2026	3				
2027						2027					
2028						2028					
2029						2029					
2030						2030					

Год	I кв.	II кв.	III кв.	IV кв.	Среднее за год	Год	I кв.	II кв.	III кв.	IV кв.	Среднее за год
П175. Причины производства убыточной продукции: стремление удержать свою долю на прежних рынках сбыта, %						П176. Причины производства убыточной продукции: недогрузка мощностей, %					
M175. Reasons for manufacturing loss-making production: efforts to keep enterprises' market share, %						M176. Reasons for manufacturing loss-making production: underutilization of productive capacities, %					
1995	–	–	21	19	–	1995	–	–	–	–	–
1996	24	27	30	39	30	1996	–	–	–	–	–
1997	35	39	38	44	39	1997	–	–	–	–	–
1998	34	33	37	35	35	1998	44	45	43	45	44
1999	35	29	33	33	33	1999	43	42	42	39	42
2000	34	31	29	31	31	2000	38	38	34	44	39
2001	31	32	27	33	31	2001	35	34	35	45	37
2002	33	39	39	42	38	2002	33	45	49	33	40
2003	38	39	36	39	38	2003	35	46	28	28	34
2004	41	45	39	40	41	2004	33	28	27	27	29
2005	34	36	41	43	39	2005	33	30	33	32	32
2006	45	37	37	42	40	2006	24	27	27	32	28
2007	42	44	46	40	43	2007	30	32	24	21	27
2008	39	33	38	44	39	2008	25	25	21	22	23
2009	42	39	40	47	42	2009	29	34	42	36	35
2010	47	44	48	42	45	2010	36	35	30	22	31
2011	44	41	39	38	41	2011	27	28	26	26	27
2012	36	47	44	38	41	2012	20	19	24	17	20
2013	46	48	30	48	43	2013	25	23	20	16	21
2014	37	39	37	38	38	2014	13	14	23	26	19
2015	39	30	40	45	38	2015	24	26	15	16	20
2016	40	37	34	37	37	2016	15	33	15	15	20
2017	36	40	33	32	35	2017	18	20	15	20	18
2018	24	32	36	31	31	2018	11	18	15	8	13
2019	38	26	29	31	31	2019	19	18	17	14	17
2020	22	45	36	35	34	2020	18	21	24	26	22
2021	41	33	36	36	36	2021	10	12	18	14	14
2022	28	27	29	33	29	2022	7	24	13	20	16
2023	27	32	26	30	29	2023	19	15	9	14	14
2024	37	27	30	12	27	2024	13	21	9	15	14
2025	28	32	25	29	29	2025	19	19	28	11	19
2026	21					2026	18				
2027						2027					
2028						2028					
2029						2029					
2030						2030					

Год	I кв.	II кв.	III кв.	IV кв.	Среднее за год	Год	I кв.	II кв.	III кв.	IV кв.	Среднее за год
П177. Причины производства убыточной продукции: "завоевание" новых рынков сбыта, %						П178. Причины производства убыточной продукции: непредвиденные колебания цен, %					
M177. Reasons for manufacturing loss-making production: exploration of new markets, %						M178. Reasons for manufacturing loss-making production: fluctuations of prices, %					
1995	–	–	14	9	–	1995	–	–	34	30	–
1996	8	12	16	14	12	1996	33	30	29	21	28
1997	10	19	17	23	17	1997	24	18	20	19	20
1998	19	18	21	17	19	1998	17	19	26	29	23
1999	20	16	21	17	19	1999	32	28	26	27	28
2000	21	16	18	17	18	2000	24	24	16	21	21
2001	20	19	19	22	20	2001	21	20	16	10	17
2002	18	24	22	24	22	2002	16	18	14	17	16
2003	27	24	20	22	23	2003	21	17	15	19	18
2004	19	22	22	23	22	2004	16	22	22	17	19
2005	26	18	24	24	23	2005	16	19	23	20	19
2006	26	28	30	33	29	2006	20	23	18	17	19
2007	34	31	28	31	31	2007	17	15	24	21	19
2008	23	20	21	26	23	2008	26	29	21	21	24
2009	18	18	18	19	18	2009	33	20	29	22	26
2010	24	23	25	25	24	2010	23	19	26	26	24
2011	23	28	25	32	27	2011	30	25	22	26	26
2012	24	27	30	27	27	2012	20	19	20	11	18
2013	30	30	20	17	24	2013	14	10	9	13	12
2014	30	23	26	17	24	2014	14	18	18	23	18
2015	20	24	25	25	24	2015	31	28	29	18	26
2016	19	18	15	15	17	2016	23	31	11	20	21
2017	20	24	24	32	25	2017	13	11	19	12	14
2018	24	24	26	22	24	2018	13	21	15	25	18
2019	22	26	29	24	25	2019	13	12	9	31	16
2020	24	26	24	24	25	2020	12	26	21	9	17
2021	27	14	16	25	21	2021	17	26	41	41	31
2022	9	9	8	18	11	2022	35	27	37	29	32
2023	13	7	7	9	9	2023	17	24	30	33	26
2024	3	12	9	6	8	2024	27	21	24	12	21
2025	6	8	11	3	7	2025	14	24	19	23	20
2026	12					2026	18				
2027						2027					
2028						2028					
2029						2029					
2030						2030					

Год	I кв.	II кв.	III кв.	IV кв.	Среднее за год	Год	I кв.	II кв.	III кв.	IV кв.	Среднее за год
П1179. Причины производства убыточной продукции: новая и, возможно, временно убыточная продукция, %						П121. Доля предприятий, у которых за год производственные мощности увеличились, %					
M179. Reasons for manufacturing loss-making production: new and perhaps temporarily loss-making production, %						M121. Share of enterprises with increased production capacities in the last 12 months, %					
1992	–	–	–	–	–	1992	–	–	13	15	–
1993	–	–	–	–	–	1993	17	20	20	17	18
1994	–	–	–	–	–	1994	14	16	19	13	16
1995	–	–	18	14	–	1995	17	14	19	14	16
1996	14	14	18	15	15	1996	16	14	9	11	12
1997	15	17	18	18	17	1997	8	10	11	19	12
1998	14	16	15	19	16	1998	17	12	15	19	16
1999	17	17	18	18	17	1999	22	22	32	31	27
2000	19	18	17	22	19	2000	31	28	35	34	32
2001	22	19	20	18	20	2001	32	32	33	26	31
2002	25	20	21	22	22	2002	30	30	24	30	28
2003	18	24	20	25	22	2003	31	26	29	34	30
2004	18	16	21	19	19	2004	33	38	37	37	36
2005	20	15	19	22	19	2005	32	29	40	33	34
2006	18	26	20	16	20	2006	34	32	45	45	39
2007	23	25	18	18	21	2007	41	43	47	39	42
2008	21	17	21	19	20	2008	41	43	44	31	40
2009	13	16	16	14	15	2009	24	23	24	21	23
2010	17	25	16	17	19	2010	28	31	35	41	34
2011	22	21	23	24	22	2011	34	35	48	37	38
2012	24	26	23	23	24	2012	41	43	46	34	41
2013	25	21	20	19	21	2013	45	29	40	39	38
2014	14	14	23	17	17	2014	44	31	39	38	38
2015	19	20	10	18	17	2015	37	35	33	35	35
2016	17	12	11	17	14	2016	31	37	28	38	34
2017	13	22	14	7	14	2017	32	29	35	44	35
2018	16	26	10	28	20	2018	45	27	28	44	36
2019	28	15	23	21	22	2019	37	28	44	46	39
2020	16	18	15	20	17	2020	33	37	44	47	40
2021	22	14	23	18	19	2021	35	51	34	51	43
2022	7	12	13	13	11	2022	38	42	39	44	41
2023	15	12	14	19	15	2023	28	45	49	49	43
2024	20	15	12	15	15	2024	41	56	38	31	42
2025	17	14	14	11	14	2025	35	29	24	33	30
2026	18					2026	48				
2027						2027					
2028						2028					
2029						2029					
2030						2030					

Год	I кв.	II кв.	III кв.	IV кв.	Среднее за год	Год	I кв.	II кв.	III кв.	IV кв.	Среднее за год
П122. Доля предприятий, у которых за год производственные мощности не изменились, %						П123. Доля предприятий, у которых за год производственные мощности уменьшились, %					
M122. Share of enterprises with unchanged production capacities in the last 12 months, %						M123. Share of enterprises with decreased production capacities in the last 12 months, %					
1992	–	–	20	26	–	1992	–	–	67	60	–
1993	24	22	26	23	24	1993	60	58	54	60	58
1994	26	22	22	20	22	1994	60	63	59	67	62
1995	21	28	29	27	26	1995	62	58	52	60	58
1996	23	22	27	24	24	1996	61	63	64	65	63
1997	21	31	31	28	28	1997	71	59	57	54	60
1998	31	31	32	27	30	1998	52	56	53	54	54
1999	34	36	34	35	35	1999	44	42	34	35	39
2000	36	38	31	34	35	2000	33	34	34	31	33
2001	35	34	29	37	34	2001	33	34	38	37	35
2002	39	38	40	39	39	2002	31	32	37	32	33
2003	35	37	38	36	37	2003	35	38	32	30	34
2004	31	34	39	38	36	2004	35	28	24	24	28
2005	33	36	35	37	35	2005	35	35	24	30	31
2006	41	39	31	34	36	2006	26	29	24	21	25
2007	35	32	26	41	34	2007	24	25	27	21	24
2008	36	30	35	33	34	2008	23	27	22	36	27
2009	39	36	27	36	34	2009	37	41	49	42	42
2010	43	41	37	32	38	2010	29	28	29	27	28
2011	31	40	27	33	33	2011	34	26	25	30	29
2012	32	32	38	37	35	2012	28	24	17	29	24
2013	29	32	37	26	31	2013	26	39	23	35	31
2014	33	33	35	27	32	2014	23	36	27	35	30
2015	35	35	39	37	36	2015	29	30	29	29	29
2016	33	24	22	33	28	2016	37	39	50	29	39
2017	30	29	34	33	31	2017	38	43	33	23	34
2018	24	24	25	24	24	2018	32	48	47	32	40
2019	40	31	22	29	30	2019	23	41	34	24	31
2020	33	24	18	22	24	2020	33	39	38	31	35
2021	30	32	32	21	29	2021	35	17	34	28	29
2022	38	26	31	30	31	2022	24	32	31	26	28
2023	40	30	32	28	33	2023	32	25	20	23	25
2024	38	22	34	44	34	2024	21	22	28	25	24
2025	35	41	47	33	39	2025	29	31	29	33	31
2026	32					2026	19				
2027						2027					
2028						2028					
2029						2029					
2030						2030					

Год	I кв.	II кв.	III кв.	IV кв.	Среднее за год	Год	I кв.	II кв.	III кв.	IV кв.	Среднее за год
П124. Доля предприятий, у которых капитальных вложений не было в предшествующие 6 месяцев и не ожидается в следующие 6 месяцев, % М124. Share of enterprises with zero capital investments of the last 6 months and anticipating no investments in the next 6 months, %						П125. Степень реализации инвестиционных планов последних 6 месяцев (%; полная реализация = 100%) М125. Investment plans fulfillment rate of the last 6 months (%; planned volume of investments = 100%)					
1992	–	19	13	18	17	1992	–	58	54	55	–
1993	9	27	7	18	15	1993	53	54	53	48	52
1994	21	34	33	21	27	1994	47	37	41	46	43
1995	35	30	28	36	32	1995	40	36	36	45	39
1996	36	33	38	39	36	1996	37	35	43	48	41
1997	41	41	42	41	41	1997	51	51	45	56	51
1998	49	46	51	42	47	1998	48	47	39	47	45
1999	38	38	30	31	34	1999	48	53	55	61	54
2000	28	30	31	26	29	2000	55	57	63	65	60
2001	30	22	23	19	24	2001	63	58	57	64	61
2002	26	27	19	19	23	2002	65	60	60	70	64
2003	24	26	28	20	24	2003	68	64	66	73	68
2004	25	–	25	–	25	2004	71	68	68	76	71
2005	18	–	18	–	18	2005	71	73	68	71	71
2006	15	–	9	–	12	2006	74	75	77	84	77
2007	16	–	15	–	15	2007	76	68	67	80	73
2008	16	–	20	–	18	2008	75	71	70	75	73
2009	28	–	31	–	29	2009	65	59	58	65	62
2010	37	–	28	–	32	2010	65	66	66	72	67
2011	34	–	25	–	30	2011	66	69	68	73	69
2012	24	–	16	–	20	2012	73	75	76	75	75
2013	29	–	18	–	23	2013	74	75	78	79	76
2014	32	–	30	–	31	2014	75	68	67	74	71
2015	26	–	31	–	29	2015	70	62	71	74	69
2016	30	–	38	–	34	2016	74	67	68	79	72
2017	26	–	26	–	26	2017	78	71	77	80	76
2018	14	–	31	–	23	2018	76	67	72	74	72
2019	27	–	17	–	22	2019	78	56	64	72	68
2020	7	–	27	–	17	2020	75	71	72	72	72
2021	17	–	9	–	13	2021	70	73	73	73	72
2022	16	–	15	–	15	2022	77	75	70	77	75
2023	15	–	3	–	9	2023	76	77	75	79	77
2024	14	–	7	–	10	2024	76	79	80	76	78
2025	14	–	24	–	19	2025	80	74	81	71	77
2026	7					2026	75				
2027						2027					
2028						2028					
2029						2029					
2030						2030					

Год	I кв.	II кв.	III кв.	IV кв.	Среднее за год	Год	I кв.	II кв.	III кв.	IV кв.	Среднее за год
П126. Доля предприятий, у которых в последние 6 месяцев инвестиционных планов не было, %						П127. Предельная (допустимая) процентная ставка для капитальных вложений (по рублевой ссуде на 2-3 года), %					
M126. Share of enterprises with no investment plans in the last 6 months, %						M127. Marginal (affordable) interest rate for fixed investment (on a rouble loan for 2–3 years loan period), %					
1996	–	–	35	42	–	1996	–	15,2	17,6	12,2	–
1997	39	49	36	42	42	1997	10,6	8,0	8,4	8,4	8,8
1998	34	46	33	43	39	1998	8,2	9,2	9,8	10,2	9,4
1999	33	35	28	37	33	1999	10,8	10,8	10,4	10,6	10,6
2000	29	33	29	26	29	2000	10,6	10,6	9,0	9,4	10,0
2001	25	25	22	22	24	2001	9,6	9,8	9,0	9,2	9,4
2002	22	22	18	14	19	2002	9,2	9,0	8,6	8,8	8,9
2003	23	27	21	14	21	2003	9,2	9,4	9,6	8,0	9,0
2004	14	22	17	18	18	2004	7,4	8,2	7,6	7,6	7,7
2005	19	17	9	12	14	2005	8,6	7,6	7,4	8,0	7,9
2006	18	20	14	17	17	2006	6,8	6,8	7,2	6,8	6,9
2007	16	16	17	19	17	2007	7,2	7,4	7,8	6,8	7,3
2008	17	19	16	30	20	2008	7,2	7,8	8,0	8,4	7,8
2009	26	40	38	33	34	2009	8,6	8,4	8,2	7,8	8,2
2010	29	40	33	34	34	2010	8,2	7,8	7,6	6,8	7,6
2011	30	31	28	33	31	2011	7,4	7,4	7,4	7,0	7,3
2012	30	31	19	39	30	2012	6,8	8,2	8,0	7,2	7,5
2013	26	31	18	28	26	2013	7,0	8,0	7,6	8,2	7,6
2014	27	33	19	34	28	2014	8,0	7,8	7,6	7,8	7,8
2015	20	28	19	29	24	2015	9,0	8,6	8,6	9,2	8,8
2016	30	29	23	22	26	2016	8,0	7,8	7,4	7,8	7,8
2017	31	36	21	22	27	2017	7,1	7,3	6,1	6,3	6,7
2018	29	26	28	28	28	2018	6,2	5,9	6,0	5,7	6,0
2019	25	24	23	26	25	2019	5,9	5,7	4,4	5,3	5,3
2020	18	16	21	17	18	2020	5,4	4,6	5,1	4,6	4,9
2021	17	17	11	18	16	2021	4,2	4,2	5,6	4,4	4,6
2022	14	18	18	20	17	2022	6,1	6,1	5,0	5,0	5,6
2023	29	22	19	9	20	2023	4,9	4,1	5,3	6,0	5,0
2024	17	9	24	24	19	2024	6,0	5,8	5,0	6,2	5,7
2025	14	16	11	17	15	2025	5,9	5,1	4,7	4,7	5,1
2026	21					2026	4,0				
2027						2027					
2028						2028					
2029						2029					
2030						2030					

Год	I кв.	II кв.	III кв.	IV кв.	Среднее за год	Год	I кв.	II кв.	III кв.	IV кв.	Среднее за год
П128. Острота конкуренции на основных рынках сбыта (5-балльная шкала: 1 – отсутствует, 5 – на грани вытеснения с рынка)  M128. Competition on the main product markets (a five-grade scale: 1 – absent, 5 – menace of ousting from the market)						П129. Острота конкуренции на основных рынках сбыта со стороны нероссийских производителей (5-балльная шкала: 1 – отсутствует, 5 – на грани вытеснения с рынка)  M129. Competition with foreign makers on the main product markets (a five-grade scale: 1 – absent, 5 – menace of ousting from the market)					
1995	–	2,9	–	3,1	3,00	1995	–	2,2	–	2,5	2,35
1996	–	3,3	–	3,5	3,40	1996	–	2,5	–	2,8	2,65
1997	–	3,4	–	3,5	3,45	1997	–	2,8	–	2,9	2,85
1998	–	3,7	–	3,5	3,60	1998	–	3,1	–	2,8	2,95
1999	–	3,3	–	3,4	3,35	1999	–	2,8	–	2,3	2,55
2000	–	3,5	–	3,5	3,50	2000	–	2,6	–	2,7	2,65
2001	–	3,5	–	3,6	3,55	2001	–	2,6	–	2,8	2,70
2002	–	3,6	–	3,5	3,55	2002	–	2,6	–	2,8	2,70
2003	–	3,6	–	3,7	3,65	2003	–	2,8	–	3,0	2,90
2004	–	3,6	–	3,5	3,55	2004	–	2,8	–	2,8	2,80
2005	–	3,6	–	3,6	3,60	2005	–	3,3	–	3,0	3,15
2006	–	3,7	–	3,7	3,70	2006	–	3,1	–	2,9	3,00
2007	–	3,5	–	3,5	3,50	2007	–	3,3	–	3,2	3,25
2008	–	3,5	–	3,6	3,55	2008	–	3,2	–	3,1	3,15
2009	–	3,7	–	3,5	3,60	2009	–	3,2	–	3,2	3,20
2010	–	3,7	–	3,7	3,70	2010	–	3,1	–	3,3	3,20
2011	–	3,4	–	3,4	3,40	2011	–	3,0	–	3,2	3,10
2012	–	3,7	–	3,8	3,75	2012	–	3,3	–	3,6	3,45
2013	–	3,8	–	3,6	3,70	2013	–	3,4	–	3,5	3,45
2014	–	3,7	–	3,4	3,55	2014	–	3,3	–	3,2	3,25
2015	–	3,5	–	3,7	3,60	2015	–	3,2	–	3,5	3,35
2016	–	3,6	–	3,9	3,75	2016	–	3,0	–	3,1	3,05
2017	–	3,8	–	3,8	3,80	2017	–	3,0	–	3,1	3,05
2018	–	3,5	–	3,2	3,35	2018	–	3,0	–	2,6	2,80
2019	–	3,4	–	3,3	3,35	2019	–	3,0	–	3,0	3,00
2020	–	3,7	–	3,0	3,35	2020	–	2,9	–	3,1	3,00
2021	–	3,5	–	3,3	3,40	2021	–	2,7	–	2,8	2,75
2022	–	3,2	–	3,1	3,15	2022	–	2,3	–	2,5	2,40
2023	–	3,3	–	2,9	3,10	2023	–	2,3	–	2,8	2,55
2024	–	3,4	–	3,3	3,35	2024	–	2,2	–	2,7	2,45
2025	–	3,5	–	3,6	3,55	2025	–	2,4	–	2,8	2,60
2026	–					2026	–				
2027						2027					
2028						2028					
2029						2029					
2030						2030					

## ГODOVЫЕ РЯДЫ РЭБ

Реальные источники поступления средств для инвестиций в ближайшие два-три года, %

The real source of funds for investments in the next two to three years, %

	П131. Самофинансирование	П132. Помощь государства	П133. От отечественного партнёра	П134. От зарубежного партнёра	П135. Кредит коммерческих банков	П136. От продажи акций, облигаций <sup>1</sup>	П137. Таких источников нет
	M131. Self-financing	M132. Governmental support	M133. From a domestic partner	M134. From a foreign partner	M135. A loan from commercial banks	M136. From the sale of the shares, bonds	M137. There are no such sources
1996	18	9	8	7	13	5	49
1997	23	8	9	8	16	6	44
1998	27	7	8	7	11	4	46
1999	43	9	9	4	18	3	37
2000	41	8	13	5	24	4	30
2001	43	6	9	4	27	3	28
2002	42	3	10	3	30	5	33
2003	43	4	10	3	36	3	27
2004	42	4	10	3	33	4	24
2005	48	4	10	3	41	3	23
2006	45	5	9	2	48	3	21
2007	42	4	11	3	48	2	19
2008	38	6	6	3	38	1	25
2009	34	8	6	2	36	2	30
2010	38	8	5	1	40	1	28
2011	37	11	4	2	42	2	27
2012	43	11	4	2	43	2	22
2013	42	11	4	1	48	3	22
2014	34	14	5	2	39	2	24
2015	44	13	9	1	39	2	20
2016	45	4	7	1	38	2	17
2017	44	7	5	1	47	2	17
2018	35	3	8	1	28	0	21
2019	44	7	3	0	33	0	19
2020	41	8	9	0	34	2	19
2021	39	8	4	1	37	1	23
2022	47	6	3	0	37	2	14
2023	48	11	8	0	33	0	15
2024	48	9	0	0	30	0	12
2025	51	12	3	1	25	0	20
2026							
2027							
2028							
2029							
2030							

<sup>1</sup> До 2004 года – только акций

Мотивы выбора инвестиционных планов в текущем году, %

Motives for choosing investment plans in the current year, %

	П138. Повышение качества продукции	П139. Освоение выпуска новой продукции	П140. Снижение издержек	П141. Расширение производственных мощностей	П142. Повышение эффективности использования наличных мощностей	П143. Улучшение снабжения сырьём и материалами	П144. Возмещение выбытия	П145. Инвестиционных планов не было
	M138. Improvement of the products' quality	M139. Releasing new products	M140. Cutting the costs	M141. Expanding production capacity	M142. Increasing the efficiency of the utilization of available capacity	M143. Improving the provision of raw and other materials	M144. Replacement of the discontinued goods	M145. There were no investment plans
1996	15	33	22	4	18	11	-	33
1997	15	28	19	6	14	8	-	35
1998	17	37	17	5	19	8	-	36
1999	22	39	18	6	14	9	-	31
2000	23	38	16	11	15	10	-	26
2001	20	28	20	13	16	4	3	28
2002	29	34	20	16	16	6	3	23
2003	30	26	19	16	16	5	6	26
2004	31	29	23	19	22	5	6	26
2005	43	30	35	15	18	5	5	23
2006	37	39	31	21	17	4	5	19
2007	37	32	29	20	17	6	8	20
2008	41	36	29	20	25	2	7	15
2009	28	29	27	13	15	2	5	37
2010	25	31	25	16	13	6	6	29
2011	29	35	29	26	14	3	5	24
2012	35	27	22	19	13	3	6	24
2013	32	29	26	32	7	4	0	24
2014	26	24	31	26	12	2	5	26
2015	32	22	27	14	17	2	2	22
2016	21	23	23	21	17	2	8	25
2017	28	23	18	15	28	5	3	28
2018	18	33	27	45	18	0	3	24
2019	20	34	27	32	18	2	5	20
2020	22	22	37	37	20	5	7	15
2021	23	21	32	30	28	0	4	19
2022	8	25	13	38	40	3	10	20
2023	20	17	20	46	32	5	10	15
2024	35	24	19	35	30	0	8	5
2025	19	19	33	31	25	0	6	19
2026								
2027								
2028								
2029								
2030								

	Структура инвестиций в основные фонды за последние два года по их фактической прибыльности, %				П150. Срок окупаемости основного массива инвестиций (лет)
	Structure of investments in fixed assets over the past two years by their actual profitability, %				
	П146. Прибыльные	П147. Нейтральные	П148. Убыточные	П149. О которых ещё рано судить	
	M146. Profitable	M147. Neutral	M148. Unprofitable	M149. About which it is too early to judge	M150. Payback period of the main volume of investments (years)
2001	45	21	6	27	4,3
2002	43	25	6	27	3,8
2003	38	29	5	28	4,2
2004	43	25	4	28	4,2
2005	46	20	4	29	3,8
2006	51	22	2	26	3,6
2007	50	24	4	20	4,3
2008	45	25	5	25	4,4
2009	41	24	3	33	4,7
2010	46	27	5	22	4,5
2011	37	30	3	30	4,6
2012	48	24	3	25	5,1
2013	51	28	5	16	4,7
2014	50	15	5	29	4,5
2015	47	23	3	27	5,5
2016	51	22	2	24	5,8
2017	64	21	2	13	5,2
2018	44	23	3	31	6,2
2019	42	19	9	31	6,3
2020	44	31	5	20	5,9
2021	53	26	10	14	5,7
2022	43	27	3	27	5,9
2023	49	38	0	13	5,5
2024	46	25	1	27	6,3
2025	41	27	3	29	5,7
2026					
2027					
2028					
2029					
2030					

Причины существования избыточной (относительно текущего объёма выпуска) рабочей силы, %

Reasons for the existence of excessive (relative to the current output) labor force, %

	П151. Ожидание роста спроса на продукцию	П152. Сложность и дороговизна сокращения штатов	П153. Стремление сохранить статус предприятия	П154. Социальная ответственность руководства предприятия за людей	П155. Нежелание создавать напряженность в коллективе	П156. Стремление застраховаться от технических и т.п. сбоев	П157. Наличие избыточной рабочей силы не создаёт проблем
	M151. Expectation of growth in demand for products	M152. Complexity and high price of staff reduction	M153. The desire to maintain the company's status	M154. Social responsibility of the company's management for people	M155. Unwillingness to cause tension in the team	M156. The intention to insure against technical and similar failures	M157. The existence of excessive labor force does not create problems
1995	24	-	15	44	18	10	2
1996	24	22	18	44	18	12	3
1997	23	19	14	41	13	12	5
1998	24	18	17	40	14	12	4
1999	21	18	10	33	12	11	3
2000	20	12	10	24	10	9	4
2001	18	11	8	18	8	5	4
2002	15	12	9	17	11	8	3
2003	16	11	8	17	10	7	2
2004	18	9	8	19	8	5	3
2005	16	7	6	14	6	9	2
2006	16	8	6	13	5	7	2
2007	10	5	5	11	5	6	2
2008	9	4	4	9	4	4	1
2009	18	17	15	24	9	8	3
2010	14	11	5	16	6	6	3
2011	11	8	7	12	4	5	2
2012	8	8	8	13	5	6	2
2013	8	5	11	15	4	4	0
2014	12	5	7	13	2	4	0
2015	9	9	4	9	2	7	0
2016	19	12	8	17	4	5	1
2017	11	6	8	11	3	7	0
2018	9	7	6	9	4	0	0
2019	15	3	5	9	0	1	0
2020	13	5	7	12	2	5	1
2021	4	1	4	11	5	4	0
2022	5	0	4	4	0	1	0
2023	3	0	4	4	3	1	1
2024	0	0	2	3	3	0	1
2025	7	3	4	8	3	2	0
2026							
2027							
2028							
2029							
2030							

Доля предприятий (%), у которых число поставщиков за последние полгода<sup>1</sup>:

The share of enterprises (%) whose number of suppliers over the past six months:

	П181. Возросло	П182. Осталось примерно тем же	П183. Сократилось
	M181. Has increased	M182. Has remained approximately the same	M183. Has decreased
1992	8	57	35
1993	11	62	27
1994	10	62	28
1995	9	70	21
1996	7	68	25
1997	8	76	17
1998	9	74	18
1999	12	76	12
2000	11	82	8
2001	8	83	10
2002	7	84	9
2003	6	88	5
2004	8	85	7
2005	9	86	5
2006	9	87	4
2007	10	84	6
2008	5	88	8
2009	6	82	14
2010	8	88	5
2011	9	91	1
2012	8	88	4
2013	6	87	7
2014	7	86	7
2015	5	89	7
2016	5	87	8
2017	9	86	5
2018	7	88	4
2019	9	87	4
2020	8	88	4
2021	9	90	1
2022	6	78	16
2023	8	87	6
2024	10	85	6
2025	11	86	3
2026			
2027			
2028			
2029			
2030			

<sup>1</sup> Сумма ответов может быть не равна 100% из-за округлений.

Доля предприятий (%), у которых число оптовых покупателей за последние полгода<sup>1</sup>:

The share of enterprises (%) whose number of wholesale buyers over the past six months:

	П184. Возросло	П185. Осталось примерно тем же	П186. Сократилось
	M184. Has increased	M185. Has remained approximately the same	M187. Has decreased
1992	19	39	42
1993	16	46	37
1994	14	45	40
1995	11	58	31
1996	8	52	40
1997	11	62	27
1998	12	58	30
1999	24	63	13
2000	18	70	12
2001	13	73	13
2002	12	72	16
2003	11	75	13
2004	14	74	11
2005	13	74	13
2006	17	76	6
2007	19	72	9
2008	7	74	17
2009	7	61	32
2010	9	77	13
2011	14	74	11
2012	9	77	14
2013	7	75	17
2014	10	71	18
2015	8	72	19
2016	9	74	16
2017	7	74	19
2018	16	77	7
2019	9	80	11
2020	8	80	12
2021	12	80	8
2022	10	74	16
2023	9	83	8
2024	10	85	6
2025	8	73	19
2026			
2027			
2028			
2029			
2030			

<sup>1</sup> Сумма ответов может быть не равна 100% из-за округлений.

	П187. Доля торговых партнёров, с которыми предприятие не имело дел 2-3 года назад, % M187. The share of trading partners with whom the company had no business 2-3 years ago, %	П158. Доля предприятий, имеющих задолженности по зарплате, % M158. Share of enterprises with salary arrears, %
1992	23	–
1993	28	–
1994	29	–
1995	26	–
1996	29	–
1997	24	–
1998	25	–
1999	22	–
2000	22	30
2001	19	29
2002	19	24
2003	15	22
2004	18	17
2005	19	10
2006	18	8
2007	18	4
2008	11	7
2009	15	11
2010	15	7
2011	13	5
2012	13	1
2013	15	5
2014	12	5
2015	14	4
2016	14	4
2017	12	3
2018	12	3
2019	10	4
2020	11	0
2021	14	1
2022	10	0
2023	9	0
2024	15	0
2025	10	0
2026		
2027		
2028		
2029		
2030		

Доля оборота с торговыми партнёрами, с которыми предприятие сотрудничало ещё до 1992/1998/2008 года (%)

The share of turnover with the trading partners with whom the company interacted before 1992/1998/2008 (%)

	П188. С поставщиками до 1992 года	П189. С покупателями до 1992 года	П190. С поставщиками до 1998 года	П191. С покупателями до 1998 года	П196. С поставщиками до 2008 года	П197. С покупателями до 2008 года
	M188. With suppliers before 1992	M189. With customers before 1992	M190. With suppliers before 1998	M191. With customers before 1998	M196. With suppliers before 2008	M197. With customers before 2008
1995	47	50	–	–	–	–
1996	47	46	–	–	–	–
1997	43	41	–	–	–	–
1998	39	36	–	–	–	–
1999	39	36	–	–	–	–
2000	41	40	–	–	–	–
2001	40	40	–	–	–	–
2002	38	37	–	–	–	–
2003	42	37	50	50	–	–
2004	37	35	46	45	–	–
2005	33	37	42	46	–	–
2006	38	38	42	49	–	–
2007	32	33	36	41	–	–
2008	39	35	43	45	–	–
2009	28	34	34	40	–	–
2010	33	35	37	40	–	–
2011	26	30	33	37	–	–
2012	25	31	26	34	–	–
2013	28	34	30	37	–	–
2014	30	39	26	44	–	–
2015	37	40	37	42	–	–
2016	33	32	39	36	–	–
2017	–	–	–	–	60	58
2018	–	–	–	–	55	62
2019	–	–	–	–	47	57
2020	–	–	–	–	46	52
2021	–	–	–	–	45	54
2022	–	–	–	–	46	42
2023	–	–	–	–	48	50
2024	–	–	–	–	34	33
2025	–	–	–	–	49	38
2026						
2027						
2028						
2029						
2030						

	Доля работников предприятия, занятых в области сбыта и маркетинга производимой продукции, % The share of employees of the enterprise engaged in the field of sales and marketing of manufactured products, %		Доля расходов на рекламу в стоимости продукции, % The share of advertising expenses in the cost of products, %	
	П192. В год опроса	П193. Через 2 года – прогноз	П194. В год, предшествующий опросу	П195. В год опроса
	M192. In the year of the survey	M193. In 2 years - forecast	M194. In the year preceding the survey	M195. In the year of the survey
1996	–	–	1,4	1,6
1997	–	–	1,2	1,5
1998	4	6	1,3	1,5
1999	5	6	1,5	1,7
2000	4	5	1,4	2,0
2001	4	5	1,7	2,1
2002	4	5	1,5	1,8
2003	6	7	2,3	2,1
2004	6	8	1,9	2,1
2005	5	6	2,0	2,1
2006	4	5	2,1	2,5
2007	4	5	2,2	2,8
2008	5	7	2,3	2,3
2009	5	5	2,0	1,9
2010	4	5	1,9	1,7
2011	6	7	2,0	2,1
2012	6	7	2,5	2,6
2013	6	6	1,9	1,9
2014	6	7	2,3	2,5
2015	6	6	2,1	2,0
2016	7	8	1,9	2,0
2017	6	7	1,7	1,6
2018	4	5	1,3	1,6
2019	7	9	2,4	2,3
2020	9	11	2,6	2,3
2021	5	6	1,5	1,3
2022	8	9	1,2	1,4
2023	7	7	1,9	2,2
2024	6	6	2,4	2,4
2025	5	6	2,4	2,8
2026				
2027				
2028				
2029				
2030				

Дата публикации 28.05.2026 г.

Адрес редакции: Москва, Нахимовский пр-т., 32, 117218

Тел. 8 (903) 205-58-89

E-mail: reb@inecon.ru

Telegram канал: <https://t.me/RussianEconomicBarometr>

